

SPECYFIKACJA ISTOTNYCH WARUNKÓW ZAMÓWIENIA

W TRYBIE

PRZETARGU NIEOGRANICZONEGO

Podstawa prawna: **Regulamin udzielania zamówień i przeprowadzania przetargów na wykonanie robót, świadczenie usług i zakup towarów na rzecz Spółdzielni Mieszkaniowo-Budowlanej „JARY”**

(Uchwała nr 10/2017 Rady Nadzorczej z dnia 09.03.2017 r. wszedł w życie w dniu 13.03.2017 r., uwzględniający zmiany wprowadzone Uchwałą nr 1/2018 Rady Nadzorczej SMB „JARY” z dnia 25.01.2018 r. oraz Uchwałą nr 26/2023 z dnia 26.06.2023 r.)

Przedmiot zamówienia: **Wykonanie przyłącza wodociągowego i nawodnionej instalacji p.poż w budynku przy ul. Pięciolinii 2 oraz wykonanie nawodnionej instalacji p.poż w budynkach przy ul. Puszczyka 3 i 8.**

Zamawiający: **Spółdzielnia Mieszkaniowo-Budowlana „Jary”**
02-785 Warszawa
ul. W. Surowieckiego 12

Zastępca Prezesa Zarządu
ds. Eksploatacyjno-Technicznych

Robert KomisarSKI

– 20.05.2024 r. –

I. Zamawiający:

Spółdzielnia Mieszkaniowo-Budowlana „Jary”
02-785 Warszawa ul. W. Surowieckiego 12
adres strony internetowej: www.smbjary.waw.pl
e-mail: info@smbjary.waw.pl
telefon: 22 641 66 04 fax: 22 641 69 51
NIP: 5250011705 Regon: 011037196 KRS: 0000079817

zwana w dalszym ciągu Zamawiającym

II. Tryb udzielenia zamówienia publicznego

Postępowanie prowadzone jest w trybie przetargu nieograniczonego zgodnie z Regulaminem udzielania zamówień i przeprowadzania przetargów na wykonanie robót, świadczenie usług i zakup towarów na rzecz Spółdzielni Mieszkaniowo-Budowlanej „JARY”, zwanym w dalszej części „regulaminem”.

W sprawach nieuregulowanych zapisami niniejszej SIWZ, stosuje się przepisy wspomnianego regulaminu oraz inne powszechnie obowiązujące w Polsce przepisy prawa.

III. Opis przedmiotu zamówienia.

Przedmiotem zamówienia jest **Wykonanie przyłącza wodociągowego i nawodnionej instalacji p.poż w budynku przy ul. Pięciolinii 2 oraz wykonanie nawodnionej instalacji p.poż w budynkach przy ul. Puszczyka 3 i 8:**

- **Zadanie A – Pięciolinii 2 (przedmiar robót załącznik nr 8),**
- **Zadanie B – Puszczyka 3 (przedmiar robót załącznik nr 9),**
- **Zadanie C – Puszczyka 8 (przedmiar robót załącznik nr 10)**

Szczegółowy zakres prac będących przedmiotem zamówienia jest przedstawiony w przedmiarze robót, który stanowi integralną część niniejszej specyfikacji istotnych warunków zamówienia – Załącznik nr 8, 9 i 10.

Sprawdzenia zakresu prac należy dokonać poprzez wizję lokalną placu budowy i potwierdzić powyższe stosownym oświadczeniem w składanej ofercie (*Załącznik nr 2 i 6*).

IV. Informacja na temat części zamówienia i możliwości składania ofert częściowych oraz możliwości składania ofert wariantowych

1. Zamawiający dopuszcza składanie ofert częściowych. Wykonawca może złożyć ofertę na jedno, kilka lub wszystkie (3) zadania. Oferta częściowa musi obejmować wszystkie pozycje określone w danym zadaniu.
2. Oferta częściowa musi obejmować wszystkie pozycje określone w danym zadaniu.
3. Oferta częściowa musi obejmować minimum jedno z zdań.
4. Zamawiający nie dopuszcza możliwości złożenia oferty wariantowej.

V. Informacja na temat przewidywanych zamówień dodatkowych

Zamawiający nie przewiduje ale też nie wyklucza zamówień dodatkowych.

Udzielenie zamówienia dodatkowego musi pozostawać w ścisłym związku z prawidłowym wykonaniem zamówienia podstawowego, tj wykonanie zamówienia dodatkowego lub zamówień dodatkowych jest warunkiem koniecznym prawidłowego wykonania zamówienia podstawowego. Zamówieniem dodatkowym jest tylko takie zamówienie, bez którego wykonania przed zakończeniem realizacji zamówienia podstawowego lub równoległe z nim, zamówienie podstawowe nie może być prawidłowo wykonane. To, że zamówienie dodatkowe nie zostało objęte zamówieniem podstawowym wynika z faktu, iż zamówienia dodatkowe muszą być nieprzewidywalne (których wykonanie stało się konieczne na skutek sytuacji niemożliwej wcześniej do przewidzenia).

Wartość zamówienia dodatkowego nie może przekroczyć 20% wartości zamówienia podstawowego.

VI. Maksymalna liczba wykonawców, z którymi Zamawiający zawrze umowę

Zamawiający nie przewiduje w niniejszym postępowaniu zawarcia umowy ramowej.

Zamawiający w niniejszym postępowaniu może zawrzeć umowę z jednym, dwoma lub trzema Oferentami.

VII. Informacja w sprawie zwrotu kosztów w postępowaniu

Koszty udziału w postępowaniu, a w szczególności koszty sporządzenia oferty, pokrywa Oferent. Zamawiający wyklucza możliwość zwrotu kosztów udziału w postępowaniu.

Zamawiający ponadto zastrzega sobie w każdej chwili prowadzenia postępowania prawo unieważnienia przetargu bez podania przyczyny. Również w takim przypadku nie przysługuje roszczenie o zwrot kosztów poniesionych na przygotowanie oferty.

VIII. Termin wykonania zamówienia

Zamówienie należy zrealizować w nieprzekraczalnym terminie zawartym w umowie.

IX. Opis warunków udziału w postępowaniu oraz opis sposobu dokonywania oceny spełniania tych warunków; informacja o oświadczeniach i dokumentach, jakie muszą przedłożyć Oferenci

1. W przetargu mogą wziąć udział Oferenci, którzy spełniają warunki SIWZ, tj.:

1.1. Posiadają uprawnienia do wykonywania określonej działalności lub czynności oraz nie podlegają wykluczeniu z postępowania. W celu potwierdzenia spełniania ww. warunku wymagane jest dołączenie do oferty:

a) aktualnego odpisu z centralnej ewidencji i informacji o działalności gospodarczej, jeżeli odrębne przepisy wymagają wpisu do rejestru lub ewidencji, wystawionego nie wcześniej niż **3 miesiące przed upływem terminu składania ofert;**

b) aktualnego zaświadczenia właściwego naczelnika urzędu skarbowego potwierdzającego, że Oferent nie zalega z opłacaniem podatków, lub zaświadczenia, że uzyskał przewidziane prawem zwolnienie, odroczenie lub rozłożenie na raty zaległych płatności lub wstrzymanie w całości wykonania decyzji właściwego organu - wystawionego nie wcześniej niż **3 miesiące przed upływem terminu składania ofert;**

c) aktualnego zaświadczenia właściwego oddziału Zakładu Ubezpieczeń Społecznych lub Kasy Rolniczego Ubezpieczenia Społecznego potwierdzającego, że Oferent nie zalega z opłacaniem składek na ubezpieczenia zdrowotne i społeczne, lub potwierdzenia, że uzyskał przewidziane prawem zwolnienie, odroczenie lub rozłożenie na raty zaległych płatności lub wstrzymanie w całości wykonania decyzji właściwego organu - wystawionego nie wcześniej niż **3 miesiące przed upływem terminu składania ofert;**

1.2. Posiadają niezbędną wiedzę i doświadczenie oraz dysponują potencjałem technicznym i osobami zdolnymi do wykonania zamówienia:

1.2.1. Oferent musi wykazać, iż w ostatnich 3 latach przed dniem wszczęcia niniejszego postępowania o udzielenie zamówienia, a jeżeli okres prowadzenia działalności jest krótszy – w tym okresie, wykonał minimum trzy porównywalne roboty budowlane wg opisu robót, każdy o wartości robót nie mniejszej niż 500 tys. zł. wartości netto. W celu potwierdzenia spełnienia ww. warunku do oferty należy dołączyć wykaz wykonanych robót budowlanych w okresie ostatnich 3 lat przed dniem wszczęcia postępowania o udzielenie zamówienia, a jeżeli okres prowadzenia działalności jest krótszy – w tym okresie, odpowiadających swoim rodzajem i wartością robotom budowlanym stanowiącym przedmiot zamówienia z podaniem ich wartości oraz daty i miejsca wykonania (zgodnie z Załącznikiem nr 5 do SIWZ).

Do wykazu wykonanych robót budowlanych (do oferty) można dołączyć dokument potwierdzający, że roboty te zostały wykonane w sposób należyty oraz wskazujący, czy zostały wykonane zgodnie z zasadami sztuki budowlanej i prawidłowo ukończone (referencje).

1.2.2. Oferent musi wykazać, iż dysponuje osobami do wykonania niniejszego zamówienia, tj. posiadającymi potwierdzone przygotowanie zawodowe do wykonywania samodzielnych funkcji technicznych w budownictwie i przynależność do właściwej izby zawodowej (inżynierów budownictwa) w zakresie:

- osoby do kierowania robotami budowlanymi i branżowymi
- oraz minimum 4 osobami z kwalifikacjami do wykonywania robót będących przedmiotem prowadzonego postępowania przetargowego.

W celu potwierdzenia spełniania ww. warunku do oferty należy dołączyć:

a) wykaz osób, które będą uczestniczyć w wykonywaniu zamówienia, w szczególności odpowiedzialnych za kierowanie robotami budowlanymi, wraz z informacjami na temat ich kwalifikacji zawodowych, doświadczenia i wykształcenia niezbędnych do wykonania zamówienia, a także zakresu wykonywanych przez nie czynności, oraz informacją o podstawie do dysponowania tymi osobami (zgodnie z Załącznikiem nr 4 do SIWZ).

b) uprawnienia budowlane (lub inne kwalifikacje) oraz aktualne zaświadczenia o przynależności do właściwego samorządu zawodowego wraz z informacją o opłaceniu obowiązkowych składek od odpowiedzialności cywilnej (np. zaświadczenia z Okręgowej Izby Inżynierów Budownictwa)

1.3. Znajdują się w sytuacji ekonomicznej i finansowej zapewniającej wykonanie zamówienia. W celu potwierdzenia spełniania ww. warunku należy do oferty dołączyć:

- Oświadczenie - zgodne z Załącznikiem nr 3 do SIWZ;
- opłaconą polisę, a w przypadku jej braku, inny dokument potwierdzający, że Oferent jest ubezpieczony od odpowiedzialności cywilnej w zakresie prowadzonej działalności związanej z przedmiotem zamówienia na kwotę nie mniejszą niż 500 tys. PLN (słownie: pięćset tysięcy zł.)

2. Inne oświadczenia i dokumenty, które należy przedłożyć wraz z ofertą.

2.1. Oświadczenie, że Oferent zapoznał się z warunkami zamówienia i z załączonym wzorem umowy oraz, że przyjmuje ich treść bez żadnych zastrzeżeń - Załącznik nr 2 (formularz oferty).

2.2. Oświadczenie, że Oferent dokonał wizji lokalnej miejsca realizacji przedsięwzięcia, zapoznał się z warunkami i faktycznym zakresem zamówienia oraz uzyskał wszelkie informacje konieczne do przygotowania oferty, w tym wyceny zamówienia i zawarcia umowy (Załącznik nr 6).

Wizji lokalnej należy dokonać od poniedziałku do piątku w godzinach od 10⁰⁰ do 14⁰⁰ po uprzednim telefonicznym uzgodnieniu terminu (pkt XII SIWZ).

2.3. Pełnomocnictwo, jeśli takie jest ustanowione, do reprezentowania Oferenta ubiegającego się o udzielenie zamówienia. Pełnomocnictwo należy dołączyć w oryginale bądź kopii potwierdzonej za zgodność z oryginałem notarialnie.

Uwaga: Ocena spełniania warunków dokonywana będzie w systemie 0 – 1 (zero - jedynkowym tj. „spełnia – nie spełnia”)

X. Informacja o sposobie porozumiewania się Zamawiającego z Oferentami

1. Wszelkie oświadczenia, wnioski, zawiadomienia oraz informacje, Zamawiający oraz Oferenci mają obowiązek przekazywać na piśmie, faksem (adres Zamawiającego podany został w oznaczeniu Zamawiającego na stronie nr 2 SIWZ) lub drogą elektroniczną (e-mail).

2. Jeżeli Zamawiający lub Oferent przekazują oświadczenia, wnioski, zawiadomienia oraz informacje faksem lub e-mailem, każda ze stron na żądanie drugiej ma obowiązek potwierdzić fakt ich otrzymania.

3. Informację o wyborze oferty najkorzystniejszej bądź o unieważnieniu postępowania Zamawiający zamieszcza dodatkowo na swojej stronie internetowej (jak SIWZ).

XI. Opis sposobu udzielania wyjaśnień dotyczących specyfikacji istotnych warunków zamówienia

1. Oferent może zwrócić się do Zamawiającego o wyjaśnienie SIWZ. Zamawiający niezwłocznie udzieli wyjaśnień (nie później niż na 3 dni przed upływem terminu składania ofert) pod warunkiem, że wniosek o wyjaśnienie treści specyfikacji istotnych warunków zamówienia wpłynął do Zamawiającego nie później niż do końca dnia, w którym upływa połowa wyznaczonego terminu składania ofert. Jeżeli wniosek o wyjaśnienie treści specyfikacji istotnych warunków zamówienia wpłynął po upływie terminu składania wniosku lub dotyczy udzielonych już wyjaśnień, Zamawiający może udzielić wyjaśnień albo pozostawić wniosek bez rozpoznania. Zamawiający treść wyjaśnień wraz z wnioskiem Oferenta, bez ujawnienia źródła zapytania, zamieszcza na stronie internetowej, na której umieszczona jest SIWZ.

2. W uzasadnionych przypadkach, przed upływem terminu do składania ofert, Zamawiający może zmodyfikować treść dokumentów składających się na SIWZ. Każda wprowadzona przez Zamawiającego zmiana stanie się częścią Specyfikacji i zostanie zamieszczona na stronie internetowej, na której umieszczona jest SIWZ oraz będzie wiążąca dla Oferentów.

3. Zamawiający umożliwi Oferentom przeprowadzenie wizji lokalnej miejsca realizacji przedsięwzięcia w celu uzyskania wszelkich informacji koniecznych do przygotowania oferty i zawarcia umowy. Wszystkie koszty związane z przeprowadzeniem wizji lokalnej ponosi samodzielnie każdy Oferent. Każdy Oferent ponosi również wyłączną odpowiedzialność za treść uzyskanej informacji oraz za wszelkie straty lub szkody powstałe jako następstwo wizji lokalnej.

4. Treść niniejszej SIWZ zamieszczona jest na stronie internetowej. Wszelkie zmiany, modyfikacje treści SIWZ, jak też wyjaśnienia i odpowiedzi na pytania co do treści SIWZ, Zamawiający zamieszczać będzie także pod wskazanym adresem.

XII. Osoby ze strony Zamawiającego uprawnione do porozumiewania się z Oferentami

Zamawiający wyznacza następujące osoby do porozumiewania się z Oferentami w sprawach dotyczących niniejszego postępowania:

- Pani Małgorzata Śnieguła – sprawy proceduralne (tel. 22 644-99-81)
- Pan Andrzej Paczuski – sprawy techniczne (tel. 22 644 80 97 wew. 112 lub 535 234 302)
Adres e-mail wspólny do w/w osób: (info@smbjary.waw.pl)

XIII. Wymagania dotyczące wadium

1. Oferta musi być zabezpieczona wadium w wysokości:

- Zadanie A – 16 500,00 zł. (słownie: szesnaście tysięcy pięćset PLN),
- Zadanie B – 11 000,00 zł. (słownie: jedenaście tysięcy PLN),
- Zadanie C - 11 000,00 zł (słownie: jedenaście tysięcy PLN).

(za wszystkie zadania – 38 500,00 PLN - słownie: trzydzieści osiem tysięcy pięćset PLN).

1.1. Wadium musi być wniesione w pieniądzu;

1.2. Wadium wnosi się przed upływem terminu składania ofert - termin wnoszenia wadium upływa w dniu **17.06.2024 r., (wplyw na rachunek Spółdzielni).**

2. Wadium należy wpłacać przelewem na następujący nr konta: **BNP PARIBAS, 41 1600 1462 1742 7413 3000 0001.**

Uwaga: Za datę wniesienia wadium uważa się datę wpływu środków pieniężnych na konto Zamawiającego.

2.3. Zamawiający zwróci wadium wszystkim Oferentom niezwłocznie po wyborze oferty najkorzystniejszej lub unieważnieniu postępowania, z wyjątkiem Oferenta, którego oferta została wybrana jako najkorzystniejsza.

Ponadto Zamawiający zwróci wadium gdy:

- upłynął termin związania ofertą, o którym mowa w niniejszej specyfikacji;
 - postępowanie zostało unieważnione.
- 2.4. Zamawiający zwróci niezwłocznie wadium, na wniosek Oferenta, który wycofał ofertę przed upływem terminu składania ofert,
- 2.5. Zamawiający zatrzymuje wadium wraz z odsetkami, gdy Oferent, którego oferta została wybrana:
- odmówił podpisania umowy
 - nie wniósł zabezpieczenia
 - zawarcie umowy w sprawie niniejszego zamówienia stanie się niemożliwe z przyczyn leżących po stronie Oferenta.

XIV. Termin związania ofertą

Okres związania ofertą wynosi 30 dni. Bieg terminu związania ofertą rozpoczyna się wraz z upływem terminu składania ofert, tj. od dnia **18.06.2024 r.** Dzień ten jest 1 (pierwszym) dniem terminu związania ofertą.

XV. Opis sposobu przygotowania ofert

1. Ofertę należy sporządzić na formularzu oferty lub według takiego samego schematu, stanowiącego Załącznik nr 2 do SIWZ.

2. Do oferty należy dołączyć:

2.1. Spis wszystkich załączonych dokumentów (spis treści – Załącznik nr 7 - jako pierwsza strona Oferty)

2.2. Dokumenty i oświadczenia wymagane odpowiednimi postanowieniami SIWZ.

2.3. Dowód wniesienia wadium.

2.4. Dokumenty dołączone do oferty mogą być przedstawione w formie oryginału lub kopii poświadczonej za zgodność z oryginałem przez Oferenta (uwaga! – przez osobę/y upoważnioną/e do reprezentowania Oferenta) - z zastrzeżeniem dokumentu wyszczególnionego w pkt 4.4. niniejszego rozdziału SIWZ.

2.5. Oferta wraz ze wszystkimi załącznikami (dokumentami i oświadczeniami) stanowi jedną całość. Zaleca się, aby wszystkie strony były ze sobą połączone w sposób uniemożliwiający ich samoczynną dekompletację (np. zszyte, spięte, zbindowane, itp.).

3. Każdy Oferent może złożyć tylko jedną ofertę.

Ofertę należy sporządzić zgodnie z wymaganiami specyfikacji istotnych warunków zamówienia.

4. Oferta wraz z załącznikami musi być sporządzona na piśmie, w języku polskim. Dokumenty sporządzone w języku obcym należy składać wraz z tłumaczeniem poświadczonym przez Oferenta (przez osobę/y upoważnioną/e do reprezentowania Oferenta).

4.1. Oferta musi być napisana na maszynie do pisania, komputerze lub nieścieralnym atramentem.

4.2. Oferta musi być podpisana przez osobę/y upoważnioną/e do reprezentowania Oferenta.

4.3. Wszystkie załączniki do oferty stanowiące oświadczenie Oferenta, muszą być również podpisane przez osobę/y upoważnioną/e do reprezentowania Oferenta.

4.4. Upoważnienie/pełnomocnictwo do podpisania oferty, do poświadczania dokumentów za zgodność z oryginałem oraz do parafowania stron należy dołączyć do oferty, o ile nie wynika ono z innych dokumentów załączonych przez Oferenta. Upoważnienie/pełnomocnictwo winno być dołączone w oryginale, lub w postaci kopii potwierdzonej za zgodność z oryginałem notarialnie.

4.5. Wszelkie miejsca, w których Oferent naniósł zmiany, muszą być parafowane przez osobę/y upoważnioną/e do reprezentowania Oferenta.

5. Zaleca się, aby zapisane strony oferty, wraz z dołączonymi do niej dokumentami i oświadczeniami były ponumerowane oraz parafowane przez osobę/y upoważnioną/e do reprezentowania Oferenta.

6. Oferent powinien umieścić ofertę wraz z pozostałymi dokumentami i oświadczeniami w dwóch kopertach, opisanych w następujący sposób:

a) koperta zewnętrzna:

powinna być zaadresowana na Zamawiającego, na adres podany na wstępie specyfikacji istotnych warunków zamówienia, opisana:

„Oferta do przetargu nieograniczonego na wykonanie przyłącza wodociągowego i nawodnionej instalacji p.poż w budynku przy ul. Pięciolinii 2 oraz wykonanie nawodnionej instalacji p.poż w budynkach przy ul. Puszczyka 3 i 8.

Nie otwierać 30.05.2023 r., godz. 11⁰⁰”

b) koperta wewnętrzna:

powinna być zaadresowana oraz opisana jw. oraz dodatkowo musi zawierać nazwę i adres Oferenta.

7. Oferent może wprowadzić zmiany lub wycofać złożoną przez siebie ofertę pod warunkiem, że Zamawiający otrzyma pisemne powiadomienie o wprowadzeniu zmian lub wycofaniu, przed upływem terminu do składania ofert. Powiadomienie o wprowadzeniu zmian lub wycofaniu oferty należy umieścić w kopercie, opisanej jak wyżej w pkt. 6. Koperta zewnętrzna dodatkowo musi być oznaczona określeniami: „Zmiana” lub „Wycofanie”.

8. Złożona oferta wraz z załącznikami będzie jawna, z wyjątkiem informacji stanowiących tajemnicę przedsiębiorstwa w rozumieniu przepisów o zwalczaniu nieuczciwej konkurencji co, do których Oferent składając ofertę zastrzegł (w odniesieniu do tych informacji), że nie mogą być one udostępniane.

8.1. Informacje stanowiące tajemnicę przedsiębiorstwa, winny być zgrupowane i stanowić oddzielną część oferty, opisaną w następujący sposób: „tajemnice przedsiębiorstwa – tylko do wglądu przez Zamawiającego”.

8.2. Oferent, który będzie chciał skorzystać z jawności dokumentacji z postępowania, musi wystąpić w tej sprawie do Zamawiającego z wnioskiem. Wyboru dnia oraz godziny, kiedy może nastąpić przeglądanie protokołu końcowego postępowania o udzielenie zamówienia dokona Zamawiający z tym, że przeglądanie winno nastąpić bez zbędnej zwłoki.

XVI. Opis sposobu obliczenia ceny

1. Oferent poda cenę ofertową na formularzu oferty, zgodnie z *Załącznikiem nr 2* do SIWZ.

2. Podana ryczałtowa cena ofertowa musi zawierać wszystkie koszty związane z realizacją zamówienia, wynikające z wizji lokalnej obiektu objętego przedmiotem zamówienia i opisu przedmiotu zamówienia. Ryczałtowa cena ofertowa będzie niezmienna bez względu na rzeczywisty poziom cen, jakie kształtować się będą w okresie realizacji przedmiotu zamówienia. Ryczałtowa cena ofertowa powinna obejmować również wszelkie inne koszty Oferenta niezbędne do realizacji przedmiotu zamówienia (m. in. organizację i oznakowanie placu budowy, wykonanie zaplecza socjalnego dla pracowników, opłaty z tytułu zużycia energii elektrycznej i wody w okresie prowadzenia robót, wszelkie opłaty związane z prowadzeniem i odbiorem robót, wywóz materiałów rozbiórkowych, uporządkowanie placu budowy po wykonaniu robót, itp.)

3. Cenę oferty należy podać w następujący sposób:

cenę bez podatku VAT (netto),

należny VAT,

cenę łącznie z należnym podatkiem VAT (brutto).

4. Cena ofertowa musi być podana w złotych polskich, cyfrowo i słownie (do drugiego miejsca po przecinku). Brak określenia ceny w postaci słownej poczytany zostanie za błąd co do formy oferty i nie będzie skutkowało jej odrzuceniem.

5. Zamawiający zobowiązany jest odrzucić ofertę zawierającą rażąco niską cenę realizacji zamówienia w stosunku do przedmiotu zamówienia.

XVII. Miejsce oraz termin składania i otwarcia ofert

1. Ofertę należy złożyć w siedzibie Zamawiającego tj. w **Spółdzielni Mieszkaniowo-Budowlanej „Jary”** (w sekretariacie - pok. 206) nie później niż do dnia **18.06.2024 r. do godziny 10⁰⁰**. Wszystkie oferty otrzymane przez Zamawiającego po terminie zostaną zwrócone Oferentom, na Ich wniosek, bez otwierania.

2. Zamawiający otworzy koperty z ofertami w dniu **18.06.2024 r. o godzinie 11⁰⁰** w siedzibie Zamawiającego, **pok. Nr 209 (sala konferencyjna)**.

XVIII. Informacje o trybie otwarcia i oceny ofert

1. Otwarcie ofert jest jawne.

2. Podczas otwarcia kopert z ofertami, Zamawiający poda (odczyta) imię i nazwisko, nazwę (firmę) oraz adres (siedzibę) Oferenta, którego oferta jest otwierana, a także informacje dotyczące ceny oferty, terminu wykonania zamówienia, okresu gwarancji, itp. zawartych w formularzu oferty.

3. W przypadku, gdy Oferent nie był obecny przy otwieraniu ofert, na Jego wniosek, Zamawiający prześle wszystkie informacje, o których mowa w pkt. 2 niniejszego rozdziału.

4. Następnie Zamawiający przystąpi do poufnego badania ofert. W toku badania ofert Zamawiający sprawdzi, czy poszczególni Oferenci nie podlegają wykluczeniu z postępowania.

5. W przypadku, gdy Oferent zostanie wykluczony z postępowania, złożona przez niego oferta nie jest rozpatrywana. Ofertę Oferenta wykluczonego z postępowania uznaje się za odrzuconą.

6. Zamawiający sprawdzi także czy Oferenci, którzy nie zostali wykluczeni, złożyli ważne oferty.

7. Z zastrzeżeniem wyjątków określonych w Regulaminie udzielania zamówień i przeprowadzania przetargów na wykonanie robót, świadczenie usług i zakup towarów na rzecz Spółdzielni Mieszkaniowo-Budowlanej „JARY” oferta niezgodna z regulaminem lub sprzeczna z treścią SIWZ, podlega odrzuceniu. Zamawiający odrzuci rozpatrywaną ofertę także, gdy zawiera rażąco niską cenę.

8. W toku dokonywania oceny złożonych ofert Zamawiający może żądać udzielenia przez Oferentów wyjaśnień dotyczących treści złożonych przez nich ofert a także uzupełnienia brakujących dokumentów.

9. Zamawiający poprawi w tekście oferty omyłki zgodnie z Regulaminem udzielania zamówień i przeprowadzania przetargów na wykonanie robót, świadczenie usług i zakup towarów na rzecz Spółdzielni Mieszkaniowo-Budowlanej „JARY”.

10. Oferty spełniające wymogi formalne poddane zostaną wstępnej ocenie zgodnie z przyjętymi w pkt XIX kryteriami.

11. W przypadku, gdy złożona zostanie mniej niż jedna oferta niepodlegająca odrzuceniu, przetarg zostanie unieważniony. Zamawiający unieważni postępowanie także w innych przypadkach, określonych w Regulaminie

udzielania zamówień i przeprowadzania przetargów na wykonanie robót, świadczenie usług i zakup towarów na rzecz Spółdzielni Mieszkaniowo-Budowlanej „JARY”.

12. Oferenci, których złożone oferty uzyskają najwyższą ilość punktów wg wstępnej oceny zostaną zaproszeni przez Zamawiającego do negocjacji – zaproponowany przez Zamawiającego termin negocjacji nie może być krótszy niż trzy dni robocze (chyba że Oferent wyrazi zgodę na jego skrócenie).

13. Przedmiotem negocjacji jest uzyskanie korzystniejszych warunków niż przedstawione w ofercie złożonej w prowadzonym postępowaniu.

14. Protokół z negocjacji, podpisany przez Zamawiającego i Oferenta, zawiera ostateczne warunki zaproponowane przez Oferenta i uznawany jest jako oferta ostateczna oraz stanowi integralną część złożonej przez Oferenta oferty.

15. W przypadku nie przystąpienia przez Oferenta do negocjacji, Jego oferta jest ważna i rozpatrywana przez Zamawiającego z zachowaniem warunków zawartych w niej.

16. Po przeprowadzeniu negocjacji, z uwzględnieniem pkt 15, Zamawiający dokonuje ostatecznego wyboru najkorzystniejszej oferty na podstawie przyznanej punktacji określonej w SIWZ.

17. Zamawiający przyzna zamówienie Oferentowi, który złoży ofertę niepodlegającą odrzuceniu, i która zostanie uznana za najkorzystniejszą (uzyska największą liczbę punktów przyznanych według kryterium wyboru oferty określonego w niniejszej SIWZ).

18. Zamawiający powiadomi o wynikach przetargu przesyłając zawiadomienie wszystkim Oferentom, którzy złożyli oferty oraz poprzez zamieszczenie informacji o wyborze oferty najkorzystniejszej w miejscu publicznie dostępnym w swojej siedzibie a także na stronie internetowej.

18.1. Zawiadomienie o wyniku przetargu przesyłane do Oferentów, którzy złożyli oferty, zawiera informacje o:

- wyborze najkorzystniejszej oferty (nazwa i adres Oferenta, którego ofertę wybrano; uzasadnienie jej wyboru);
- Oferentach, których oferty zostały odrzucone wraz z podaniem uzasadnienia faktycznego i prawnego;
- Oferentach, którzy zostali wykluczeni z postępowania o udzielenie zamówienia wraz z uzasadnieniem faktycznym i prawnym.

18.2. Informacja przesłana Oferentowi, którego ofertę wybrano, dodatkowo zawierała będzie informację określającą miejsce i termin zawarcia umowy.

XIX. Opis kryteriów, którymi Zamawiający będzie się kierował przy wyborze oferty, wraz z podaniem znaczenia tych kryteriów

1. Przy wyborze oferty najkorzystniejszej, zamawiający będzie się kierował następującym kryterium:

- a) cena ofertowa za realizację przedmiotu zamówienia – **70pkt**
- b) okres udzielonej gwarancji jakości na wykonanie przedmiotu zamówienia – **10pkt**
- c) termin realizacji przedmiotu zamówienia – **10pkt**
- d) wiarygodność i doświadczenie oferenta - **10pkt**

2. Każdy z Oferentów w poszczególnych kryteriach otrzyma odpowiednią ilość punktów, wyliczoną w następujący sposób:

ad. a) cena ofertowa - wg następującego wzoru:

$$P_1 = \frac{C_N}{C_B} \times W_1$$

gdzie poszczególne litery oznaczają:

P_1 – ilość punktów,

C_N – cena ofertowa najniższa spośród wszystkich rozpatrywanych i nieodrzuconych ofert,

C_B – cena ofertowa oferty badanej,

W_1 – waga kryterium wyrażona w punktach - 70pkt.

ad. b) okres udzielonej gwarancji jakości na wykonanie przedmiotu zamówienia:

$$P_2 = \frac{T_B}{T_N} \times W_2$$

gdzie poszczególne litery oznaczają:

P_2 – ilość punktów

T_N – najdłuższy okres udzielonej gwarancji jakości na wykonanie przedmiotu zamówienia

T_B – okres udzielonej gwarancji jakości na wykonanie przedmiotu zamówienia oferty badanej,

W_2 – waga kryterium wyrażona w punktach - 10pkt.

ad. c) termin realizacji przedmiotu zamówienia - wg następującego wzoru:

$$P_3 = \frac{T_N}{T_B} \times W_3$$

gdzie poszczególne litery oznaczają:

P_3 – ilość punktów,

T_N – termin najkrótszy spośród wszystkich rozpatrywanych i nieodrzuconych ofert,

T_B – termin oferty badanej,

W_3 - waga danego kryterium wyrażona w punktach - 10pkt

ad. d) wiarygodność i doświadczenie oferenta - 10pkt

P_4 – oceniana przez członków Komisji na podstawie przedłożonych dokumentów potwierdzających doświadczenie, kwalifikacje kadry, rzetelność i terminowość wykonywana robot (np. na podstawie referencji), itp

Łączna ilość punktów: $P = P_1 + P_2 + P_3 + P_4$

XX. Informacja na temat możliwości rozliczania się w walutach obcych

Zamawiający będzie rozliczał się z Wykonawcą wyłącznie z uwzględnieniem waluty polskiej.

XXI. Informacje dotyczące umowy

1. Istotne dla Zamawiającego postanowienia umowy, zawiera załączony do niniejszej SIWZ wzór umowy (Załącznik nr 1).

Integralną częścią umowy są podstawowe zasady realizacji robót remontowych nieruchomości wspólnych SMB"JARY", (dostępne na stronie internetowej Spółdzielni w zakładce „PRZETARGI”).

1.1 Zamawiający zastrzega sobie możliwość dokonania zmian w umowie w przypadkach i na warunkach jak niżej:

a) zmiana wynagrodzenia Wykonawcy może nastąpić w przypadku:

- zmiany stawki podatku VAT;
- zmiany zakresu robót przez Zamawiającego;

b) zmiana terminu zakończenia realizacji przedmiotu zamówienia może nastąpić w przypadku:

- niesprzyjających warunków atmosferycznych, które skutkują koniecznością przerwania robót; termin zakończenia robót może zostać przesunięty o czas przerwy w robotach;
- wystąpienia nieprzewidywalnych wad lub braków w dokumentacji przetargowej;
- zawieszenia przez Zamawiającego zakresu wykonania robót,
- działania sił wyższych.

c) zmiany kwoty zabezpieczonej w budżecie na realizację zadania.

2. Miejsce oraz termin zawarcia umowy Zamawiający poda Oferentowi, którego oferta została wybrana w piśmie informującym o wyniku postępowania.

3. Oferent, którego oferta zostanie wybrana (uznana za najkorzystniejszą) przed podpisaniem umowy zobowiązany jest do wniesienia zabezpieczenia należytego wykonania umowy, w wysokości .5% ceny całkowitej podanej w ofercie (łącznie z podatkiem VAT).

4. Zabezpieczenie należytego wykonania umowy wnoszone jest w pieniądzu i należy wpłacać je przelewem na konto: **PKO BP S.A. XVI O/Warszawa, 92 1020 1169 0000 8602 0011 1427.**

5. Warunki i termin zwrotu zabezpieczenia należytego wykonania umowy, określone zostały we wzorze umowy (załącznik nr 1 do SIWZ).

6. Osobą uprawnioną ze strony Zamawiającego do ustalania szczegółów związanych z podpisaniem umowy będzie Pani Małgorzata Śnieguła.

XXII. Pouczenie o środkach ochrony prawnej przysługujących Oferentom w toku postępowania o udzielenie zamówienia publicznego


Zamawiający zastrzega sobie prawo unieważnienia postępowania przetargowego w każdym czasie, bez podania przyczyny.

Oferentowi nie przysługują żadne roszczenia w przypadku odrzucenia Jego oferty, nieprzyjęcia oferty lub unieważnienia przetargu.

Od decyzji Zamawiającego nie przysługuje odwołanie.

INSPEKTOR/CZŁONKOWIE TECHNICZNYCH

 Małgorzata Śnieguła

Kierownik
 Działu Technicznego

 Tomasz Kędziński

U M O W A

W dniu r. w Warszawie pomiędzy:

**Spółdzielnię Mieszkaniowo-Budowlaną „Jary” z siedzibą w Warszawie
ul. W. Surowieckiego 12, 02-785 Warszawa**

prowadzącą działalność na podstawie wpisu do rejestru pod nr KRS: 0000079817 w Sądzie Rejonowym dla m.st. Warszawy w Warszawie XIII Wydział Gospodarczy, posługującą się numerem NIP: 5250011705 oraz REGON: 011037196

zwaną dalej „Zamawiającym”, reprezentowaną przez:

.....

a

.....

.....

zwanym dalej „Wykonawcą”, reprezentowanym przez:

.....

W wyniku przeprowadzonego postępowania o zamówienie w trybie przetargu nieograniczonego (Regulaminem udzielania zamówień i przeprowadzania przetargów na wykonanie robót, świadczenie usług i zakup towarów na rzecz Spółdzielni Mieszkaniowo-Budowlanej „JARY”) została zawarta Umowa o następującej treści:

§ 1.**Przedmiot umowy**

1. Zamawiający zleca, a Wykonawca przyjmuje do realizacji, wykonanie zadania:
.....
Szczegółowy zakres realizacji prac jest określony w załączniku nr
2. Integralną częścią niniejszej umowy jest oferta Wykonawcy wraz z szczegółowym wykazem prac, materiałów niezbędnych do wykonania robót oraz ich cen tj. kosztorysem ofertowym sporządzonym na podstawie przedmiaru robót określonego przez zamawiającego oraz wizji lokalnej dotykanej przez Wykonawcę, specyfikacją istotnych warunków zamówienia oraz wszelkie dokumenty z postępowania przetargowego, w wyniku którego wyłoniony został Wykonawca.

§ 2.**Postanowienia ogólne**

1. Zamawiający oświadcza, że posiada środki własne na wykonanie zadania będącego przedmiotem umowy.
2. Wykonawca odpowiada za właściwy sposób prowadzenia prac oraz przestrzeganie przepisów bhp i p. poż. w trakcie wykonywania robót.
3. Zamawiający w dniu przekazania terenu robót wskaże Wykonawcy punkt poboru wody, energii elektrycznej i udostępni lokal do składowania materiałów oraz pobytu pracowników.
4. Zamawiający rozliczy Wykonawcę z zużytej wody i energii elektrycznej potrzebnej do przeprowadzenia prac związanych z realizacją umowy na podstawie uzgodnionego ryczałtu.
5. Rozliczenie z tytułu zużytych mediów może nastąpić poprzez potrącenie należności z wynagrodzeniem Wykonawcy na co Wykonawca wyraża zgodę.
6. Wykonawca zawarł w polisę ubezpieczenia od odpowiedzialności cywilnej nr ważną do..... W przypadku wygaśnięcia polisy w trakcie trwania niniejszej umowy Wykonawca zobowiązuje się do jej przedłużenia do czasu obowiązywania umowy i przedłożenia Zamawiającemu oryginału nowej polisy, na co najmniej siedem dni przed wygaśnięciem polisy, o której mowa wyżej, w przeciwnym wypadku Zamawiający ubezpieczy Wykonawcę w opisanym wyżej zakresie i obciąży go kwotą ubezpieczenia. Na powyższe Wykonawca wyraża zgodę. Kopia aktualnej polisy wraz z dowodem jej opłacenia stanowi załącznik nrdo umowy.

§ 3**Dokumentacja zamówienia**

1. Wykonawca potwierdza, że przed podpisaniem Umowy:
 - a) otrzymał od Zamawiającego wszystkie dokumenty i informacje niezbędne do wykonania przedmiotu

Umowy, sprawdził jej prawidłowość i kompletność, nie zgłasza co do niej żadnych zastrzeżeń i przyjmuje do wykonania przedmiot Umowy,

- b) zapoznał się z zakresem prac, placem budowy i jego otoczeniem oraz wszelką dostępną dokumentacją urządzeń podziemnych i ich lokalizacją na planach oraz potwierdza, że otrzymał od Zamawiającego wszelkie niezbędne dane służące do profesjonalnej oceny przez Wykonawcę wszelkich okoliczności i ewentualnych ryzyk związanych z realizacją przedmiotu Umowy i nie zgłasza w tym zakresie żadnych zastrzeżeń.
2. Dla uniknięcia wątpliwości, wszelkie ewentualne zastrzeżenia Wykonawcy co do przekazanej dokumentacji robót objętych zamówieniem /lub co do placu budowy, co do zakresu zlecenia i dokumentacji dostępnych urządzeń, zgłoszone po terminie zawarcia Umowy nie mogą stanowić podstawy do dochodzenia roszczeń od Zamawiającego oraz do żądania przez Wykonawcę podwyższenia Wynagrodzenia umownego i/lub żądania przesunięcia terminu zakończenia robót objętych przedmiotem Umowy.

§ 4

Termin realizacji prac

1. Termin rozpoczęcia realizacji przedmiotu Umowy ustala się na dzień
2. Zamawiający przekaze Wykonawcy teren prac/plac budowy w terminie nie dłuższym niż 5 dni od określonego w ust. 1 terminu rozpoczęcia realizacji przedmiotu Umowy.
3. Informację o terminie przekazania terenu prac/ placu budowy Zamawiający przekaze Wykonawcy drogą email z wyprzedzeniem co najmniej 3 dniowym. Brak stawienia się Wykonawcy na odbiorze terenu prac/ placu budowy daje Zamawiającemu, według swego uznania, prawo do wyznaczenia dodatkowego terminu lub do odstąpienia od umowy z przyczyn leżących po stronie Wykonawcy. Zapis § 10 ust 1 lit c) o karach umownych naliczanych od Wykonawcy dla Zamawiającego stosuje się odpowiednio.
4. Termin zakończenia wykonania przedmiotu umowy ustala się na dzień, tj tygodni od protokolarnego wprowadzenia Wykonawcy i przekazania placu budowy (robót).
5. Końcowy odbiór zostanie dokonany komisyjnie poprzez sporządzenie protokołu przy udziale przedstawicieli stron w ciągu 14 dni licząc od daty pisemnego zgłoszenia przez Wykonawcę gotowości do odbioru.
6. Termin zakończenia prac może ulec zmianie jedynie za uprzednią pisemną zgodą Zamawiającego, udzieloną pod warunkiem nieważności na piśmie, w przypadku zaistnienia uzasadnionych przyczyn uniemożliwiających terminową realizację prac.
7. Odstępstwo od określonych powyżej w § 4 terminów możliwe jest wyłącznie z przyczyn niezależnych od stron umowy, a w szczególności ograniczeń sanitarnych wynikających z obowiązującego stanu epidemii lub zagrożenia epidemicznego.

§ 5

Odbiory prac

1. Nie później niż na 5 dni roboczych przed terminem zakończenia wykonania przedmiotu umowy Wykonawca zgłosi Zamawiającemu na piśmie gotowość do odbioru końcowego.
2. W przypadku odbiorów częściowych, w tym robót zanikających i ulegających zakryciu, Wykonawca jest zobowiązany do zgłoszenia tych robót a ich odbiór przez Zamawiającego powinien nastąpić nie później niż w terminie dni od daty zgłoszenia.
3. Zgłoszenia zakończenia prac, o których mowa w ust 1 i 2 Wykonawca dokonuje na piśmie składając stosowne powiadomienie na dziennik podawczy Zamawiającego. Odbiory te dokonywane są w formie protokolarniej.
4. W przypadku stwierdzenia, w trakcie czynności odbioru, wad lub usterek nadających się do usunięcia, Zamawiający wezwie Wykonawcę do ich usunięcia. Wykonawca zobowiązany jest do usunięcia usterek lub wad w odpowiednim terminie, nie dłuższym jednak niż w ciągu 7 dni. Wykonawca zobowiązany jest do pisemnego powiadomienia Zamawiającego o usunięciu stwierdzonych usterek, a przedstawiciele Zamawiającego do potwierdzenia usunięcia usterek w protokole odbioru.
5. W przypadku stwierdzenia wad lub usterek, które nie nadają się do usunięcia i które uniemożliwiają użytkowanie przedmiotu Umowy, zgodnie z jego przeznaczeniem, Zamawiający może żądać wykonania wadliwie wykonanych prac od początku na koszt Wykonawcy w wyznaczonym terminie lub powierzyć wykonanie wadliwie wykonanych prac remontowych podmiotowi trzeciemu na koszt Wykonawcy, na co Wykonawca wyraża zgodę bez potrzeby uzyskiwania rozstrzygnięcia Sądu w tym zakresie.
6. Przy odbiorze robót nie będą brane pod uwagę szkody wynikające z aktów wandalizmu, powstałe od dnia dokonania przez Wykonawcę zgłoszenia.
7. Wady wykryte we własnym zakresie przez Wykonawcę powinny być usunięte niezwłocznie. Wykonawca zobowiązuje się do poinformowania Zamawiającego o fakcie ich wystąpienia w ciągu 2 dni roboczych.
8. Jeżeli Wykonawca nie usunie wykrytych wad, o których mowa w ustępie 8 powyżej, w terminie 7 dni od powzięcia wiadomości o ich wystąpieniu - Zamawiający może zlecić ich usunięcie osobie trzeciej (innemu

wykonawcy) a kosztem usunięcia wad przez osobę trzecią zostanie w takim przypadku obciążony Wykonawca.

§ 6.

Wynagrodzenie

1. Za wykonanie przedmiotu zamówienia Zamawiający zapłaci Wykonawcy wynagrodzenie kosztorysowe w rozumieniu art. 629 kodeksu cywilnego w wysokości ustalonej na podstawie zestawienia prac, prawidłowo wykonanych i przedstawionych w kosztorysie powykonawczym oraz odebranych protokolarnie bez zastrzeżeń przez Zamawiającego, z uwzględnieniem cen i stawek przedstawionych przez Wykonawcę w ofercie stanowiącej załącznik do umowy. Do tak ustalonego wynagrodzenia zostanie doliczony podatek VAT obowiązujący w dacie wystawienia faktury. Ustalone w ten sposób wynagrodzenie nie może przekraczać kwoty zł brutto.
2. Wykonawca stwierdza, że przed podpisaniem umowy zapoznał się z warunkami realizacji przedsięwzięcia, zakres prac jest bezsporny, ustalił go na podstawie opisu przedmiotu zamówienia, własnej weryfikacji zakresu rzeczowego oraz wizji lokalnej i wszystko to uwzględnił w ofercie.
3. Rozliczenie za wykonane prace nastąpi w oparciu o fakturę końcową wystawioną na podstawie kosztorysu powykonawczego oraz protokołu odbioru końcowego przedmiotu Umowy. Wyłącznie protokół odbioru bez stwierdzonych wad i usterek, sporządzony w trakcie czynności odbioru potwierdzający wykonanie prac wskazanych w kosztorysie powykonawczym jak też wykonanie obowiązku, o którym mowa w § 8 ust 2,4 stanowi podstawę a następnie załącznik do złożenia faktury przez Wykonawcę na dziennik podawczy Zamawiającego.
4. Dopuszcza się częściowe fakturowanie (fakturowanie zaliczkowe) robót po ich wykonaniu kompleksowo na poszczególnych etapach pod warunkiem ich bezusterkowego, protokolarnego odbioru. Strony uzgadniają, że zapłata należności za fakturę zaliczkową lub fakturę końcową nie zwalnia Wykonawcy od odpowiedzialności za jakość wykonanych robót.
5. Zamawiający wypłaci wynagrodzenie należne Wykonawcy na podstawie prawidłowo wystawionej faktury przelewem na wskazane konto Wykonawcy w terminie 14 dni od daty otrzymania przez Zamawiającego tej faktury.
6. Wykonawca może przystąpić do wykonywania prac dodatkowych nie objętych niniejszą umową jedynie za uprzednią pisemną, pod rygorem nieważności, zgodą Zamawiającego, określającą zakres prac, wynagrodzenie dodatkowe oraz termin ich realizacji.
7. Zakres robót wykraczający poza określony niniejszą umową, wcześniej uzgodniony i potwierdzony protokołem konieczności z Zamawiającym, zostanie wyceniony przez Wykonawcę w formie kosztorysu przy zastosowaniu następujących podstaw:
R = zł./r-g
K_o = % (R + S)
K_z = % (M)
Z = % (R + S + K_o)
oraz cen jednostkowych materiałów, pracy sprzętu i katalogów jak w wycenie ofertowej dokonanej przez Wykonawcę.
8. Wynagrodzenie Wykonawcy obejmuje zapłatę za kompleksowe wykonanie Przedmiotu Umowy przez Wykonawcę, włączając w to wszelkie obowiązki wynikające z Umowy, w tym m.in. zakup, dostawę na plac budowy i montaż użytych do wykonania Przedmiotu Umowy materiałów i urządzeń oraz należność za wykonanie wszystkich czynności niezbędnych do kompleksowej realizacji Przedmiotu Umowy, a w tym m.in. odbiory, atesty, próby, opłaty urzędowe, wywóz gruzu, zabezpieczenie terenu wykonywanych robót do odbioru końcowego Przedmiotu Umowy, zapewnienia należytego ładu i porządku na terenie budowy, uprzątniecie terenu prac, odtworzenie terenu zielonego, naprawienie szkód, wykonanie innych czynności, do których wykonania zobowiązany jest Wykonawca w oparciu o niniejszą Umowę oraz przepisy prawa. Wykonawca oświadcza też, że przyjmuje na siebie wszelkie ryzyko związane z prawidłowością ustalenia przedmiaru i technologii robót objętych Przedmiotem Umowy i zrzeka się w stosunku do Zamawiającego wszelkich roszczeń w tym zakresie.

§ 7

Podwykonawcy

1. Wykonawca przy realizacji zadań wynikających z umowy może posłużyć się podwykonawcą jedynie za pisemną uprzednią zgodą Zamawiającego wydaną pod rygorem nieważności na piśmie.

§ 8

Wykonanie Prac

1. Wykonawca ponosi pełną odpowiedzialność i pokrywa wszystkie koszty związane z powstaniem szkód, powstałych w obrębie wykonywanych prac, jeżeli szkoda wynikła na skutek złej pracy, nieprzestrzegania przepisów bhp i p.poż. lub zaniedbań Wykonawcy.
2. Wykonawca zobowiązany jest do każdorazowego uprzątnięcia miejsca robót z odpadów i narzędzi po

zakończeniu dnia pracy, a po całkowitym zakończeniu robót do przywrócenia terenu prac do stanu pierwotnego. W przypadku nie wykonania powyższego w określonym umową terminie Zamawiający zleci firmie zewnętrznej uprzątnięcie miejsca robót oraz renowację uszkodzeń i ubytków w terenie zielonym, na koszt Wykonawcy bez potrzeby uzyskiwania orzeczenia Sądu w tym zakresie, na co Wykonawca wyraża zgodę.

3. Wykonawca zobowiązany jest na własny koszt zlecić firmie zewnętrznej posiadającej stosowne uprawnienia wywóz materiałów z rozbiórki i ich przetwarzanie w oparciu o „Ustawę o utrzymaniu czystości i porządku w gminach” oraz „Regulamin utrzymania czystości i porządku na terenie m.st. Warszawy”.
4. Wykonawca ma obowiązek przekazać Zamawiającemu nie później niż w dniu rozpoczęcia czynności odbioru sporządzone w języku polskim i w zakresie określonym Umową:
 - a) atesty oraz certyfikaty urządzeń i materiałów,
 - b) protokoły z wynikami badań wykonanymi podczas realizacji przedmiotu Umowy, jeśli takie były przeprowadzane,
 - c) oświadczenie kierownika budowy (robót) o zgodności wykonania robót z:
 - dokumentacją techniczną,
 - zasadami współczesnej wiedzy technicznej oraz obowiązującymi przepisami i normami,
 - oświadczenie kierownika budowy o doprowadzeniu do należytego stanu i porządku terenu budowy.
5. Obowiązki kierownika budowy, jako upelnomocnionego przedstawiciela Wykonawcy, będzie pełnił

.....
Ewentualna zmiana osoby kierownika budowy w trakcie realizacji przedmiotu zamówienia musi być uzasadniona przez Wykonawcę. Zamawiający zaakceptuje taką zmianę w terminie nie dłuższym niż 3 dni od daty przedłożenia propozycji wyłącznie wtedy, gdy kwalifikacje i doświadczenie proponowanego kierownika budowy będą odpowiadały kwalifikacjom i doświadczeniu osoby wymaganej na tym stanowisku z uwzględnieniem wiedzy technicznej niezbędnej dla prowadzonych robót. Wykonawca musi przedłożyć Zamawiającemu propozycję zmiany na piśmie nie później niż 5 dni przed planowanym skierowaniem do kierowania budową (robotami) osoby innej niż ta, o której mowa w ust. 4. Jakakolwiek przerwa w realizacji przedmiotu Umowy wynikająca z braku kierownictwa budowy będzie traktowana jako przerwa wynikła z przyczyn zależnych od Wykonawcy i nie może stanowić podstawy do zmiany terminu zakończenia robót. Zaakceptowana przez Zamawiającego zmiana osoby pełniącej funkcję kierownika robót nie wymaga aneksu do niniejszej Umowy.

6. Materiały powinny odpowiadać co do jakości wymogom wyrobów dopuszczonych do obrotu i stosowania w budownictwie, określonym w art. 10 Prawa Budowlanego, ustawą z dnia 16 kwietnia 2004 r. o wyrobach budowlanych (Dz. U. Nr 92, poz. 881, z póź. zm.) oraz wymogami określonym w innych obowiązujących przepisach i posiadać wymagane w nich parametry.
7. Na każde żądanie Zamawiającego Wykonawca zobowiązany jest okazać w stosunku do wskazanych materiałów certyfikat na znak bezpieczeństwa, deklarację zgodności lub certyfikat zgodności z Polską Normą lub aprobatę techniczną.

Wykonawca zobowiązany jest do wykonania wszelkich prób, sprawdzeń, badań potrzebnych do przejścia i przekazania przedmiotu Umowy do użytkowania.

Zlecenie wykonania części robót podwykonawcom nie zmienia zobowiązań Wykonawcy wobec Zamawiającego za wykonanie tej części robót. Wykonawca jest odpowiedzialny za działania, uchybienia i zaniedbania podwykonawców i jego pracowników w takim samym stopniu, jakby to były działania, uchybienia lub zaniedbania jego własnych pracowników.

8. Jeżeli nastąpi strata lub uszkodzenie w robotach lub jakiegokolwiek ich części, w materiałach i urządzeniach przeznaczonych do ich wykonania w okresie, w którym Wykonawca jest odpowiedzialny za opiekę nad robotami, Wykonawca - niezależnie od tego, z jakich przyczyn powstały straty i szkody - naprawi stratę albo szkodę na swój koszt w taki sposób, aby roboty odpowiadały pod każdym względem obowiązującym wymaganiom.
9. Wykonawca ponosi odpowiedzialność za szkody i straty w robotach spowodowane przez niego przy wypełnianiu swoich zobowiązań umownych. Wykonawca ponosi odpowiedzialność również za szkody i straty w robotach spowodowane przez niego przy usuwaniu wad w okresie gwarancyjnym.
10. Zamawiający zastrzega sobie prawo do kontroli jakości materiałów zakupionych przez Wykonawcę we własnym zakresie i na jego wyłączny koszt oraz wykorzystanych przez Wykonawcę, przy realizacji robót na rzecz Zamawiającego.
11. W imieniu Zamawiającego roboty nadzorować będzie nr uprawnień bud.

§ 9.

Odstąpienie od umowy

1. W razie wystąpienia istotnej zmiany okoliczności powodującej, że wykonanie Umowy z przyczyn obiektywnych nie może być kontynuowane, czego nie można było przewidzieć w chwili zawarcia Umowy, Zamawiający może odstąpić od Umowy w terminie 30 dni od powzięcia wiadomości o tych okolicznościach.

W takim przypadku Wykonawca może żądać wyłącznie wynagrodzenia należnego z tytułu wykonania części przedmiotu Umowy.

2. Poza postanowieniami ust. 1 Zamawiający może odstąpić od Umowy w następujących przypadkach:
 - a) Wykonawca nie rozpoczął realizacji robót w ciągu 5 dni od daty przekazania terenu budowy,
 - b) Wykonawca, pomimo pisemnego wezwania Zamawiającego do zmiany sposobu wykonania przedmiotu Umowy z uwagi na jego wadliwe bądź sprzeczne z Umową wykonywanie i upływu terminu określonego w tym wezwaniu, w dalszym ciągu nie wykonuje zobowiązań wynikających z Umowy lub wykonuje je nienależycie,
 - c) w wyniku wszczętego postępowania egzekucyjnego nastąpiło zajęcie majątku Wykonawcy lub znacznej jego części, a także nastąpiło ogłoszenie upadłości Wykonawcy, o czym Wykonawca zobowiązuje się powiadomić Zamawiającego następnego dnia po ogłoszeniu,
 - d) Wykonawca przystąpił do likwidacji swojej firmy z wyjątkiem likwidacji przeprowadzonej w celu przekształcenia lub restrukturyzacji.
 - e) w przypadku gdy podwykonawca zatrudniony przez Wykonawcę zgłosi roszczenie o zapłatę do Zamawiającego.
 - f) nie wykonania umowy w terminie, po bezskutecznym upływie dodatkowego terminu 7 dni do rozpoczęcia prac, do zmiany sposobu ich wykonywania, do zakończenia prac lub do złożenia wyjaśnień w przedmiocie braku płatności dla podwykonawcy.
3. Odstąpienie od Umowy może nastąpić wyłącznie w formie pisemnej pod rygorem nieważności wraz z podaniem szczegółowego uzasadnienia w terminie do 30 dni od daty powzięcia wiadomości o przyczynie do odstąpienia.
4. W razie odstąpienia od Umowy, strony Umowy sporządzą w terminie do 10 dni od daty odstąpienia, protokół inwentaryzacji wykonanych, a nieuregulowanych finansowo prac. Protokół inwentaryzacji będzie stanowić, w tym przypadku, podstawę do ostatecznego rozliczenia wykonania przedmiotu Umowy.
5. Koszty zabezpieczenia przerwanych robót budowlanych, potwierdzonych przez strony Umowy, ponosi Wykonawca.
6. W razie odstąpienia od Umowy Wykonawca jest zobowiązany opuścić plac budowy, pozostawiając go w należyтым stanie w terminie do 7 dni od dnia odstąpienia od Umowy.
7. Gdyby Wykonawca nie opuścił placu budowy w terminie wyżej wymienionym, Zamawiający ma prawo dokonać usunięcia materiałów i urządzeń własnymi środkami, a kosztami ich usunięcia obciążyć Wykonawcę, bez potrzeby uzyskiwania wyroku Sądu w tym zakresie, na co Wykonawca wyraża zgodę.

§ 10.

Kary umowne

1. W razie niewykonania lub nienależytego wykonania całości lub części zobowiązań wynikających z Umowy a ciężących na Wykonawcy lub w przypadku rażącego naruszenia przez Wykonawcę jej postanowień a także w przypadku odstąpienia od umowy przez Zamawiającego, Wykonawca płaci Zamawiającemu kary umowne, których wysokość kształtuje się następująco:
 - a) za opóźnienie w wykonaniu przedmiotu Umowy - w wysokości 1,0% wynagrodzenia brutto za każdy dzień określonego jako maksymalne w § 6 ust 1;
 - b) za opóźnienie w usunięciu wad stwierdzonych przy odbiorze lub ujawnionych w okresie gwarancji i rękojmi - w wysokości 1 % wartości wynagrodzenia całkowitego brutto określonego jako maksymalne w § 6 ust 1; za każdy dzień opóźnienia liczony od terminu wyznaczonego na usunięcie wad;
 - c) z tytułu odstąpienia od Umowy przez Zamawiającego lub w związku z rażącym naruszeniem zapisów umowy przez Wykonawcę - w wysokości 10,0% wynagrodzenia brutto określonego jako maksymalne w § 6 ust 1;
2. Wykonawca w przypadku opóźnienia Zamawiającego w zapłacie należnego mu wynagrodzenia może dochodzić zapłaty na zasadach ogólnych.
3. Jeżeli kara pieniężna z któregośkolwiek wymienionego tytułu nie pokrywa poniesionej szkody, strona która poniosła szkodę może dochodzić odszkodowania uzupełniającego na zasadach ogólnych, dokumentując swoje roszczenie wyliczeniem rzeczywiście poniesionych szkód oraz ich ścisłym związkiem z niewykonaniem lub nienależyтым wykonaniem danego zobowiązania przez stronę drugą.
4. Ustanowione odszkodowania i kary oraz ich uregulowanie przez stronę odpowiedzialną za niedopełnienie postanowień Umowy, nie zwalnia tej strony z wykonania zobowiązań z niej wynikających.
5. Kara pieniężna powinna być zapłacona przez stronę, która naruszyła postanowienia Umowy, w terminie 14 dni od daty wystąpienia przez stronę drugą z żądaniem zapłaty.
6. Zamawiający w razie opóźnienia w zapłacie kary może potrącić należną mu karę z należności Wykonawcy, na co Wykonawca wyraża zgodę.

§ 11.

Zabezpieczenie wykonania umowy

1. Wykonawca wniósł w formie pieniężnej zabezpieczenie należytego wykonania Umowy, które pełni także funkcje kaucji gwarancyjnej, w wysokości 5% kwoty ustalonej jako wynagrodzenie brutto za realizację przedmiotu Umowy (ceny brutto oferty) określonego jako maksymalne w § 6 ust 1, co stanowi kwotę: PLN (słownie: PLN).
2. Zabezpieczenie służy pokryciu roszczeń z tytułu niewykonania lub nienależytego wykonania Umowy, roszczeń z tytułu rękojmi za wady lub roszczeń z tytułu gwarancji jakości.
3. Zamawiający powoła, nie wcześniej niż na 30 dni przed upływem terminu gwarancji, komisję z udziałem uprawnionego przedstawiciela Wykonawcy, która dokona oceny stanu technicznego wykonanych prac. Jeżeli nie zostaną stwierdzone żadne wady w wykonanej pracy to Zamawiający zwróci zabezpieczenie w ciągu 14 dni po okresie gwarancyjnym na wszystkie roboty będące przedmiotem niniejszej Umowy.
4. W przypadku zmiany ustalonego w umowie wynagrodzenia za wykonania przedmiotu Umowy, kwota zabezpieczenia zostanie skorygowana do odpowiedniej wysokości podczas rozliczenia za wykonane prace w oparciu o fakturę końcową.

§ 12.

Rękojmia i gwarancja

1. Wykonawca jest odpowiedzialny z tytułu rękojmi i gwarancji za wady (fizyczne lub prawne) przedmiotu Umowy. Odpowiedzialność Wykonawcy obejmuje również wady przedmiotu Umowy, o których Zamawiający wiedział w chwili jego odbioru końcowego.
2. Uprawnienia Zamawiającego z tytułu rękojmi za wady przedmiotu Umowy wygasną w terminie licząc od daty podpisania przez Zamawiającego końcowego protokołu odbioru przedmiotu Umowy.
3. W okresie odpowiedzialności z tytułu rękojmi i gwarancji Wykonawca jest obowiązany do nieodpłatnego usuwania wad w terminie wskazanym przez Zamawiającego, które wynikną z nieprawidłowego wykonania przedmiotu Umowy albo jego części, lub z jakiegokolwiek działania lub zaniechania Wykonawcy.
4. Zamawiający może dochodzić roszczeń z tytułu rękojmi i gwarancji także po terminie określonym w ust. 2, jeżeli reklamował wadę przed upływem tego terminu.
5. Wykonawca zobowiązuje się przekazać Zamawiającemu przed podpisaniem protokołu odbioru końcowego wystawione przez siebie pisemne dokumenty gwarancyjne, które muszą uwzględniać postanowienia niniejszej Umowy.
6. Zamawiający może wykonywać uprawnienia z tytułu rękojmi za wady niezależnie od uprawnień wynikających z gwarancji.
7. Do rękojmi za wady oraz gwarancji jakości w zakresie nie uregulowanym niniejszą Umową zastosowanie mają przepisy Kodeksu cywilnego.
8. Wykonawca udziela gwarancji na okres Okres ten liczy się od daty podpisania przez Zamawiającego końcowego protokolarnego odbioru przedmiotu Umowy.
9. W przypadku wystąpienia wad w okresie gwarancji, niemożliwych do wykrycia podczas czynności odbioru robót, Wykonawca zobowiązuje się do usunięcia tych wad w terminie określonym przez strony w protokole, nie dłuższym jednak niż 7 dni roboczych liczonych od dnia zgłoszenia wad (usterek) przez Zamawiającego.
10. Wykonawca zobowiązany jest do zawiadomienia na piśmie Zamawiającego o usunięciu wad oraz gotowości do dokonania odbioru wykonanych prac remontowych uprzednio określonych jako wadliwe. Zamawiający zobowiązuje się do przystąpienia do odbioru wykonanych prac w terminie 7 dni od daty otrzymania zawiadomienia.
11. W przypadku nie usunięcia wad we wskazanym terminie Wykonawca zapłaci Zamawiającemu kary umowne w wysokości określonej w § 10 ust 1 lit b umowy.
12. Gwarancje określone w niniejszym paragrafie nie obejmują robót wykonanych przez podmiot zastępczy.
13. W przypadku wykonania przez Wykonawcę w ramach udzielonej gwarancji usunięcia zgłoszonych wad termin gwarancji w zakresie usuniętych wad biegnie na nowo od chwili dokonania odbioru prac remontowych wolnych od wad.

§ 13.

Klauzula salwatoryjna

1. Strony oświadczają iż w przypadku, gdy którekolwiek z postanowień niniejszej Umowy, z mocy prawa lub ostatecznego albo prawomocnego orzeczenia jakiegokolwiek organu administracyjnego lub sądu, zostaną uznane za nieważne lub nieskuteczne, pozostałe postanowienia niniejszej Umowy zachowują pełną moc i skuteczność.
2. Postanowienia niniejszej Umowy nieważne lub nieskuteczne, zgodnie z ust 1 zostaną zastąpione, na mocy niniejszej Umowy, postanowieniami ważnymi w świetle prawa i w pełni skutecznymi, które wywołują skutki prawne zapewniające możliwie zbliżone do pierwotnych korzyści gospodarcze dla każdej ze Stron.

§ 14.

Obowiązek informacyjny

Na podstawie Rozporządzenia Parlamentu Europejskiego i Rady (UE) 2016/679 z dnia 27 kwietnia 2016 r. w sprawie ochrony osób fizycznych w związku z przetwarzaniem danych osobowych i w sprawie swobodnego przepływu takich danych oraz uchylenia dyrektywy 95/46/WE (RODO) z dnia 27 kwietnia 2016 r. Zamawiający informuje, a Wykonawca przyjmuje informację, że:

1. Administratorem danych osobowych jest Spółdzielnia Mieszkaniowo-Budowlana „Jary” z siedzibą w siedzibą w Warszawie przy ul. Surowieckiego 12, nr tel., email:
 - a) dane przetwarzane są na podstawie prawnej art. 6 ust. 1 lit. b, c RODO w celu:
 - wykonania czynności niezbędnych przed zawarciem umowy,
 - zawarcia umowy,
 - czynności związanych z wykonywaniem umowy,
 - archiwizowania po zakończeniu wykonania umowy przez administratora lub osobę trzecią;
2. Dane osobowe będą przekazywane odbiorcom danych osobowych, którzy wskażą podstawę prawną i interes prawny takim jak sądy, prokuratura, Policja, oraz podmiotom świadczącym na rzecz Spółdzielni usługi na podstawie zawartych umów i umów o powierzenie danych, tj.:
 - a) firmom zatrudniającym gospodarzy domów,
 - b) firmie świadczącej usługi prawne: Kancelaria,
 - c) Administratorowi Systemów Informatycznych,
 - d) dostawcy usług internetowych,
 - e) obsłudze urzędów wielofunkcyjnych,
 - f) biegłemu rewidentowi;
3. Dane nie będą przekazywane do państw trzecich ani organizacji międzynarodowych;
4. Dane będą przechowywane przez okres niezbędny do dochodzenia roszczeń wynikających z niniejszej umowy i obrony przed roszczeniami przez Administratora, nie dłużej niż przez 6 lat od dnia zawarcia umowy;
5. Każdy ma prawo do żądania od administratora dostępu do danych osobowych dotyczących osoby, której dane dotyczą, ich sprostowania, usunięcia lub ograniczenia przetwarzania, prawo do wniesienia sprzeciwu wobec przetwarzania, a także prawo do przenoszenia danych;
6. Każdy ma prawo do wniesienia skargi do organu nadzorczego, tj. Prezesa Urzędu Ochrony Danych Osobowych z siedzibą w Warszawie przy ul. Stawki 2 00-193;
7. Podanie danych osobowych jest obowiązkiem umownym i warunkiem zawarcia umowy;
8. Osoba, której dane dotyczą, jest zobowiązana do ich podania, gdyż konsekwencją niepodania danych jest brak możliwości zawarcia umowy.
9. Wykonawca zobowiązuje się do przekazania wszystkim osobom wskazanym w niniejszej umowie, w tym wszystkim osobom reprezentującym Wykonawcę oraz wskazanym przez Wykonawcę do kontaktu informacji zawartych w klauzuli informacyjnej o przetwarzaniu danych osobowych, o których mowa powyżej.
10. Wykonawca wyraża zgodę na upublicznienie jego danych osobowych wskazanych w komparycji umowy na tablicach informacyjnych oraz na stronie internetowej Spółdzielni celem wykonania niniejszej umowy

§ 15

Postanowienia końcowe.

1. Spory wynikłe na tle realizacji niniejszej Umowy rozstrzygane będą przez sąd powszechny właściwy dla siedziby Zamawiającego.
2. W sprawach nie uregulowanych w niniejszej Umowie oraz dokumentach stanowiących jej integralną część będą miały zastosowanie przepisy ustawy - Kodeks cywilny.
3. Wszelkie zmiany i uzupełnienia treści zawartej Umowy i jej załączników wymagają, pod rygorem nieważności, formy pisemnej w postaci aneksów.
4. Przesyłkę listową dwukrotnie awizowaną uważa się za skutecznie doręczoną.
5. Załączniki do umowy stanowią jej integralną część:
 - a) Zał. Nr 1- KRS/ CEID Wykonawcy
 - b) Zał. Nr 2- oferta
 - c) Zał. Nr 3 -
 - d) Zał. Nr 4 -
6. Każda zmiana niniejszej umowy wymaga dla swej ważności formy pisemnej pod rygorem nieważności.
7. Umowę sporządzono w 2 jednobrzmiących egzemplarzach, po 1 egzemplarzu dla każdej ze stron .

ZAMAWIAJĄCY :

WYKONAWCA:

.....
Pieczęć wykonawcy

FORMULARZ OFERTY

1. Oferta złożona do postępowania o udzielenie zamówienia w trybie przetargu nieograniczonego na:
„Wykonanie przyłącza wodociągowego i nawodnionej instalacji p.poż w budynku przy ul. Pięciolinii 2 oraz wykonanie nawodnionej instalacji p.poż w budynkach przy ul. Puszczyka 3 i 8”.
2. Nazwa i adres wykonawcy, nr regon, telefon i fax , adres e-mail:
-
.....
.....

3. Cena ofertowa za realizację przedmiotu zamówienia:

- Zadanie A - wykonanie przyłącza wodociągowego i nawodnionej instalacji p.poż w budynku przy ul. Pięciolinii 2 – kwota netto PLN, (słownie złotych:)
- Zadanie B - wykonanie nawodnionej instalacji p.poż w budynku przy ul. Puszczyka 3 - kwota netto PLN, (słownie złotych:)
- Zadanie C - wykonanie nawodnionej instalacji p.poż w budynku przy ul. Puszczyka 8 - kwota netto PLN, (słownie złotych:)

4. Termin realizacji zamówienia od przekazania placu budowy:

- Zadanie A - (podany w tygodniach):..... tygodni,
- Zadanie B - (podany w tygodniach):..... tygodni.
- Zadanie C- (podany w tygodniach):..... tygodni.

5. Okres udzielonej gwarancji na wykonane prace (podany w latach):

6. Warunki płatności: zgodnie ze wzorem umowy.

7. Podstawy do kosztorysu dla ewentualnych robót dodatkowych lub zamiennych:

$$R = \dots\dots\dots \text{zł./r-g}$$

$$K_o = \dots\dots\dots \% (R + S)$$

$$K_z = \dots\dots\dots \% (M)$$

$$Z = \dots\dots\dots \% (R + S + K_o)$$

Niniejszym oświadczam, że:

- dokonałem wizji lokalnej placu budowy (załącznik nr 6) oraz zapoznałem się z warunkami zamówienia i przyjmuję je bez zastrzeżeń;
- zapoznałem się z postanowieniami załączonego do SIWZ wzoru umowy i przyjmuję go bez zastrzeżeń;
- przedmiot oferty jest zgodny z przedmiotem zamówienia;
- jestem związany niniejszą ofertą przez okres 30 dni, licząc od dnia składania ofert podanego w SIWZ;

8. Oferta została złożona na zapisanych stronach, (kolejno ponumerowanych).

....., dnia

.....
Podpis wraz z pieczęcią osoby uprawnionej
do reprezentowania Wykonawcy

O Ś W I A D C Z E N I E .

W nawiązaniu do ogłoszenia o przetargu nieograniczonym oraz siwz na wykonanie zadania p.n „Wykonanie przyłącza wodociągowego i nawodnionej instalacji p.poż w budynku przy ul. Pięciolinii 2 oraz wykonanie nawodnionej instalacji p.poż w budynkach przy ul. Puszczyka 3 i 8”.

- zadanie A – Pięciolinii 2
- zadanie B – Puszczyka 3
- zadanie C – Puszczyka 8

(zadanie którego oferta nie dotyczy należy przekreślić)

a także w oparciu o Regulamin udzielania zamówień i przeprowadzania przetargów na wykonanie robót, świadczenie usług i zakup towarów na rzecz Spółdzielni Mieszkaniowo-Budowlanej „JARY” oświadczam, że reprezentowana przeze mnie firma:

- posiada uprawnienia, wiedzę i doświadczenie do wykonania działalności i czynności będących przedmiotem niniejszego zamówienia;
- dysponuje odpowiednim potencjałem technicznym oraz osobami zdolnymi do wykonania zamówienia;
- znajduje się w sytuacji ekonomicznej i finansowej zapewniającej wykonanie zamówienia;
- nie zalega* z opłacaniem podatków (urząd skarbowy) i składek na ubezpieczenia zdrowotne i społeczne (w stosunku do Zakładu Ubezpieczeń Społecznych lub Kasy Rolniczego Ubezpieczenia Społecznego)
- nie podlega wykluczeniu z postępowania o udzielenie zamówienia

* - w przypadku zalegania z w/w opłatami należy załączyć zaświadczenie, że Wykonawca uzyskał przewidziane prawem zwolnienie, odroczenie lub rozłożenie na raty zaległych płatności lub wstrzymanie w całości wykonania decyzji właściwego organu - wystawione nie wcześniej niż 3 miesiące przed upływem terminu składania ofert

Osobami uprawnionymi do podpisywania oferty i podejmowania decyzji w imieniu Oferenta są:

.....

.....

..... , dnia

.....
Podpis wraz z pieczęcią osoby uprawnionej
do reprezentowania Oferenta

.....
Pieczęć Oferenta

Wykaz osób przewidywanych do wykonania zamówienia (wraz z ich kwalifikacjami i zakresem wykonywanych przez nich czynności)

Kadra kierownicza budowy (imię i nazwisko kierownika robót - należy załączyć kserokopie potwierdzające kwalifikacje i przynależność do właściwej izby samorządowej)

Imię i nazwisko oraz podstawa do dysponowania osobą	Stanowisko	Posiadane kwalifikacje	Staż pracy / w tym u Oferenta
...../.....

Pozostali pracownicy Oferenta przewidziani do wykonania zamówienia (pracownicy fizyczni w podziale na wykonywane zawody):

Zawód/podstawa do dysponowania osobą	Przewidywana ilość	Zawód/podstawa do dysponowania osobą	Przewidywana ilość
.....
.....
.....
.....
.....
.....

....., dnia

.....
Podpis wraz z pieczęcią osoby
uprawnionej do reprezentowania Oferenta

Wykaz wykonanych w okresie ostatnich trzech lat robót budowlanych, a jeżeli okres prowadzenia działalności jest krótszy – w tym okresie, odpowiadających swoim rodzajem i wartością robotom budowlanym stanowiącym przedmiot zamówienia, z podaniem ich wartości oraz daty i miejsca wykonania

Nazwa przedsięwzięcia	Inwestor	Okres realizacji	Wartość przedsięwzięcia

Do wykazu wskazane jest dołączenie referencji.

..... , dnia

.....
Podpis wraz z pieczęcią osoby uprawnionej
do reprezentowania Oferenta

OŚWIADCZENIE

W nawiązaniu do ogłoszenia o przetargu nieograniczonym oraz siwz na wykonanie zadania p.n „Wykonanie przyłącza wodociągowego i nawodnionej instalacji p.poż w budynku przy ul. Pięciolinii 2 oraz wykonanie nawodnionej instalacji p.poż w budynkach przy ul. Puszczyka 3 i 8”.

- zadanie A – Pięciolinii 2
- zadanie B – Puszczyka 3
- zadanie C – Puszczyka 8

(zadanie którego oferta nie dotyczy należy przekreślić)

oświadczam, że dokonałem wizji lokalnej miejsca realizacji przedsięwzięcia, zapoznałem się z warunkami i faktycznym zakresem zamówienia oraz uzyskałem wszelkie informacje konieczne do przygotowania oferty, w tym wyceny zamówienia i zawarcia umowy.

....., dnia

.....
*Podpis wraz z pieczęcią osoby uprawnionej
do reprezentowania Oferenta*

Spis dokumentów składających się na ofertę:

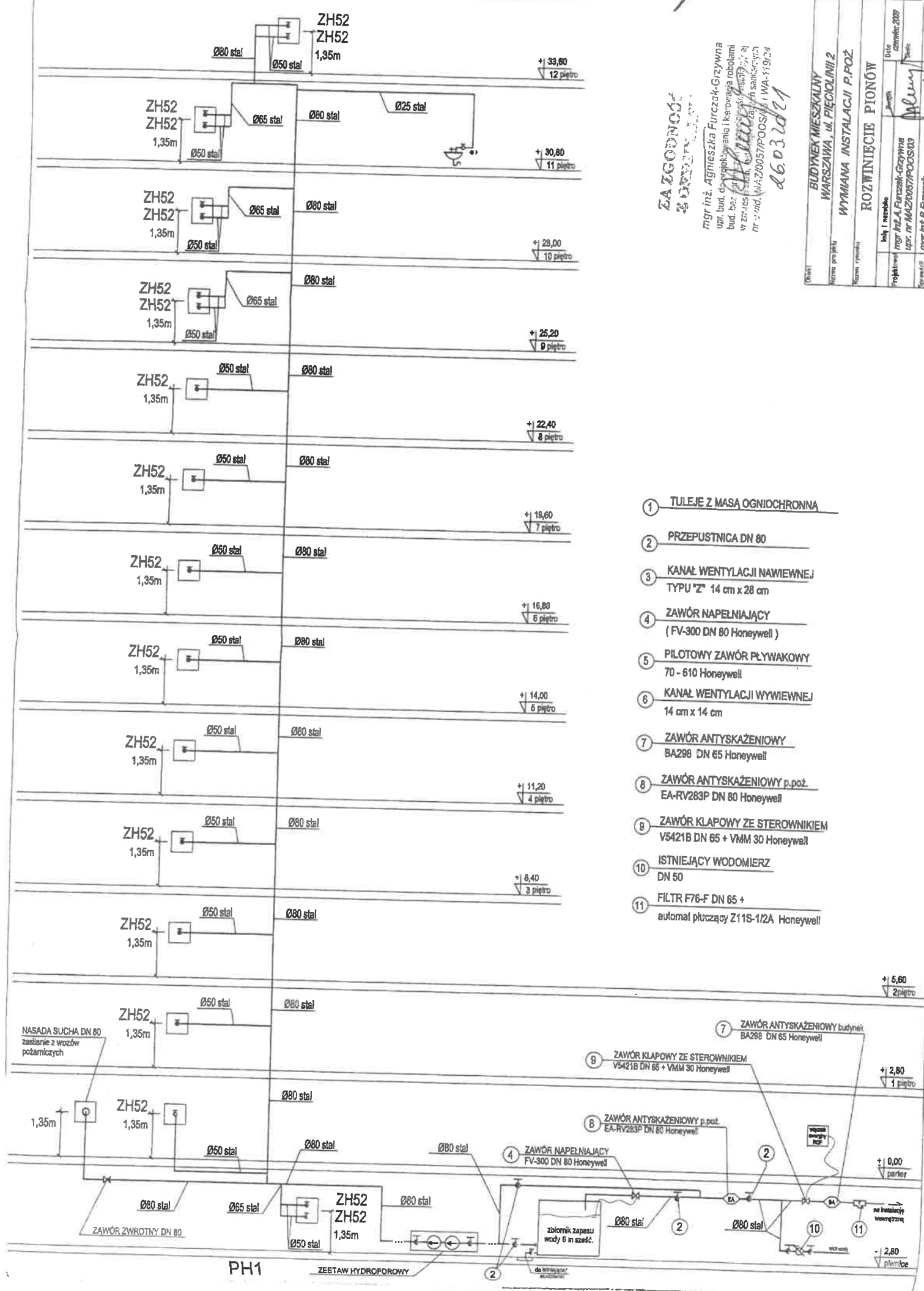
1.
2.
3.
4.
5.
6.
7.
8.
9.
10.
11.
12.
13.
14.
15.

....., dnia

.....

1 1 4 V I U L I I I I I A

ROZWIĄZANI K 110. 8



ZA ZGODNOŚĆ
 mgr inż. Agnieszka Furczak-Grzywna
 upr. bud. ogólnokształcąca i kierująca robotami
 bud. bez specjalizacji w specjalizacji: el.
 w zakresie instalacji technicznych sanitarnych
 nr 5/02d. WIA Z 0057/P.0057/1 WIA-11/0.24
 8603.2d.21

Oficyna	BUDYNEK MIESZKALNY		Data zamów: 2009
	Warszawa, ul. Pięciolipii 2		
	WYMIANA INSTALACJI P.POŻ.		Projektant mgr inż. A. Furczak-Grzywna Up. nr WIA Z 0057/P.0057/09
	ROZWIĄZANIE PIONÓW		
Wykonano przez	Wykonano przez	Projektant mgr inż. A. Furczak-Grzywna Up. nr WIA Z 0057/P.0057/09	
		mgr inż. R. Franus	

- 1 TULEJE Z MASA OGNIODROCHRONNA
- 2 PRZEPUSTNICA DN 80
- 3 KANAŁ WENTYLACJI NAWIEWNEJ TYPU "Z" 14 cm x 28 cm
- 4 ZAWÓR NAPELNIAJĄCY (FV-300 DN 80 Honeywell)
- 5 PILOTOWY ZAWÓR PŁYWAKOWY 70 - 610 Honeywell
- 6 KANAŁ WENTYLACJI WYWIEWNEJ 14 cm x 14 cm
- 7 ZAWÓR ANTYSKAŻENIOWY BA298 DN 65 Honeywell
- 8 ZAWÓR ANTYSKAŻENIOWY p.poż. EA-RV283P DN 80 Honeywell
- 9 ZAWÓR KŁAPOWY ZE STEROWNIKIEM V5421B DN 65 + VMM 30 Honeywell
- 10 ISTNIEJĄCY WODOMIERZ DN 50
- 11 FILTR F76-F DN 65 + automat płuczący Z11S-1/2A Honeywell

PH1

ZESTAW HYDROFOROWY

wzrost ciężyści ROP

nie instalować woszczyn

str. wody

Nawodniona instalacja hydrantowa z zaworami DN52 - PUSZCZYKA 3
Przedmiar robót

Kolejnik 11d9

Lp.	Podstawa	Opis i wyliczenia	j.m.	Poszcz.	Razem
PRZEDMIAR					
1	45332200-5	Roboty instalacyjne hydrauliczne			
1.1		Roboty demontażowe			
d.1.1	KNR 4-02 0114-04	Demontaż rurociągu stalowego ocynkowanego o śr. 65-100 mm	m		
		14	m	14,00	
		30	m	30,00	
		14	m	14,00	
		30	m	30,00	
				RAZEM	88,00
2	KNR-W 4-02 0139-06	Demontaż szafek od zaworów hydrantowych	szt.		
d.1.1		11	szt.	11,00	
		8	szt.	8,00	
				RAZEM	19,00
3	KNR 4-02 0130-01	Demontaż nasady ppoż suchego pionu hydrantowego	szt.		
d.1.1		1 + 1	szt.	2,00	
				RAZEM	2,00
4	KNR-W 4-02 0142-05	Demontaż zaworu przelotowego lub zwrotnego o śr. 80 mm	szt.		
d.1.1		1 + 1	szt.	2,00	
				RAZEM	2,00
5	KNR-W 4-01 0206-02	Zabetonowanie otworów o powierzchni do 0.7 m2 w stropach i ścianach przy głębokości ponad 10 cm - po zdemontowanym suchym pionie hydrantowym	m2		
d.1.1		19 otworów	m2	0,15	
		0,15			
				RAZEM	0,15
6	KNR-W 4-01 0201-01	Stemplowanie w wysokości do 4 m deskowań konstrukcji	m2		
d.1.1		poz.5	m2	0,15	
				RAZEM	0,15
7	KNR-W 4-01 0201-06	Deskowanie konstrukcji betonowej lub żelbetowej płyt stropowych	m2		
d.1.1		poz.5	m2	0,15	
				RAZEM	0,15
8	KNR 4-01 0706-03	Naprawa tynku zwykłego kat. III z zaprawy cementowo-wapiennej w miejscach po przewiertach o powierzchni 1 miejsca do 0.10 m2 na stropach	szt.		
d.1.1		poz.5	szt.	0,15	
				RAZEM	0,15
9	KNR-W 4-01 1204-01 z.sz.2.3.	Dwukrotne malowanie farbami emulsyjnymi starych tynków wewnętrznych sufitów	m2		
d.1.1		poz.8 * 0,5	m2	0,08	
				RAZEM	0,08
10	KNR-W 4-01 0711-01	Uzupełnienie tynków wewnętrznych zwykłych kat.III z zaprawy cem.-wap. na ścianach na podłożu z cegły, pustaków ceramicznych, gazo- i pianobetonów o powierzchni do 1 m2 w 1 miejscu - wnęki po zdemontowanych szafkach hydrantowych	m2		
d.1.1		poz.2 * 1 * 2,5	m2	47,50	
				RAZEM	47,50
11	KNR-W 4-01 1204-08	Przygotowanie powierzchni pod malowanie farbami emulsyjnymi starych tynków z poszpachlowaniem nierówności	m2		
d.1.1		poz.2 * 1,0 * 2,5	m2	47,50	

Nawodniona instalacja hydrantowa z zaworami DN52 - PUSZCZYKA 3

Przedmiar robót

Lp.	Podstawa	Opis i wyliczenia	j.m.	Poszcz.	Razem
				RAZEM	47,50
12	KNR 4-01 1204-02	Dwukrotne malowanie farbami emulsyjnymi starych tynków wewnętrznych ścian	m2		
d.1.1		poz.10	m2	47,50	
				RAZEM	47,50
13	KNR 4-04 1107-01 1107-04	Transport złomu samochodem skrzyniowym z załadunkiem i wyładunkiem ręcznym na odległość 15 km	t		
d.1.1		(poz.1 * 10,3) / 1000	t	0,91	
				RAZEM	0,91
1.2		Roboty montażowe			
1.2.1		Rurociągi			
14	KNR AT-17 0101-02	Wiercenie otworów o głębokości do 40 cm śr. 100 mm techniką diamentową w betonie zbrojonym	cm		
d.1.2.		30 * 11	cm	330,00	
1		30 * 4	cm	120,00	
				RAZEM	450,00
15	KNR 2-15 0103-09	Rurociągi w instalacjach wodociągowych o śr. nom. 100 mm stalowe ocynkowane TWT-2 o połączeniach gwintowanych, na ścianach w budynkach mieszkalnych wraz z łącznikami i kształtkami	m		
d.1.2.		25	m	25,00	
1		5,5	m	5,50	
				RAZEM	30,50
16	KNR 2-15 0103-08	Rurociągi w instalacjach wodociągowych o śr. nom. 80 mm stalowe ocynkowane TWT-2 o połączeniach gwintowanych, na ścianach w budynkach mieszkalnych wraz z łącznikami i kształtkami	m		
d.1.2.		3	m	3,00	
1		3	m	3,00	
		12	m	12,00	
		piony			
		33	m	33,00	
				RAZEM	51,00
17	KNR 2-15 0103-07	Rurociągi w instalacjach wodociągowych o śr. nom. 65 mm stalowe ocynkowane o połączeniach gwintowanych, na ścianach w budynkach mieszkalnych	m		
d.1.2.		5 + 2	m	7,00	
1				RAZEM	7,00
18	KNR 2-15 0103-06	Rurociągi w instalacjach wodociągowych o śr. nom. 50 mm stalowe ocynkowane TWT-2 o połączeniach gwintowanych, na ścianach w budynkach mieszkalnych wraz z łącznikami i kształtkami	m		
d.1.2.		1	m	1,00	
1				RAZEM	1,00
19	KNR 2-15 0103-03	Rurociągi w instalacjach wodociągowych o śr. nom. 25 mm stalowe ocynkowane o połączeniach gwintowanych, na ścianach w budynkach mieszkalnych	m		
d.1.2.		3 * 0,5	m	1,50	
1				RAZEM	1,50
20	KNR 9-25 0104-10	Izolacja rurociągów o śr. zewnętrznej 102-108 mm otulinami Armaflex o grubości 19 mm (od wlotu wody do zestawu pompowego)	m		
d.1.2.		25	m	25,00	
1				RAZEM	25,00
1.2.2		Armatura i elementy instalacji			

Nawodniona instalacja hydrantowa z zaworami DN52 - PUSZCZYKA 3

Przedmiar robót

Lp.	Podstawa	Opis i wyliczenia	j.m.	Poszcz.	Razem
21 d.1.2. 2	KNR-W 2-15 0142-01	Szafka natynkowa na przyłączy strażackie w wykonaniu zewnętrznym_SO-PS-400_zamek OTS_Supron 3	szt.		
		1	szt.	1,00	
				RAZEM	1,00
22 d.1.2. 2	KNR-W 2-15 0138-02	Nasada tłoczna DN75 z met.pow. M 80x2_Supron 3 + pokrywa nasady	szt.		
		1	szt.	1,00	
				RAZEM	1,00
23 d.1.2. 2	KNR-W 2-15 0142-01	Szafka zawieszana na dwa zawory DN52 o stałej wydajności_S-SZ-ZHPQCONST-Z2 z reduktorem_zamek OTS_Supron 3	szt.		
		1	szt.	1,00	
				RAZEM	1,00
24 d.1.2. 2	KNR-W 2-15 0142-01	Szafka zawieszana na jeden zawór DN52 o stałej wydajności_S-SZ-ZHPQCONST-Z1 z reduktorem_zamek OTS_Supron 3	szt.		
		1	szt.	1,00	
				RAZEM	1,00
25 d.1.2. 2	KNR-W 2-15 0142-01	Szafka na jeden zawór DN52_S-SZ-ZHP-400Z_zawieszana_zamek OTS_Supron 3	szt.		
		7	szt.	7,00	
				RAZEM	7,00
26 d.1.2. 2	KNR-W 2-15 0142-01	Szafka na dwa zawory DN52_S-SZ-ZHP-520Z_zawieszana_zamek OTS_Supron 3	szt.		
		3	szt.	3,00	
				RAZEM	3,00
27 d.1.2. 2	KNR-W 2-18 0802-01	Odejsścia gwintowane (połączenie siodłowe) ocynkowane DN80/50 na istniejących rurociągach o śr. 80 mm - pod zawory hydrantowe	szt.		
		15	szt.	15,00	
				RAZEM	15,00
28 d.1.2. 2	KNR-W 2-15 0138-02	Zawór hydrantowy o śr. nominalnej 52 mm_Supron 3	szt.		
		16	szt.	16,00	
				RAZEM	16,00
29 d.1.2. 2	KNR 2-15 0107-04 z.o.2.5. 9901 -02	Dodatkowe nakłady na wykonanie podejść dopływowych do hydrantów o śr. nominalnej 52 mm - ściany z betonu żwirowego	szt.		
		poz.21	szt.	1,00	
		poz.23	szt.	1,00	
		poz.24	szt.	1,00	
		poz.25	szt.	7,00	
		poz.26	szt.	3,00	
				RAZEM	13,00
30 d.1.2. 2	KNR-W 2-15 0523-02	Zasuwa klinowa krótka DN80mm, z zabezpieczeniem przed zamknięciem i wskaźnikiem położenia klina - do nasady tłocznej	szt.		
		1	szt.	1,00	
				RAZEM	1,00

Nawodniona instalacja hydrantowa z zaworami DN52 - PUSZCZYKA 3

Przedmiar robót

Lp.	Podstawa	Opis i wyliczenia	j.m.	Poszcz.	Razem
31 d.1.2. 2	KNR-W 2-15 0521-03	Zawory zwrotne kołnierzone fig 402 Socla o śr. nominalnej 80 mm PN16 - do nasady tłocznej	szt.		
		1	szt.	1,00	
				RAZEM	1,00
32 d.1.2. 2	KNR-W 2-15 0115-06 z.sz.3.3. 9903-1 analogia	Króciec nakładkowy ocynk. z odejściem gwintowanym fig 730 fi DN80 pod spust - do nasady tłocznej	szt.		
		1	szt.	1,00	
				RAZEM	1,00
33 d.1.2. 2	KNR-W 2-15 0115-03 z.sz.3.3. 9903-1	Dotatki za podejścia dopływowe w rurociągach stalowych do zaworów spustowych, o śr. nominalnej 25 mm - do nasady tłocznej	szt.		
		1,00	szt.	1,00	
				RAZEM	1,00
34 d.1.2. 2	KNR-W 2-15 0130-03	Zawory spustowe o śr. nominalnej 25 mm - do nasady tłocznej	szt.		
		1	szt.	1,00	
				RAZEM	1,00
35 d.1.2. 2	KNR 2-05 0201-11 wycena indywidualna	Wspornik stalowy u podstawy pionu hydrantowego	szt		
		1	szt	1,00	
				RAZEM	1,00
36 d.1.2. 2	KNR-W 2-15 0111-07	Wstawienie trójnika PP 75/75/75 PN20 o połączeniach zgrzewanych, na ścianach w budynkach mieszkalnych	m		
		1	m	1,00	
				RAZEM	1,00
37 d.1.2. 2	KNR-W 2-15 0111-07	Rurociągi z tworzyw sztucznych PP PN20 o śr. zewnętrznej 75 mm o połączeniach zgrzewanych, na ścianach w budynkach mieszkalnych	m		
		3	m	3,00	
				RAZEM	3,00
38 d.1.2. 2	KNR-W 2-15 0111-07	Zaślepienie istniejącej instalacji fi 75mm PP przy starym wlocie wody	m		
		1	m	1,00	
				RAZEM	1,00
39 d.1.2. 2	KNR-W 2-15 0128-01	Płukanie instalacji wodociągowej w budynkach mieszkalnych	m		
		poz.15	m	30,50	
		poz.16	m	51,00	
		poz.17	m	7,00	
		poz.18	m	1,00	
		poz.19	m	1,50	
				RAZEM	91,00
40 d.1.2. 2	KNR 2-15 0110-02	Proba szczelności instalacji wodociągowych w budynkach mieszkalnych (rurociąg o śr.do 150 mm)	m		
		poz.39	m	91,00	
				RAZEM	91,00
41 d.1.2. 2	kalk. własna	Próba wydajności hydrantów	szt.		

Nawodniona instalacja hydrantowa z zaworami DN52 - PUSZCZYKA 3

Przedmiar robót

Lp.	Podstawa	Opis i wyliczenia	j.m.	Poszcz.	Razem
		poz.28	szt.	16,00	
				RAZEM	16,00
42	wycena indywidualna	Oznakowanie hydrantów naklejkami samoprzylepnymi	szt.		
		poz.21	szt.	1,00	
		poz.23	szt.	1,00	
		poz.24	szt.	1,00	
		poz.25	szt.	7,00	
		poz.26	szt.	3,00	
				RAZEM	13,00
1.2.3		Armatura i elementy instalacji w pom. pompowni			
43	KNR-W 2-15 0527-06	Filtr siatkowy kołnierzowy z osadnikiem o śr. rur przyłącznych 100 mm	szt.		
d.1.2. 3		1	szt.	1,00	
				RAZEM	1,00
44	KNR-W 2-18 0114-02/03	Kołano ze stopką żeliwne ciśnieniowe kołnierzowe o śr. 100 mm, żel. sfero	szt.		
d.1.2. 3		1	szt.	1,00	
				RAZEM	1,00
45	KNR-W 2-15 0523-03	Zasuwy żeliwne klinowe dla ciśnień 1.6 MPa o śr. nominalnej 100 mm -żel. sfero + kółko do zasuw	szt.		
d.1.2. 3		2	szt.	2,00	
				RAZEM	2,00
46	KNR-W 2-15 0129-07	Przeciwdźwiękowe amortyzacyjne połączenia kołnierzowe rur o śr. nominalnej 100 mm - ZKB DANFOSS	kpl.		
d.1.2. 3		2	kpl.	2,00	
				RAZEM	2,00
47	KNR 7-07 0101-05/06	Zestaw pompowy COR-3 Helix VF 1605/SC-FFS firmy Wilo świadectwem dopuszczenia i Certyfikatem CNBOP	kpl.		
d.1.2. 3		1	kpl.	1,00	
				RAZEM	1,00
48	KNR-W 2-18 0114-02/03	Sieci wodociągowe - kształtki żeliwne ciśnieniowe kołnierzowe o śr. 100 mm - Trójnik T 100/100/100mm	szt.		
d.1.2. 3		1	szt.	1,00	
				RAZEM	1,00
49	KNR-W 2-18 0114-02/03	Zwężka żeliwne ciśnieniowe dwukołnierzowe o śr. 100 x 80 mm	szt.		
d.1.2. 3		1	szt.	1,00	
				RAZEM	1,00
50	KNR-W 2-15 0521-03	Przepustnica międzykołnierzowe SYLAX z silownikiem o śr. nominalnej 80 mm, (dysk żeliwny EPDM) z zaworem silnikowym SOCLA VAPLES ER35+ z napędem AC 230V	szt.		
d.1.2. 3		1	szt.	1,00	
				RAZEM	1,00
51	KNR 7-08 0301-02	Presostat KPI 35	ukł.		
d.1.2. 3		1	ukł.	1,00	
				RAZEM	1,00
52	KNR-W 2-15 0130-07	Zawory kulowe o śr. nominalnej 65 mm	szt.		
d.1.2. 3		1 + 1	szt.	2,00	

Nawodniona instalacja hydrantowa z zaworami DN52 - PUSZCZYKA 3

Przedmiar robót

Lp.	Podstawa	Opis i wyliczenia	j.m.	Poszcz.	Razem
				RAZEM	2,00
53 d.1.2. 3	KNR 2-15 0112-06	Reduktor ciśnienia SYR315, DN 50mm (2") z manometrem. Zakres pracy reduktora 1,5-6,0 bar. Nastawa wstępna na reduktorze 6,0 bar	szt.		
		1	szt.	1,00	
				RAZEM	1,00
54 d.1.2. 3	KNR-W 2-15 0522-04	Zawory antyskażeniowe typ EA453 (socła) o śr. nominalnej 100 mm. Montaż w pionie	szt.		
		1	szt.	1,00	
				RAZEM	1,00
55 d.1.2. 3	KNR 9-22 0103-02	Zasuwa klinowa krótka DN100mm, z zabezpieczeniem przed zamknięciem i wskaźnikiem położenia klina, żel. sfero - ppoż	szt.		
		1	szt.	1,00	
				RAZEM	1,00
56 d.1.2. 3	KNR-W 2-15 0115-06 z.sz.3.3. 9903-1 analogia	Króciec nakładkowy ocynk. z odejściem gwintowanym fig 730 fi 88,9 x33,7 pod spust i manometr	szt.		
		1 + 1	szt.	2,00	
				RAZEM	2,00
57 d.1.2. 3	KNR-W 2-15 0115-03 z.sz.3.3. 9903-1	Dodatki za podejścia dopływowe w rurociągach stalowych do zaworów spustowych, o śr. nominalnej 25 mm	szt.		
		1,00	szt.	1,00	
				RAZEM	1,00
58 d.1.2. 3	KNR-W 2-15 0130-03	Zawory spustowe o śr. nominalnej 25 mm	szt.		
		1	szt.	1,00	
				RAZEM	1,00
59 d.1.2. 3	KNR-W 2-15 0130-03	Szybkozłącze typ SU 1"	szt.		
		1 + 1	szt.	2,00	
				RAZEM	2,00
60 d.1.2. 3	KNR-W 2-15 0115-06 z.sz.3.3. 9903-1 analogia	Króciec nakładkowy ocynk. z odejściem gwintowanym fig 730 fi DN100 pod spust i manometr	szt.		
		2 + 4	szt.	6,00	
				RAZEM	6,00
61 d.1.2. 3	KNR-W 2-15 0530-04	Manometry 0-16 bar, montowane wraz z wykonaniem tulei	szt.		
		2	szt.	2,00	
				RAZEM	2,00
62 d.1.2. 3	KNR-W 2-15 0530-04	Manometry 0-10 bar, montowane wraz z wykonaniem tulei	szt.		
		4	szt.	4,00	
				RAZEM	4,00
63 d.1.2. 3	KNR-W 2-15 0139-06 analogia	Układ pomiarowy UP50 Wilo	szt.		
		1	szt.	1,00	
				RAZEM	1,00

Nawodniona instalacja hydrantowa z zaworami DN52 - PUSZCZYKA 3

Przedmiar robót

Lp.	Podstawa	Opis i wyliczenia	j.m.	Poszcz.	Razem
64 d.1.2. 3	KNR-W 2-15 0138-02	Zawór hydrantowy o śr. nominalnej 52 mm_Supron 3	szt.		
		1	szt.	1,00	
				RAZEM	1,00
65 d.1.2. 3	KNR 9-25 0104-09	Izolacja rurociągów o śr. zewnętrznej 80 mm otulinami Armaflex o grubości 19 mm	m		
		2	m	2,00	
				RAZEM	2,00
66 d.1.2. 3	KNR 9-25 0104-08	Izolacja rurociągów o śr. zewnętrznej 65 mm otulinami Armaflex o grubości 19 mm	m		
		poz.17	m	7,00	
				RAZEM	7,00
1.2.4		przejścia (przepusty instalacyjne) ppoż.			
67 d.1.2. 4	KNR 2-15/ GEBERIT 0317-03	Przejścia ppoż przez stropy dla rur z niepalnych - Wypełnienie wełną mineralną i masą PROMASTOP-E dla rur stalowych dn. 80 mm	szt.		
		11	szt.	11,00	
				RAZEM	11,00
68 d.1.2. 4	KNR 2-15/ GEBERIT 0317-03	Przejścia ppoż przez ściany dla rur z niepalnych Wypełnienie wełną mineralną i masą PROMASTOP-E dla rur stalowych dn. 80 mm	szt.		
		5	szt.	5,00	
				RAZEM	5,00
69 d.1.2. 4	KNR 2-15/ GEBERIT 0317-03	Przejścia ppoż przez ściany dla rur z niepalnych Wypełnienie wełną mineralną i masą PROMASTOP-E dla rur stalowych dn. 100 mm	szt.		
		5	szt.	5,00	
				RAZEM	5,00
2	45332200-5	Roboty ogólnobudowlane związane z instalowaniem instalacji ppoż.			
2.1		Roboty ogólnobudowlane przy wymianie pionów hydrantowych			
70 d.2.1	KNR-W 4-01 1216-01	Zabezpieczenie podłóg folią	m2		
		11 * 5	m2	55,00	
				RAZEM	55,00
71 d.2.1	KNR 4-01 0706-03	Naprawa tynku zwykłego kat. III z zaprawy cementowo-wapiennej w miejscach po przewiertach o powierzchni 1 miejsca do 0.10 m2 na stropach	szt.		
		11	szt.	11,00	
				RAZEM	11,00
72 d.2.1	KNR AT-17 0102-03	Wiercenie otworów o głębokości do 40 cm śr. do150 mm techniką diamentową w betonie niezbrojonym - przez ściany dla rury DN 100; piwnica	szt		
		5	szt	5,00	
				RAZEM	5,00
73 d.2.1	KNR AT-17 0102-03	Wiercenie otworów o głębokości do 40 cm śr. do150 mm techniką diamentową w betonie niezbrojonym - przez ściany dla rury Dn. 80; piwnica	szt		
		5	szt	5,00	
				RAZEM	5,00
74 d.2.1	KNR 4-01 0706-05	Naprawa tynku zwykłego kat. III z zaprawy cementowo-wapiennej w miejscach po przewiertach o powierzchni 1 miejsca do 0.25 m2 na ścianach	szt.		
		poz.72 * 2	szt.	10,00	
		poz.73 * 2	szt.	10,00	
				RAZEM	20,00
75 d.2.1	KNR-W 4-01 1204-08	Przygotowanie powierzchni pod malowanie farbami emulsyjnymi starych tynków z poszpachlowaniem nierówności	m2		

Nawodniona instalacja hydrantowa z zaworami DN52 - PUSZCZYKA 3

Przedmiar robót

Lp.	Podstawa	Opis i wyliczenia	j.m.	Poszcz.	Razem
		(poz.71 + poz.74) * 0,5	m2	15,50	
				RAZEM	15,50
76 d.2.1	KNR-W 4-01 1204-01 z.sz.2.3.	Dwukrotne malowanie farbami emulsyjnymi starych tynków wewnętrznych sufitów	m2		
		poz.71 * 0,5	m2	5,50	
				RAZEM	5,50
77 d.2.1	KNR-W 4-01 1204-02 z.sz.2.3.	Dwukrotne malowanie farbami emulsyjnymi starych tynków wewnętrznych ścian	m2		
		poz.75 - poz.76	m2	10,00	
				RAZEM	10,00
2.2		Roboty budowlane dotyczące wydzielenia pomieszczenia na zestaw pompowy - roboty dodatkowe wg wytycznych dla branży budowlanej			
78 d.2.2	KNR-W 4-01 0303-02	Wymurowanie ścianek z cegieł o grubości 1/2 ceg. na zaprawie cementowo-wapiennej - wydzielenie pomieszczenia pompowni	m2		
		3,15 * 2,5	m2	7,88	
		0,5 * 2,5	m2	1,25	
		-0,1 * 2	m2	-0,20	
				RAZEM	8,93
79 d.2.2	KNR-W 2-02 0147-01	Nadproża prefabrykowane 1,5 m	m		
		1,5	m	1,50	
				RAZEM	1,50
80 d.2.2	KNR-W 2-02 1203-01	Drzwi stalowe pełne ppoż EI60 o wymiarach 90x200	kpl.		
		1	kpl.	1,00	
				RAZEM	1,00
81 d.2.2	KNR-W 4-01 0716-02	Tynki wewnętrzne zwykłe kat. III wykonywane ręcznie na podłożu z cegły, pustaków ceramicznych, gazo- i pianobetonów na ścianach płaskich w pomieszczeniach o powierzchni podłogi ponad 5 m2	m2		
		poz.78 * 2	m2	17,86	
				RAZEM	17,86
82 d.2.2	KNR-W 4-01 0713-01	Przecieranie istniejących tynków wewnętrznych z zeszkrobaniem farby na ścianach	m2		
		10,5 * 2,5	m2	26,25	
		-1,7 * 0,5	m2	-0,85	
				RAZEM	25,40
83 d.2.2	KNR-W 4-01 0713-02	Przecieranie istniejących tynków wewnętrznych na stropach	m2		
		14	m2	14,00	
				RAZEM	14,00
84 d.2.2	KNR-W 4-01 1204-08	Przygotowanie powierzchni pod malowanie farbami emulsyjnymi starych tynków z poszpachlowaniem nierówności	m2		
		poz.81 + poz.82 + poz.83	m2	57,26	
				RAZEM	57,26
85 d.2.2	KNR 4-01 1204-01	Dwukrotne malowanie farbami emulsyjnymi starych tynków wewnętrznych sufitów	m2		
		poz.83	m2	14,00	
				RAZEM	14,00
86 d.2.2	KNR 4-01 1204-02	Dwukrotne malowanie farbami emulsyjnymi starych tynków wewnętrznych ścian	m2		
		poz.82	m2	25,40	
				RAZEM	25,40

Nawodniona instalacja hydrantowa z zaworami DN52 - PUSZCZYKA 3

Przedmiar robót

Lp.	Podstawa	Opis i wyliczenia	j.m.	Poszcz.	Razem
87 d.2.2	KNR-W 4-01 0210-02	Wykucie bruzd poziomych lub pionowych o przekroju do 0.040 m2 w elementach z betonu żwirowego	m		
		poz.90	m	1,50	
				RAZEM	1,50
88 d.2.2	KNR-W 4-01 0106-01	Wykopy nieumocnione o ścianach pionowych wykonywane wewnątrz budynku z odrzuceniem na odległość do 3 m	m3		
		poz.87 * 0,3 * 0,3	m3	0,14	
				RAZEM	0,14
89 d.2.2	KNR-W 4-01 0106-03	Zasypanie ziemią z ukopów	m3		
		poz.88	m3	0,14	
				RAZEM	0,14
90 d.2.2	KNR-W 2-15 0203-02	Rurociągi z PVC kanalizacyjne o śr. 75 mm w gotowych wykopach, wewnątrz budynków o połączeniach wciskowych włączone do istniejącej studzienki	m		
		1,5	m	1,50	
				RAZEM	1,50
91 d.2.2	KNR-W 2-15 0211-02	Dodatki za wykonanie podejść odpływowych z PVC o śr. 75 mm o połączeniach wciskowych	podej.		
		poz.92	podej.	1,00	
				RAZEM	1,00
92 d.2.2	KNR-W 2-15 0216-02	Wpusty piwniczne o śr. 75 mm z syfonem i zaworem zwrotnym	szt.		
		1	szt.	1,00	
				RAZEM	1,00
93 d.2.2	KNR-W 4-01 0211-03	Skucie nierówności betonu na powierzchni do 3.0 m2 przy głębokości skucia do 5 cm na ścianach lub podłogach - przyjęto 30% powierzchni posadzki	m2		
		poz.85 * 30%	m2	4,20	
				RAZEM	4,20
94 d.2.2	KNR-W 4-01 0201-02	Deskowanie konstrukcji betonowej ścian fundamentowych - pod zestaw pompowy	m2		
		1 * 0,4 * 4	m2	1,60	
				RAZEM	1,60
95 d.2.2	KNR-W 4-01 0203-01 z.sz.2.6. 9905-01	Wykonanie fundamentu z betonu monolitycznego - pod zestaw pompowy	m3		
		1 * 1 * 0,4	m3	0,40	
				RAZEM	0,40
96 d.2.2	KNR-W 2-02 1104-01 1104-03	Warstwy wyrównawcze pod posadzki z zaprawy cementowej grubości 30 mm zatarte na ostro	m2		
		poz.85	m2	14,00	
				RAZEM	14,00
97 d.2.2	KNR-W 4-01 1204-07	Jednokrotne zagruntowanie preparatem gruntującym - posadzki przed wylaniem warstwy wyrównawczej	m2		
		poz.96	m2	14,00	
				RAZEM	14,00
98 d.2.2	KNR-W 2-02 1116-02	Posadzki cementowe zatarte na gładko grubości 25 mm	m2		
		poz.96 - (1 * 1)	m2	13,00	
				RAZEM	13,00
99 d.2.2	KNR-W 4-01 1204-07	Jednokrotne zagruntowanie preparatem gruntującym - posadzki przed malowaniem	m2		
		poz.96	m2	14,00	
				RAZEM	14,00

Nawodniona instalacja hydrantowa z zaworami DN52 - PUSZCZYKA 3

Przedmiar robót

Lp.	Podstawa	Opis i wyliczenia	j.m.	Poszcz.	Razem
100	KNR-W 4-01 d.2.2 1206-07	Dwukrotne malowanie farbami do betonu posadzek betonowych	m2		
		poz.99	m2	14,00	
				RAZEM	14,00
101	KNR-W 4-02 d.2.2 40203-03 analogia	Oczyszczanie kanału wentylacyjnego typ "Z"	szt.		
		1 + 1	szt.	2,00	
				RAZEM	2,00
102	KNR-W 2-17 d.2.2 0137-01	Kratki wentylacyjne nawiewna ppoż typ A 200 x 150 z wkładem pęczniącym mm - do przewodów murowanych	szt.		
		1	szt.	1,00	
				RAZEM	1,00
103	KNR-W 2-17 d.2.2 0102-03	Przewody wentylacyjne z blachy stalowej, prostokątne, typ A/I 200x150 - Kanał typu Z	m2		
		0,6 * (5 + 0,3 * 4)	m2	3,72	
				RAZEM	3,72
104	KNR-W 2-17 d.2.2 0138-01	Kratki wentylacyjne typ A lub N o obwodzie do 800 mm - do przewodów stalowych i aluminiowych	szt.		
		1	szt.	1,00	
				RAZEM	1,00
105	KNR-W 2-17 d.2.2 0138-01	Kratki wentylacyjne typ A lub N o obwodzie do 800 mm z przepustnicą - do przewodów stalowych i aluminiowych	szt.		
		1	szt.	1,00	
				RAZEM	1,00
106	KNR-W 2-15 d.2.2 0225-01	Studnie rewizyjne o śr. 600 mm z kręgów betonowych, wewnątrz budynków wykonywane metodą studniarską w gruncie kat. I-II, o głębokości do 1.0 m	kpl.		
		1	kpl.	1,00	
				RAZEM	1,00
107	KNR-W 4-01 d.2.2 0601-01	Izolacje przeciwwodne i przeciwwilgociowe powierzchni poziomych jednowarstwowe o grubości 10 mm asfaltem lanym z wyprofilowaniem cokołów i zatarciem powierzchni	m2		
		3,14	m2	3,14	
				RAZEM	3,14
108	KNR 7-07 d.2.2 0101-01	Pompa KP 150-A1 firmy grundfos	kpl.		
		1	kpl.	1,00	
				RAZEM	1,00
109	KNR-W 2-15 d.2.2 0111-03	Rurociągi z tworzyw sztucznych PP o śr. zewnętrznej 32 mm o połączeniach zgrzewanych, na ścianach w budynkach mieszkalnych	m		
		3	m	3,00	
				RAZEM	3,00
110	KNR 2-15 d.2.2 0112-04	Zawory przelotowe i zwrotne sieci wodociągowych o śr. nom. 32 mm	szt.		
		1	szt.	1,00	
				RAZEM	1,00
3		Roboty elektryczne związane z podłączeniem zestawu pompowego			
111	d.3	Zasilanie elektryczne urządzeń w pomieszczeniu pompowni (zestawu pompowego kablem niepalnym wraz z tablicą w pompowni zgodnie z wytycznymi producenta zestawu pompowego, przepustnicy z siłownikiem i presostatu, wykonanie 2 gniazdek oraz wykonanie połączeń wyrównawczych i oświetlenia pomieszczenia, zasilanie pompki zatapialnej)	kpl.		
		1	kpl.	1,00	
				RAZEM	1,00
112	KNR-W 5-08 d.3 0901-03	Pomiar rezystancji izolacji instalacji elektrycznych - obwód 3-fazowy, pierwszy pomiar	pomi ar		
		2	pomi ar	2,00	

Nawodniona instalacja hydrantowa z zaworami DN52 - PUSZCZYKA 3

Przedmiar robót

Lp.	Podstawa	Opis i wyliczenia	j.m.	Poszcz.	Razem
				RAZEM	2,00
113 d.3	KNR-W 5-08 0901-01	Pomiar rezystancji izolacji instalacji elektrycznych - obwód 1-fazowy, pierwszy pomiar	pomi ar		
		2	pomi ar	2,00	
				RAZEM	2,00
114 d.3	KNR-W 5-08 0902-01	Sprawdzenie samoczynnego wyłączenia zasilania - pomiar impedancji pętli zwarciowej - pierwszy	pomi ar		
		4	pomi ar	4,00	
				RAZEM	4,00
115 d.3	KNR-W 5-08 0902-03	Sprawdzenie samoczynnego wyłączenia zasilania - pomiar rezystancji uziemienia - pierwszy	pomi ar		
		2	pomi ar	2,00	
				RAZEM	2,00

Lp.	Podstawa	Opis i wyliczenia	j.m.	Poszcz.	Razem
PRZEDMIAR					
1	45332200-5	Roboty instalacyjne hydrauliczne			
1.1		Roboty demontażowe			
1	KNR 4-02	Demontaż rurociągu stalowego ocynkowanego o śr.	m		
d.1.1	0114-04	65-100 mm			
		8,5	m	8,50	
		30	m	30,00	
		8,5	m	8,50	
		22	m	22,00	
				RAZEM	69,00
2	KNR-W 4-02	Demontaż szafek od zaworów hydrantowych	szt.		
d.1.1	0139-06				
		19 + 2	szt.	21,00	
				RAZEM	21,00
3	KNR 4-02	Demontaż nasady ppoż suchego pionu hydrantowego	szt.		
d.1.1	0130-01				
		1 + 1	szt.	2,00	
				RAZEM	2,00
4	KNR-W 4-02	Demontaż zaworu przelotowego lub zwrotnego o śr. 80 mm	szt.		
d.1.1	0142-05				
		1 + 1	szt.	2,00	
				RAZEM	2,00
5	KNR-W 4-01	Zabetonowanie otworów o powierzchni do 0.7 m2 w stropach i ścianach przy głębokości ponad 10 cm - po zdemontowanym suchym pionie hydrantowym	m2		
d.1.1	0206-02				
		19 otworów			
		0,15	m2	0,15	
				RAZEM	0,15
6	KNR-W 4-01	Stemplowanie w wysokości do 4 m deskowań konstrukcji	m2		
d.1.1	0201-01				
		poz.5	m2	0,15	
				RAZEM	0,15
7	KNR-W 4-01	Deskowanie konstrukcji betonowej lub żelbetowej płyt stropowych	m2		
d.1.1	0201-06				
		poz.5	m2	0,15	
				RAZEM	0,15
8	KNR 4-01	Naprawa tynku zwykłego kat. III z zaprawy cementowo-wapiennej w miejscach po przewiertach o powierzchni 1 miejsca do 0.10 m2 na stropach	szt.		
d.1.1	0706-03				
		poz.5	szt.	0,15	
				RAZEM	0,15
9	KNR-W 4-01	Dwukrotne malowanie farbami emulsyjnymi starych tynków wewnętrznych sufitów	m2		
d.1.1	1204-01				
		z.sz.2.3.			
		poz.8 * 0,5	m2	0,08	
				RAZEM	0,08
10	KNR-W 4-01	Uzupełnienie tynków wewnętrznych zwykłych kat.III z zaprawy cem.-wap. na ścianach na podłożu z cegły, pustaków ceramicznych, gazo- i pianobetonów o powierzchni do 1 m2 w 1 miejscu - wnęki po zdemontowanych szafkach hydrantowych	m2		
d.1.1	0711-01				
		poz.2 * 0,65 * 0,65	m2	8,87	
				RAZEM	8,87
11	KNR-W 4-01	Przygotowanie powierzchni pod malowanie farbami emulsyjnymi starych tynków z poszpachlowaniem nierówności	m2		
d.1.1	1204-08				
		poz.2 * 1,0 * 2,5	m2	52,50	
				RAZEM	52,50

Nawodniona instalacja hydrantowa z zaworami DN52 - PUSZCZYKA 8

Przedmiar robót

Lp.	Podstawa	Opis i wyliczenia	j.m.	Poszcz.	Razem
12	KNR 4-01	Dwukrotne malowanie farbami emulsyjnymi starych tynków wewnętrznych ścian	m2		
d.1.1	1204-02	poz.11 - poz.13	m2	44,50	
				RAZEM	44,50
13	KNR 4-01	Dwukrotne malowanie farbami emulsyjnymi elewacji - tynki gładkie	m2		
d.1.1	1204-03	8	m2	8,00	
				RAZEM	8,00
14	KNR 4-04	Transport złomu samochodem skrzyniowym z załadunkiem i wyładunkiem ręcznym na odległość 15 km	t		
d.1.1	1107-01 1107-04	(poz.1 * 10,3) / 1000	t	0,71	
				RAZEM	0,71
1.2		Roboty montażowe			
1.2.1		Rurociągi			
15	KNR AT-17	Wiercenie otworów o głębokości do 40 cm śr. 100 mm techniką diamentową w betonie zbrojonym	cm		
d.1.2.	0101-02	30 * 16	cm	480,00	
1		30 * 10	cm	300,00	
		30 * 12	cm	360,00	
				RAZEM	1 140,00
16	KNR 2-15	Rurociągi w instalacjach wodociągowych o śr. nom. 100 mm stalowe ocynkowane TWT-2 o połączeniach gwintowanych, na ścianach w budynkach mieszkalnych wraz z łącznikami i kształtkami	m		
d.1.2.	0103-09	28 + 3	m	31,00	
1				RAZEM	31,00
17	KNR 2-15	Rurociągi w instalacjach wodociągowych o śr. nom. 80 mm stalowe ocynkowane TWT-2 o połączeniach gwintowanych, na ścianach w budynkach mieszkalnych wraz z łącznikami i kształtkami	m		
d.1.2.	0103-08	11	m	11,00	
1		2,3	m	2,30	
		2	m	2,00	
		12	m	12,00	
		12	m	12,00	
		5,5	m	5,50	
		1,5	m	1,50	
		piony			
		84	m	84,00	
		2,1	m	2,10	
		2,1	m	2,10	
		1	m	1,00	
		1	m	1,00	
				RAZEM	136,50
18	KNR 2-15	Rurociągi w instalacjach wodociągowych o śr. nom. 65 mm stalowe ocynkowane o połączeniach gwintowanych, na ścianach w budynkach mieszkalnych	m		
d.1.2.	0103-07	3,5 + 2 + 1	m	6,50	
1				RAZEM	6,50
19	KNR 2-15	Rurociągi w instalacjach wodociągowych o śr. nom. 50 mm stalowe ocynkowane TWT-2 o połączeniach gwintowanych, na ścianach w budynkach mieszkalnych wraz z łącznikami i kształtkami	m		
d.1.2.	0103-06	1	m	1,00	
1				RAZEM	1,00

Nawodniona instalacja hydrantowa z zaworami DN52 - PUSZCZYKA 8

Przedmiar robót

Lp.	Podstawa	Opis i wyliczenia	j.m.	Poszcz.	Razem
20	KNR 2-15 0103-03	Rurociągi w instalacjach wodociągowych o śr. nom. 25 mm stalowe ocynkowane o połączeniach gwintowanych, na ścianach w budynkach mieszkalnych	m		
d.1.2.		3 * 0,5	m	1,50	
1				RAZEM	1,50
1.2.2		Armatura i elementy instalacji			
21	KNR-W 2-18 0114-02/03	Kolano ze stopką żeliwne ciśnieniowe kołnierzowe o śr. 100 mm, żel. sfero	szt.		
d.1.2.		1	szt.	1,00	
2				RAZEM	1,00
22	KNR-W 2-15 0142-01	Szafka natynkowa na przyłączy strażackie w wykonaniu zewnętrznym_SO-PS-400_zamek OTS_Supron 3	szt.		
d.1.2.		1	szt.	1,00	
2				RAZEM	1,00
23	KNR-W 2-15 0138-02	Nasada tłoczna DN75 z met.pow. M 80x2_Supron 3 + pokrywa nasady	szt.		
d.1.2.		1	szt.	1,00	
2				RAZEM	1,00
24	KNR-W 2-15 0142-01	Szafka zawieszana na dwa zawory DN52 o stałej wydajności_S-SZ-ZHPQCONST-Z2 z reduktorem_zamek OTS_Supron 3	szt.		
d.1.2.		2	szt.	2,00	
2				RAZEM	2,00
25	KNR-W 2-15 0142-01	Szafka zawieszana na jeden zawór DN52 o stałej wydajności_S-SZ-ZHPQCONST-Z1 z reduktorem_zamek OTS_Supron 3	szt.		
d.1.2.		2	szt.	2,00	
2				RAZEM	2,00
26	KNR-W 2-15 0142-01	Szafka na jeden zawór DN52_S-SZ-ZHP-400Z_zawieszana_zamek OTS_Supron 3	szt.		
d.1.2.		7	szt.	7,00	
2		7	szt.	7,00	
				RAZEM	14,00
27	KNR-W 2-15 0142-01	Szafka na dwa zawory DN52_S-SZ-ZHP-520Z_zawieszana_zamek OTS_Supron 3	szt.		
d.1.2.		3	szt.	3,00	
2				RAZEM	3,00
28	KNR-W 2-18 0802-01	Odejsia gwintowane (połączenie siodłowe) ocynkowane DN80/50 na istniejących rurociągach o śr. 80 mm - pod zawory hydrantowe	szt.		
d.1.2.		15	szt.	15,00	
2		9	szt.	9,00	
				RAZEM	24,00
29	KNR-W 2-15 0138-02	Zawór hydrantowy o śr. nominalnej 52 mm_Supron 3	szt.		
d.1.2.		16	szt.	16,00	
2		10	szt.	10,00	
				RAZEM	26,00
30	KNR 2-15 0107-04 z.o.2.5. 9901 -02	Dodatkowe nakłady na wykonanie podejść dopływowych do hydrantów o śr. nominalnej 52 mm - ściany z betonu żwirowego	szt.		
d.1.2.		poz.24	szt.	2,00	
2		poz.26	szt.	14,00	

Nawodniona instalacja hydrantowa z zaworami DN52 - PUSZCZYKA 8

Przedmiar robót

Lp.	Podstawa	Opis i wyliczenia	j.m.	Poszcz.	Razem
		poz.27	szt.	3,00	
		poz.29	szt.	26,00	
				RAZEM	45,00
31	KNR-W 2-15 0523-02	Zasuwa klinowa krótka DN80mm, z zabezpieczeniem przed zamknięciem i wskaźnikiem położenia klina - do nasady tłocznej	szt.		
d.1.2. 2		1	szt.	1,00	
				RAZEM	1,00
32	KNR-W 2-15 0521-03	Zawory zwrotne kołnierzowe fig 402 Socla o śr. nominalnej 80 mm PN16 - do nasady tłocznej	szt.		
d.1.2. 2		1	szt.	1,00	
				RAZEM	1,00
33	KNR-W 2-15 0115-06 z.sz.3.3. 9903-1 analogia	Króciec nakładkowy ocynk. z odejściem gwintowanym fig 730 fi DN80 pod spust - do nasady tłocznej	szt.		
d.1.2. 2		1	szt.	1,00	
				RAZEM	1,00
34	KNR-W 2-15 0115-03 z.sz.3.3. 9903-1	Dodatki za podejścia dopływowe w rurociągach stalowych do zaworów spustowych, o śr. nominalnej 25 mm - do nasady tłocznej	szt.		
d.1.2. 2		1,00	szt.	1,00	
				RAZEM	1,00
35	KNR-W 2-15 0130-03	Zawory spustowe o śr. nominalnej 25 mm - do nasady tłocznej	szt.		
d.1.2. 2		1	szt.	1,00	
				RAZEM	1,00
36	KNR 2-05 0201-11 wycena indywidualna	Wspornik stalowy u podstawy pionu hydrantowego	szt		
d.1.2. 2		1 + 1	szt	2,00	
				RAZEM	2,00
37	KNR 9-25 0104-10	Izolacja rurociągów o śr. zewnętrznej 102-108 mm otulinami Armaflex o grubości 19 mm (od wlotu wody do zestawu pompowego)	m		
d.1.2. 2		28	m	28,00	
				RAZEM	28,00
38	KNR-W 2-15 0111-07	Wstawienie trójnika PP 75/75/75 PN20 o połączeniach zgrzewanych, na ścianach w budynkach mieszkalnych	m		
d.1.2. 2		1	m	1,00	
				RAZEM	1,00
39	KNR-W 2-15 0111-08	Zaślepienie istniejącej instalacji fi90mm PP w starym wlocie wody	m		
d.1.2. 2		1	m	1,00	
				RAZEM	1,00
40	KNR-W 2-15 0128-01	Płukanie instalacji wodociągowej w budynkach mieszkalnych	m		
d.1.2. 2		poz.16	m	31,00	
		poz.17	m	136,50	
		poz.18	m	6,50	
		poz.19	m	1,00	
		poz.20	m	1,50	

Nawodniona instalacja hydrantowa z zaworami DN52 - PUSZCZYKA 8

Przedmiar robót

Lp.	Podstawa	Opis i wyliczenia	j.m.	Poszcz.	Razem
				RAZEM	176,50
41 d.1.2. 2	KNR 2-15 0110-02	Proba szczelności instalacji wodociągowych w budynkach mieszkalnych (rurociąg o śr.do 150 mm)	m		
		poz.40	m	176,50	
				RAZEM	176,50
42 d.1.2. 2	kalk. własna	Próba wydajności hydrantów	szt.		
		poz.29	szt.	26,00	
				RAZEM	26,00
43 d.1.2. 2	wycena indywidualna	Oznakowanie hydrantów naklejkami samoprzylepnymi	szt		
		poz.24	szt	2,00	
		poz.25	szt	2,00	
		poz.26	szt	14,00	
		poz.27	szt	3,00	
				RAZEM	21,00
1.2.3		Armatura i elementy instalacji w pom. pompowni			
44 d.1.2. 3	KNR-W 2-15 0527-06	Filtr siatkowy kołnierzy z osadnikiem o śr. rur przyłącznych 100 mm	szt.		
		1	szt.	1,00	
				RAZEM	1,00
45 d.1.2. 3	KNR 9-22 0103-02	Zasuwa klinowa krótka DN100mm, z zabezpieczeniem przed zamknięciem i wskaźnikiem położenia klina - żel. sfero, PN16 + kółko do zasuw	szt.		
		1 + 1	szt.	2,00	
				RAZEM	2,00
46 d.1.2. 3	KNR-W 2-15 0129-07	Przeciwdźwiękowe amortyzacyjne połączenia kołnierzy rur o śr. nominalnej 100 mm - ZKB DANFOSS	kpl.		
		2	kpl.	2,00	
				RAZEM	2,00
47 d.1.2. 3	KNR 7-07 0101-05/06	Zestaw pompowy COR-3 Helix VF 1605/SC-FFS firmy Wilo świadectwem dopuszczenia i Certyfikatem CNBOP	kpl.		
		1	kpl.	1,00	
				RAZEM	1,00
48 d.1.2. 3	KNR-W 2-18 0114-02/03	Sieci wodociągowe - kształtki żeliwne ciśnieniowe kołnierzy o śr. 100 mm - Trójnik T 100/100/100mm	szt.		
		1	szt.	1,00	
				RAZEM	1,00
49 d.1.2. 3	KNR-W 2-18 0114-02/03	Zwężka żeliwne ciśnieniowe dwukołnierzy o śr. 100 x 80 mm	szt.		
		1	szt.	1,00	
				RAZEM	1,00
50 d.1.2. 3	KNR-W 2-15 0521-03	Przepustnica międzykołnierzy SYLAX z siłownikiem o śr. nominalnej 80 mm, (dysk żeliwny EPDM) z zaworem silnikowym SOCLA VAPLES ER35+ z napędem AC 230V	szt.		
		1	szt.	1,00	
				RAZEM	1,00
51 d.1.2. 3	KNR 7-08 0301-02	Presostat KPI 35	ukł.		
		1	ukł.	1,00	
				RAZEM	1,00

Nawodniona instalacja hydrantowa z zaworami DN52 - PUSZCZYKA 8

Przedmiar robót

Lp.	Podstawa	Opis i wyliczenia	j.m.	Poszcz.	Razem
52 d.1.2. 3	KNR-W 2-15 0130-07	Zawory kulowe o śr. nominalnej 65 mm	szt.		
		1 + 1	szt.	2,00	
				RAZEM	2,00
53 d.1.2. 3	KNR 2-15 0112-06	Reduktor ciśnienia SYR315, DN 50mm (2") z manometrem. Zakres pracy reduktora 1,5-6,0 bar. Nastawa wstępna na reduktorze 6,0 bar	szt.		
		1	szt.	1,00	
				RAZEM	1,00
54 d.1.2. 3	KNR-W 2-15 0522-04	Zawory antyskażeniowe typ EA453 (socła) o śr. nominalnej 100 mm. Montaż w pionie	szt.		
		1	szt.	1,00	
				RAZEM	1,00
55 d.1.2. 3	KNR 9-22 0103-02	Zasuwa klinowa krótka DN100mm, z zabezpieczeniem przed zamknięciem i wskaźnikiem położenia klina - ppoż	szt.		
		1	szt.	1,00	
				RAZEM	1,00
56 d.1.2. 3	KNR-W 2-15 0115-06 z.sz.3.3. 9903-1 analogia	Króciec nakładkowy ocynk. z odejściem gwintowanym fig 730 fi 88,9 x33,7 pod spust i manometr	szt.		
		1 + 1	szt.	2,00	
				RAZEM	2,00
57 d.1.2. 3	KNR-W 2-15 0115-03 z.sz.3.3. 9903-1	Dodatki za podejścia dopływowe w rurociągach stalowych do zaworów spustowych, o śr. nominalnej 25 mm	szt.		
		1,00	szt.	1,00	
				RAZEM	1,00
58 d.1.2. 3	KNR-W 2-15 0130-03	Zawory spustowe o śr. nominalnej 25 mm	szt.		
		1	szt.	1,00	
				RAZEM	1,00
59 d.1.2. 3	KNR-W 2-15 0130-03	Szybkozłącze typ SU 1"	szt.		
		1,00 + 1	szt.	2,00	
				RAZEM	2,00
60 d.1.2. 3	KNR-W 2-15 0115-06 z.sz.3.3. 9903-1 analogia	Króciec nakładkowy ocynk. z odejściem gwintowanym fig 730 fi DN100 pod spust i manometr	szt.		
		2 + 4	szt.	6,00	
				RAZEM	6,00
61 d.1.2. 3	KNR-W 2-15 0530-04	Manometry 0-16 bar, montowane wraz z wykonaniem tulei	szt.		
		2	szt.	2,00	
				RAZEM	2,00
62 d.1.2. 3	KNR-W 2-15 0530-04	Manometry 0-10 bar, montowane wraz z wykonaniem tulei	szt.		
		3	szt.	3,00	
				RAZEM	3,00
63 d.1.2. 3	KNR-W 2-15 0139-06 analogia	Układ pomiarowy UP50 Wilo	szt.		

Nawodniona instalacja hydrantowa z zaworami DN52 - PUSZCZYKA 8

Przedmiar robót

Lp.	Podstawa	Opis i wyliczenia	j.m.	Poszcz.	Razem
		1	szt.	1,00	
				RAZEM	1,00
64 d.1.2. 3	KNR-W 2-15 0138-02	Zawór hydrantowy o śr. nominalnej 52 mm_Supron 3	szt.		
		1	szt.	1,00	
				RAZEM	1,00
65 d.1.2. 3	KNR 9-25 0104-09	izolacja rurociągów o śr. zewnętrznej 80 mm otulinami Armaflex o grubości 19 mm	m		
		1	m	1,00	
				RAZEM	1,00
66 d.1.2. 3	KNR 9-25 0104-08	izolacja rurociągów o śr. zewnętrznej 65 mm otulinami Armaflex o grubości 19 mm	m		
		poz.18	m	6,50	
				RAZEM	6,50
1.2.4		przejścia (przepusty instalacyjne) ppoż.			
67 d.1.2. 4	KNR 2-15/ GEBERIT 0317-03	Przejścia ppoż przez stropy dla rur z niepalnych - Wypełnienie wełną mineralną i masą PROMASTOP-E dla rur stalowych dn. 80 mm	szt.		
		26	szt.	26,00	
				RAZEM	26,00
68 d.1.2. 4	KNR 2-15/ GEBERIT 0317-03	Przejścia ppoż przez ściany dla rur z niepalnych Wypełnienie wełną mineralną i masą PROMASTOP-E dla rur stalowych dn. 80 mm	szt.		
		4	szt.	4,00	
				RAZEM	4,00
69 d.1.2. 4	KNR 2-15/ GEBERIT 0317-03	Przejścia ppoż przez ściany dla rur z niepalnych Wypełnienie wełną mineralną i masą PROMASTOP-E dla rur stalowych dn. 100 mm	szt.		
		3	szt.	3,00	
				RAZEM	3,00
2	45332200-5	Roboty ogólnobudowlane związane z instalowaniem instalacji ppoż.			
2.1		Roboty ogólnobudowlane przy wymianie pionów hydrantowych			
70 d.2.1	KNR-W 2-02 0147-01	Nadproża prefabrykowane 1,5 m (wlot wody)	m		
		1,5	m	1,50	
				RAZEM	1,50
71 d.2.1	KNR-W 2-02 1203-01	Drzwi stalowe pełne ppoż EI60 o wymiarach 90x200 (wlot wody)	kpl.		
		1	kpl.	1,00	
				RAZEM	1,00
72 d.2.1	KNR-W 4-01 0716-02	Tynki wewnętrzne zwykłe kat. III wykonywane ręcznie na podłożu z cegły, pustaków ceramicznych, gazo- i pianobetonów na ścianach płaskich w pomieszczeniach o powierzchni podłogi ponad 5 m2	m2		
		(0,5 * 2 * 2 + 0,5 * 1) * 2	m2	5,00	
				RAZEM	5,00
73 d.2.1	KNR-W 4-01 0713-01	Przecieranie istniejących tynków wewnętrznych z zeszkrobaniem farby na ścianach	m2		
		poz.72	m2	5,00	
				RAZEM	5,00
74 d.2.1	KNR-W 4-01 1204-08	Przygotowanie powierzchni pod malowanie farbami emulsyjnymi starych tynków z poszpachlowaniem nierówności	m2		
		poz.72	m2	5,00	
				RAZEM	5,00
75 d.2.1	KNR 4-01 1204-02	Dwukrotne malowanie farbami emulsyjnymi starych tynków wewnętrznych ścian	m2		
		poz.74	m2	5,00	

Nawodniona instalacja hydrantowa z zaworami DN52 - PUSZCZYKA 8
Przedmiar robót

Lp.	Podstawa	Opis i wyliczenia	j.m.	Poszcz.	Razem
76	KNR-W 4-01 d.2.1 1216-01	Zabezpieczenie podłóg folią	m2	RAZEM	5,00
		19 * 5	m2	95,00	
				RAZEM	95,00
77	KNR 4-01 d.2.1 0706-03	Naprawa tynku zwykłego kat. III z zaprawy cementowo-wapiennej w miejscach po przewiertach o powierzchni 1 miejsca do 0.10 m2 na stropach	szt.		
		27	szt.	27,00	
				RAZEM	27,00
78	KNR AT-17 d.2.1 0102-03	Wiercenie otworów o głębokości do 40 cm śr. do 150 mm techniką diamentową w betonie niezbrojonym - przez ściany dla rury Dn. 80; piwnica	szt		
		14	szt	14,00	
				RAZEM	14,00
79	KNR 4-01 d.2.1 0706-05	Naprawa tynku zwykłego kat. III z zaprawy cementowo-wapiennej w miejscach po przewiertach o powierzchni 1 miejsca do 0.25 m2 na ścianach	szt.		
		poz.78 * 2	szt.	28,00	
				RAZEM	28,00
80	KNR-W 4-01 d.2.1 1204-08	Przygotowanie powierzchni pod malowanie farbami emulsyjnymi starych tynków z poszpachlowaniem nierówności	m2		
		(poz.77 + poz.79) * 0,5	m2	27,50	
				RAZEM	27,50
81	KNR-W 4-01 d.2.1 1204-01 z.sz.2.3.	Dwukrotne malowanie farbami emulsyjnymi starych tynków wewnętrznych sufitów	m2		
		poz.77 * 0,5	m2	13,50	
				RAZEM	13,50
82	KNR-W 4-01 d.2.1 1204-02 z.sz.2.3.	Dwukrotne malowanie farbami emulsyjnymi starych tynków wewnętrznych ścian	m2		
		poz.80 - poz.81	m2	14,00	
				RAZEM	14,00
83	KNR-W 4-01 d.2.1 0711-01	Uzupełnienie tynków wewnętrznych zwykłych kat.III z zaprawy cem.-wap. na ścianach na podłożu z cegły, pustaków ceramicznych, gazo- i pianobetonów o powierzchni do 1 m2 w 1 miejscu - wnęki po zdemontowanych szafkach hydrantowych	m2		
		19 * 2,6 * 0,5	m2	24,70	
				RAZEM	24,70
84	KNR-W 4-01 d.2.1 1204-08	Przygotowanie powierzchni pod malowanie farbami emulsyjnymi starych tynków z poszpachlowaniem nierówności	m2		
		poz.83	m2	24,70	
				RAZEM	24,70
85	KNR 4-01 d.2.1 1204-02	Dwukrotne malowanie farbami emulsyjnymi starych tynków wewnętrznych ścian	m2		
		poz.83	m2	24,70	
				RAZEM	24,70
86	KNR 4-01 d.2.1 1204-03	Dwukrotne malowanie farbami emulsyjnymi elewacji - tynki gładkie	m2		
		poz.83	m2	24,70	
				RAZEM	24,70
2.2		Roboty budowlane dotyczące wydzielenia pomieszczenia na zestaw pompowy - roboty dodatkowe wg wytycznych dla branży budowlanej			
87	KNR-W 2-17 d.2.2 0122-01	Przewody wentylacyjne z blachy stalowej, kołowe, typ S (Spiro) o śr. do 100 mm - udział kształtek do 35 %	m2		
		0,3	m2	0,30	
				RAZEM	0,30

Nawodniona instalacja hydrantowa z zaworami DN52 - PUSZCZYKA 8

Przedmiar robót

Lp.	Podstawa	Opis i wyliczenia	j.m.	Poszcz.	Razem
88 d.2.2	KNR-W 2-17 0131-01	Kłapa ppoż kanałowa okrągła DN100mm	szt.		
		1	szt.	1,00	
				RAZEM	1,00
89 d.2.2	KNR-W 2-17 0205-01	Wentylator kanałowy o średnicy otworu ssącego 100 mm o wydajności min. 80m3/h	szt.		
		1	szt.	1,00	
				RAZEM	1,00
90 d.2.2	KNR-W 4-01 0303-02	Wymurowanie ścianek z cegieł o grubości 1/2 ceg. na zaprawie cementowo-wapiennej - wydzielenie pomieszczenia pompowni	m2		
		8,8 * 2,5	m2	22,00	
		-0,1 * 2	m2	-0,20	
				RAZEM	21,80
91 d.2.2	KNR-W 2-02 0147-01	Nadproża prefabrykowane 1,5 m	m		
		1,5	m	1,50	
				RAZEM	1,50
92 d.2.2	KNR-W 2-02 1203-01	Drzwi stalowe pełne ppoż EI60 o wymiarach 90x200	kpl.		
		1	kpl.	1,00	
				RAZEM	1,00
93 d.2.2	KNR-W 4-01 0716-02	Tynki wewnętrzne zwykłe kat. III wykonywane ręcznie na podłożu z cegły, pustaków ceramicznych, gazo- i pianobetonów na ścianach płaskich w pomieszczeniach o powierzchni podłogi ponad 5 m2	m2		
		poz.90 * 2	m2	43,60	
				RAZEM	43,60
94 d.2.2	KNR-W 4-01 0713-01	Przecieranie istniejących tynków wewnętrznych z zeszkrobaniem farby na ścianach	m2		
		2 * 2,5	m2	5,00	
				RAZEM	5,00
95 d.2.2	KNR-W 4-01 0713-02	Przecieranie istniejących tynków wewnętrznych na stropach	m2		
		3 * 2	m2	6,00	
				RAZEM	6,00
96 d.2.2	KNR-W 4-01 1204-08	Przygotowanie powierzchni pod malowanie farbami emulsyjnymi starych tynków z poszpachlowaniem nierówności	m2		
		poz.93 + poz.94 + poz.95	m2	54,60	
				RAZEM	54,60
97 d.2.2	KNR 4-01 1204-01	Dwukrotne malowanie farbami emulsyjnymi starych tynków wewnętrznych sufitów	m2		
		poz.95	m2	6,00	
				RAZEM	6,00
98 d.2.2	KNR 4-01 1204-02	Dwukrotne malowanie farbami emulsyjnymi starych tynków wewnętrznych ścian	m2		
		poz.94	m2	5,00	
				RAZEM	5,00
99 d.2.2	KNR-W 4-01 0210-02	Wykucie bruzd poziomych lub pionowych o przekroju do 0.040 m2 w elementach z betonu żwirowego	m		
		poz.102	m	2,50	
				RAZEM	2,50
100 d.2.2	KNR-W 4-01 0106-01	Wykopy nieumocnione o ścianach pionowych wykonywane wewnątrz budynku z odrzuceniem na odległość do 3 m	m3		
		poz.99 * 0,3 * 0,3	m3	0,23	

Nawodniona instalacja hydrantowa z zaworami DN52 - PUSZCZYKA 8

Przedmiar robót

Lp.	Podstawa	Opis i wyliczenia	j.m.	Poszcz.	Razem
				RAZEM	0,23
101 d.2.2	KNR-W 4-01 0106-03	Zasypanie ziemią z ukopów	m3		
		poz.100	m3	0,23	
				RAZEM	0,23
102 d.2.2	KNR-W 2-15 0203-02	Rurociągi z PVC kanalizacyjne o śr. 75 mm w gotowych wykopach, wewnątrz budynków o połączeniach wciskowych włączone do istniejącej studzienki	m		
		2,5	m	2,50	
				RAZEM	2,50
103 d.2.2	KNR-W 2-15 0211-02	Dotatki za wykonanie podejść odpływowych z PVC o śr. 75 mm o połączeniach wciskowych	pode j.		
		poz.104	pode j.	1,00	
				RAZEM	1,00
104 d.2.2	KNR-W 2-15 0216-02	Wpusty piwniczne o śr. 75 mm z syfonem i zaworem zwrotnym	szt.		
		1	szt.	1,00	
				RAZEM	1,00
105 d.2.2	KNR-W 4-01 0211-03	Skucie nierówności betonu na powierzchni do 3.0 m2 przy głębokości skucia do 5 cm na ścianach lub podłogach - przyjęto 30% powierzchni posadzki	m2		
		poz.97 * 30%	m2	1,80	
				RAZEM	1,80
106 d.2.2	KNR-W 4-01 0201-02	Deskowanie konstrukcji betonowej ścian fundamentowych - pod zestaw pompowy	m2		
		1 * 0,4 * 4	m2	1,60	
				RAZEM	1,60
107 d.2.2	KNR-W 4-01 0203-01 z.sz.2.6. 9905-01	Wykonanie fundamentu z betonu monolitycznego - pod zestaw pompowy	m3		
		1 * 1 * 0,4	m3	0,40	
				RAZEM	0,40
108 d.2.2	KNR-W 2-02 1104-01 1104-03	Warstwy wyrównawcze pod posadzki z zaprawy cementowej grubości 30 mm zatarte na ostro	m2		
		poz.97	m2	6,00	
				RAZEM	6,00
109 d.2.2	KNR-W 4-01 1204-07	Jednokrotne zagruntowanie preparatem gruntującym - posadzki przed wylaniem warstwy wyrównawczej	m2		
		poz.108	m2	6,00	
				RAZEM	6,00
110 d.2.2	KNR-W 2-02 1116-02	Posadzki cementowe zatarte na gładko grubości 25 mm	m2		
		poz.108 - (1 * 1)	m2	5,00	
				RAZEM	5,00
111 d.2.2	KNR-W 4-01 1204-07	Jednokrotne zagruntowanie preparatem gruntującym - posadzki przed malowaniem	m2		
		poz.108	m2	6,00	
				RAZEM	6,00
112 d.2.2	KNR-W 4-01 1206-07	Dwukrotne malowanie farbami do betonu posadzek betonowych	m2		
		poz.111	m2	6,00	
				RAZEM	6,00
113 d.2.2	KNR-W 4-02 40203-03 analogia	Oczyszczanie kanału wentylacyjnego typ "Z"	szt.		
		1 + 1	szt.	2,00	
				RAZEM	2,00

Nawodniona instalacja hydrantowa z zaworami DN52 - PUSZCZYKA 8

Przedmiar robót

Lp.	Podstawa	Opis i wyliczenia	j.m.	Poszcz.	Razem
114 d.2.2	KNR-W 2-17 0137-01	Kratki wentylacyjne nawiewna ppoż typ A 200 x 150 z wkładem pęczniącym mm - do przewodów murowanych	szt.		
		1	szt.	1,00	
				RAZEM	1,00
115 d.2.2	KNR-W 2-17 0102-03	Przewody wentylacyjne z blachy stalowej, prostokątne, typ A/I 200x150 - Kanał typu Z	m2		
		0,6 * (5 + 0,3 * 4)	m2	3,72	
				RAZEM	3,72
116 d.2.2	KNR-W 2-17 0138-01	Kratki wentylacyjne typ A lub N o obwodzie do 800 mm - do przewodów stalowych i aluminiowych	szt.		
		1	szt.	1,00	
				RAZEM	1,00
117 d.2.2	KNR-W 2-17 0138-01	Kratki wentylacyjne typ A lub N o obwodzie do 800 mm z przepustnicą - do przewodów stalowych i aluminiowych	szt.		
		1	szt.	1,00	
				RAZEM	1,00
118 d.2.2	KNR-W 2-15 0510-01	Zmiana lokalizacji istniejącego naczynia wzbiorczego i ponowny montaż (naczynie istniejące)	szt.		
		1	szt.	1,00	
				RAZEM	1,00
3		Roboty elektryczne związane z podłączeniem zestawu pompowego			
119 d.3		Zasilanie elektryczne urządzeń w pomieszczeniu pompowni (zestawu pompowego kablem niepalnym wraz z tablicą w pompowni zgodnie z wytycznymi producenta zestawu pompowego, przepustnicy z silownikiem i presostatu, wykonanie 2 gniazdek oraz wykonanie połączeń wyrównawczych i oświetlenia pomieszczenia)	kpl.		
		1	kpl.	1,00	
				RAZEM	1,00
120 d.3	KNR-W 5-08 0901-03	Pomiar rezystancji izolacji instalacji elektrycznych - obwód 3-fazowy, pierwszy pomiar	pomi ar		
		2	pomi ar	2,00	
				RAZEM	2,00
121 d.3	KNR-W 5-08 0901-01	Pomiar rezystancji izolacji instalacji elektrycznych - obwód 1-fazowy, pierwszy pomiar	pomi ar		
		2	pomi ar	2,00	
				RAZEM	2,00
122 d.3	KNR-W 5-08 0902-01	Sprawdzenie samoczynnego wyłączenia zasilania - pomiar impedancji pętli zwarciowej - pierwszy	pomi ar		
		4	pomi ar	4,00	
				RAZEM	4,00
123 d.3	KNR-W 5-08 0902-03	Sprawdzenie samoczynnego wyłączenia zasilania - pomiar rezystancji uziemienia - pierwszy	pomi ar		
		2	pomi ar	2,00	
				RAZEM	2,00

NAZWA INWESTYCJI: Wymiana instalacji p.poz.
ADRES INWESTYCJI: Warszawa, ul. Pieciolinii 2
NAZWA INWESTORA: SBM JARY
ADRES INWESTORA: Warszawa ul. Surowieckiego 12
DATA OPRACOWANIA: 06.2009

WYKONAWCA:

INWESTOR:

Tabela elementów scalonych

Lp.	Nazwa	Uproszczone	Robocizna	Materiały	Sprzęt	Razem	Udział %
1	montaż przewodów	0,00	0,00	0,00	0,00	0,00	0,00%
2	ROP	0,00	0,00	0,00	0,00	0,00	0,00%
3	rozdzielnia	0,00	0,00	0,00	0,00	0,00	0,00%
4	przebiecia	0,00	0,00	0,00	0,00	0,00	0,00%
5	uszczelnienia	0,00	0,00	0,00	0,00	0,00	0,00%
6	Uziemienie	0,00	0,00	0,00	0,00	0,00	0,00%
7	oświetlenie pomieszczenia	0,00	0,00	0,00	0,00	0,00	0,00%
8	Instalacyjne roboty elektryczne - pomiary pomontażowe	0,00	0,00	0,00	0,00	0,00	0,00%
	Wartość kosztorysowa robót bez podatku VAT	0,00	0,00	0,00	0,00	0,00	0,00%

Słownie: *zero i 0/100 zł*

Obmiar

Lp.	Podstawa	Opis i wyliczenia	j.m.	Poszcz.	Razem
OBMIAR:					
1		montaż przewodów			
1	KNR-W 5-08 d.1 0801-03	Osadzenie w podłożu kołków metalowych kotwiących M6 w gotowych ślepych otworach	szt.		
		234	szt.	234,00	
				RAZEM	234,00
2	KNR-W 4-03 d.1 1009-05	Mechaniczne wykonanie ślepych otworów o głębokości do 8 cm i śr.do 10 mm w podłożu betonowym	otw.		
		234	otw.	234,00	
				RAZEM	234,00
3	KNR-W 5-08 d.1 0211-03	Przewody kabelkowe n.t. o łącznym przekroju żył do 30 mm2 mocowane paskami lub klamerkami na przygotowanym podłożu NHXF FE 180/90 5x6 mm	m		
		10	m	10,00	
				RAZEM	10,00
4	KNR-W 5-08 d.1 0211-03	Przewody kabelkowe n.t. o łącznym przekroju żył do 30 mm2 mocowane paskami lub klamerkami na przygotowanym podłożu NHXF FE 180/90 5x4 mm	m		
		16	m	16,00	
				RAZEM	16,00
5	KNR-W 5-08 d.1 0211-01	Przewody kabelkowe n.t. o łącznym przekroju żył do 7.5 mm2 mocowane paskami lub klamerkami na przygotowanym podłożu NHXF FE 180/90 3x1,5 mm	m		
		37	m	37,00	
				RAZEM	37,00
6	KNR-W 5-08 d.1 0211-01	Przewody kabelkowe n.t. o łącznym przekroju żył do 7.5 mm2 mocowane paskami lub klamerkami na przygotowanym podłożu NHXF FE 180/90 3x2,5 mm	m		
		15	m	15,00	
				RAZEM	15,00
2		ROP			
7	KNR 5-06 d.2 1605-08	Instalowanie puszek p/t. do ręcznych ostrzegaczy pożarowych-przycisków na betonie	szt.		
		1	szt.	1,00	
				RAZEM	1,00
8	KNR 5-06 d.2 1612-07	Instalowanie ręcznych ostrzegaczy pożaru - przycisków w uprzednio zainstalowanych gniazdach i obudowach wraz ze sprawdzeniem	szt.		
		1	szt.	1,00	
				RAZEM	1,00
9	KNR AL-01 d.2 0402-04	Montaż ręcznych ostrzegaczy pożaru - dodatek za utrudnienia w montażu przycisków w wykonaniu zewnętrznym	szt.		
		1	szt.	1,00	
				RAZEM	1,00
3		rozdzielnia			
10	KNR-W 5-08 d.3 0804-03	Podłączenie przewodów kabelkowych pod zaciski lub bolce; przekrój żył do 6 mm2 - TG	szt.ż ył		
		5	szt.ż ył	5,00	
				RAZEM	5,00
11	KNR-W 5-08 d.3 0403-04 analogia	Mocowanie na gotowym podłożu aparatów o masie do 5 kg z częściowym rozebraniem i złożeniem bez podłączenia (il. otworów mocujących do 4) - rozdzielnia RN2x12 IP 55 z listwą zerową	szt.		
		1	szt.	1,00	
				RAZEM	1,00
12	KNR-W 5-08 d.3 0804-03	Podłączenie przewodów kabelkowych pod zaciski lub bolce; przekrój żył do 6 mm2 -RM	szt.ż ył		
		5	szt.ż ył	5,00	
				RAZEM	5,00

Obmiar

Lp.	Podstawa	Opis i wyliczenia	j.m.	Poszcz.	Razem
13 d.3	KNR-W 5-08 0804-02	Podłączenie przewodów kabelkowych pod zaciski lub bolce; przekrój żył do 4 mm ²	szt.ż ył		
		15 + 3	szt.ż ył	18,00	
				RAZEM	18,00
14 d.3	KNR-W 5-08 0804-01	Podłączenie przewodów kabelkowych pod zaciski lub bolce; przekrój żył do 2.5 mm ²	szt.ż ył		
		6	szt.ż ył	6,00	
				RAZEM	6,00
15 d.3	KNR 5-08 0816-16	Podłączenie silników w obudowie specjalnej - kable 3-żyłowe Cu do 6 mm ² - YDY 3x1,5 mm ²	szt.		
		2	szt.	2,00	
				RAZEM	2,00
4		przebicia			
16 d.4	KNR-W 4-03 1004-17	Mechaniczne przebijanie otworów w ścianach lub stropach betonowych o długości przebiccia do 40 cm - śr.rury do 40 mm	otw.		
		6	otw.	6,00	
				RAZEM	6,00
5		uszczelnienia			
17 d.5	KNR 5-14 0604-02	Przyklejanie tabliczek opisowych	szt.		
		6	szt.	6,00	
				RAZEM	6,00
18 d.5	analiza indywidualna	wykonanie przejść ognioodpornych	szt.		
		6	szt.	6,00	
				RAZEM	6,00
6		Uziemienie			
19 d.6	KNR-W 4-03 1009-05	Mechaniczne wykonanie ślepych otworów o głębokości do 8 cm i śr.do 10 mm w podłożu betonowym	otw.		
		48	otw.	48,00	
				RAZEM	48,00
20 d.6	KNR-W 5-08 0801-03	Osadzenie w podłożu kołków metalowych kotwiących M6 w gotowych ślepych otworach	szt.		
		48	szt.	48,00	
				RAZEM	48,00
21 d.6	KNR-W 5-08 0609-01 analogia	Układanie przewodów uziemiających na słupach drewnianych - bednarka do 200mm ²	m		
		24	m	24,00	
				RAZEM	24,00
22 d.6	KNR 5-08 0620-01	Montaż na rurach uchwytów uziemiających skręcanych śr. do 100mm	szt.		
		5	szt.	5,00	
				RAZEM	5,00
23 d.6	KNR 5-08 0620-03	Montaż na rurach mostków bocznikujących łączonych na obejmy śr. do 100mm + zbiornik	szt.		
		3	szt.	3,00	
				RAZEM	3,00
7		oświetlenie pomieszczenia			
24 d.7	KNR-W 5-08 0502-10	Przygotowanie podłoża pod oprawy oświetleniowe przykręcane na betonie mocowane na kołkach kotwiących (il.mocowań 4)	kpl.		
		2	kpl.	2,00	
				RAZEM	2,00
25 d.7	KNR 5-08 0515-07	Montaż z podłączeniem na gotowym podłożu opraw świetlówkowych do oświetlenia pomieszczeń przemysłowych-oprawy pyłoodporne w obudowie z tworzyw szt. z odbłyśnikami-przykręcane końcowe-1x40W - PO 136PC 1x36W	szt.		

Obmiar

Lp.	Podstawa	Opis i wyliczenia	j.m.	Poszcz.	Razem
		2	szt.	2,00	
				RAZEM	2,00
26 d.7	KNR 5-08 0201-03	Montaż uchwytów pod przewody kabelkowe układane pojedynczo z przyg.podłoża mechanicznie - przykręcanie do kołków plast.w podłożu beton.	m		
		18	m	18,00	
				RAZEM	18,00
27 d.7	KNR 5-08 0211-06	Przewody kabelkowe n.t. w powłoce polwinitowej (łączy przekrój żył do 6-Cu/12-Al mm ²) mocowane na uprzednio zainstalowanych uchwytach odstępowych - YDY 3x1,5 mm ²	m		
		6	m	6,00	
				RAZEM	6,00
28 d.7	KNR 5-08 0308-07	Montaż na gotowym podłożu łączników bryzgoszczelnych z tworzywa sztucznego jednobiegunowych, przycisków mocowanych przez klejenie z podłączeniem	szt.		
		1	szt.	1,00	
				RAZEM	1,00
8		Instalacyjne roboty elektryczne - pomiary pomontażowe			
29 d.8	KNR-W 4-03 1203-03	Badanie linii kablowej nn o ilości żył 5	odc.		
		1	odc.	1,00	
				RAZEM	1,00
30 d.8	KNR 4-03 1202-01	Sprawdzenie i pomiar kompletnego 1-fazowego obwodu elektrycznego niskiego napięcia	pomi ar.		
		6	pomi ar.	6,00	
				RAZEM	6,00
31 d.8	KNR-W 5-08 0902-05	Sprawdzenie samoczynnego wyłączenia zasilania - próby działania wyłącznika różnicowoprądowego - pierwszy	pomi ar		
		5	pomi ar	5,00	
				RAZEM	5,00
32 d.8	KNR-W 5-08 0902-06	Sprawdzenie samoczynnego wyłączenia zasilania - próby działania wyłącznika różnicowoprądowego - każdy następny	pomi ar		
		5	pomi ar	5,00	
				RAZEM	5,00
33 d.8	KNR-W 5-08 0902-01	Sprawdzenie samoczynnego wyłączenia zasilania - pomiar impedancji pętli zwarciowej - pierwszy	pomi ar		
		5	pomi ar	5,00	
				RAZEM	5,00
34 d.8	KNR-W 5-08 0902-02	Sprawdzenie samoczynnego wyłączenia zasilania - pomiar impedancji pętli zwarciowej - każdy następny	pomi ar		
		5	pomi ar	5,00	
				RAZEM	5,00
35 d.8	KNR 4-03 1204-02 analogia	Sprawdzenie i regulacja działania styczników - ROP	szt.		
		1	szt.	1,00	
				RAZEM	1,00
36 d.8	KNP 18 1342 -01.02	Pomiar obwodu sterowania lub sygnalizacji lub zabezpieczeń o ilości do 10 elementów w obwodzie	kpl		
		3	kpl	3,00	
				RAZEM	3,00
37 d.8	KNNR-W 9 1201-01	Pomiar natężenia oświetlenia wewnątrz bezpośrednio na stanowisku roboczym	punk t		
		2	punk t	2,00	
				RAZEM	2,00

Spis treści

Strona Tytułowa	1
Ogólna charakterystyka obiektu	2
Tabela elementów scalonych	3
Obmiar	4
1 montaż przewodów	4
2 ROP	4
3 rozdzielnia	4
4 przebiecia	5
5 uszczelnienia	5
6 Uziemienie	5
7 oświetlenie pomieszczenia	5
8 Instalacyjne roboty elektryczne - pomiary pomontażowe	6
1 montaż przewodów	7
2 ROP	7
3 rozdzielnia	7
4 przebiecia	8
5 uszczelnienia	8
6 Uziemienie	8
7 oświetlenie pomieszczenia	8
8 Instalacyjne roboty elektryczne - pomiary pomontażowe	9
Zestawienie robocizny	10
Zestawienie materiałów	10
Zestawienie sprzętu	10
Spis treści	11

NAZWA INWESTYCJI: Wymiana instalacji p.poż.
ADRES INWESTYCJI: Warszawa, ul. Pieciolinii 2
NAZWA INWESTORA: SBM JARY
ADRES INWESTORA: Warszawa ul. Surowieckiego 12
DATA OPRACOWANIA: 06.2009

WYKONAWCA:

INWESTOR:

SBM JARY

Tabela elementów scalonych

Lp.	Nazwa	Uproszczone	Robocizna	Materiały	Sprzęt	Razem	Udział %
1	Demontaż instalacji	0,00	0,00	0,00	0,00	0,00	0,00%
2	Montaż - rurociągi	0,00	0,00	0,00	0,00	0,00	0,00%
3	PODPARCIA RUROCIĄGÓW	0,00	0,00	0,00	0,00	0,00	0,00%
4	Montaż - osprzęt	0,00	0,00	0,00	0,00	0,00	0,00%
4.1	Zawory hydrantowe	0,00	0,00	0,00	0,00	0,00	0,00%
4.2	Cyrkulacja wody ppoż.	0,00	0,00	0,00	0,00	0,00	0,00%
5	Osprzęt - wlot wody i pom. zbiorników	0,00	0,00	0,00	0,00	0,00	0,00%
6	Roboty przygotowawcze budowlane	0,00	0,00	0,00	0,00	0,00	0,00%
7	Roboty poinstalacyjne budowlane	0,00	0,00	0,00	0,00	0,00	0,00%
8	Zestaw hydroforowy	0,00	0,00	0,00	0,00	0,00	0,00%
9	Montaż drzwi p.poz. w węźle cieplnym	0,00	0,00	0,00	0,00	0,00	0,00%
	Wartość kosztorysowa robót bez podatku VAT	0,00	0,00	0,00	0,00	0,00	0,00%

Słownie: zero i 0/100 zł

Obmiar

Lp.	Podstawa	Opis i wyliczenia	j.m.	Poszcz.	Razem
OBMIAR:					
1	45332200-5	Demontaż instalacji			
1 d.1	KNR 4-02 0114-04	Demontaż rurociągu stalowego ocynkowanego o śr. 65-80 mm	m		
	ST-1	51	m	51,00	
				RAZEM	51,00
2 d.1	KNR 4-02 0114-03	Demontaż rurociągu stalowego ocynkowanego o śr. 40-50 mm	m		
	ST-1	15	m	15,00	
				RAZEM	15,00
3 d.1	KNR 4-02 0130-04	Demontaż hydrantu ściennego o śr. 50 mm	szt.		
	ST-1	15	szt.	15,00	
				RAZEM	15,00
4 d.1	KNR 4-02 0130-04 analogia	Demontaż nasady wlotowej suchej o śr. 80 mm	szt.		
	ST-1	1	szt.	1,00	
				RAZEM	1,00
5 d.1	KNR-W 4-02 0142-04	Demontaż zaworu przelotowego lub zwrotnego o śr. 65 mm	szt.		
	ST-1	1	szt.	1,00	
				RAZEM	1,00
2		Montaż - rurociągi			
6 d.2	KNR-W 2-15 0107-02 z.o.2.6. 9902 -02	Rurociągi stalowe ocynkowane o śr. nominalnej 25 mm o połączeniach gwintowanych, w samoczynnych sieciach przeciwpożarowych - w budynkach 9-12 -to kondygnacyjnych + 4 kolan ocynkowanych	m		
	ST-1	6	m	6,00	
				RAZEM	6,00
7 d.2	KNR-W 2-15 0107-05 z.o.2.6. 9902 -02	Rurociągi stalowe ocynkowane o śr. nominalnej 50 mm o połączeniach gwintowanych, w samoczynnych sieciach przeciwpożarowych - w budynkach 9-12 -to kondygnacyjnych + 57 kolan ocynkowanych	m		
	ST-1	13,50	m	13,50	
				RAZEM	13,50
8 d.2	KNR-W 2-15 0107-06 z.o.2.6. 9902 -02	Rurociągi stalowe ocynkowane o śr. nominalnej 65 mm o połączeniach gwintowanych, w samoczynnych sieciach przeciwpożarowych - w budynkach 9-12 -to kondygnacyjnych + 10 kolan ocynkowanych	m		
	ST-1	13	m	13,00	
				RAZEM	13,00
9 d.2	KNR-W 2-15 0107-07 z.o.2.6. 9902 -02	Rurociągi stalowe ocynkowane o śr. nominalnej 80 mm o połączeniach gwintowanych, w samoczynnych sieciach przeciwpożarowych - w budynkach 9-12 -to kondygnacyjnych + 13 kolan ocynkowanych	m		
	ST-1	97	m	97,00	
				RAZEM	97,00
10 d.2	KNR-W 2-15 0126-01	Próba szczelności instalacji wodociągowych z rur żeliwnych, stalowych i miedzianych w budynkach mieszkalnych (rurociąg o śr. do 65 mm)	m		
	ST-1	32,5	m	32,50	
		Obmiar dodatkowy: ilość prób szczelności	m prób		
		1	prób	1,00	
			.		
		łącznie długość rurociągu		RAZEM	32,50
		ilość prób szczelności		RAZEM	1,00
11 d.2	KNR-W 2-15 0126-02	Próba szczelności instalacji wodociągowych z rur żeliwnych, stalowych i miedzianych w budynkach mieszkalnych (rurociąg o śr. do 150 mm)	m		
	ST-1	97	m	97,00	
		Obmiar dodatkowy: ilość prób szczelności	m prób		
			.		

Obmiar

Lp.	Podstawa	Opis i wyliczenia	j.m.	Poszcz.	Razem
		1	prób	1,00	
		łącna długość rurociągu		RAZEM	97,00
		ilość prób szczelności		RAZEM	1,00
12 d.2	KNR-W 2-15 0128-01	Płukanie instalacji wodociągowej w budynkach mieszkalnych	m		
	ST-1	32,5 + 97	m	129,50	
				RAZEM	129,50
3		PODPARCIA RUROCIĄGÓW			
13 d.3	KNNR 5 1201-05	Osadzenie w podłożu kołków metalowych kotwiących M10 w stropie - poziom	szt.		
		27 * 2	szt.	54,00	
				RAZEM	54,00
14 d.3	KNNR 5 1101-04	Konstrukcje wsporcze przykręcane o masie do 2 kg - 2 mocowania - stropy - mocowanie poziomu	szt.		
		27	szt.	27,00	
				RAZEM	27,00
15 d.3	KNNR 5 1201-04	Osadzenie w podłożu kołków metalowych kotwiących M10 w ścianie - piony	szt.		
		13 * 2	szt.	26,00	
				RAZEM	26,00
16 d.3	KNNR 5 1104-04	Elementy konstrukcyjne (uchwyty, konsolki, haczyki) - przykręcanie do gotowego podłoża na ścianie (2 mocowania) - mocowanie pionów	szt.		
		13	szt.	13,00	
				RAZEM	13,00
4		Montaż - osprzęt			
4.1		Zawory hydrantowe			
17 d.4.1	KNR-W 2-15 0138-04	Zawór hydrantowy o śr. nominalnej 50 mm montowany na ścianie	szt.		
	ST-1	19	szt.	19,00	
				RAZEM	19,00
18 d.4.1	KNR-W 2-15 0138-04 analogia	Nasada sucha o śr. nominalnej 80 mm montowana we wnęce	szt.		
	ST-1	1	szt.	1,00	
				RAZEM	1,00
19 d.4.1	KNR-W 2-15 0520-05	Zawór zwrotny DN 80 - przy nasadach	szt.		
		1	szt.	1,00	
				RAZEM	1,00
20 d.4.1	KNR-W 2-15 0142-01 z.o.2.6. 9902 -02	Szafki hydrantowe naścienne - w budynkach 9-12 -to kondygnacyjnych	szt.		
		19	szt.	19,00	
				RAZEM	19,00
21 d.4.1	KNR-W 2-15 0142-02 z.o.2.6. 9902 -02	Szafki hydrantowe wewnętrzne w budynkach 9-12 -to kondygnacyjnych	szt.		
		1	szt.	1,00	
				RAZEM	1,00
22 d.4.1	KNR-W 2-15 0142-02 z.o.2.6. 9902 -02	Szafki hydrantowe naścienne z węzłem płaskokładanym - w budynkach 9-12 -to kondygnacyjnych	szt.		
		1	szt.	1,00	
				RAZEM	1,00
23 d.4.1	KNR-W 2-15 0115-06 z.o.2.6. 9902 -02	Dotatki za podejścia dopływowe w rurociągach stalowych do zaworów czepalnych, baterii, mieszaczy, hydrantów itp. o połączeniu sztywnym o śr. nominalnej 50 mm - w budynkach 9-12 -to kondygnacyjnych	szt.		
	ST-1	22	szt.	22,00	

Obmiar

Lp.	Podstawa	Opis i wylczenia	j.m.	Poszcz.	Razem
				RAZEM	22,00
24	kalkulacja własna	Badanie przepływów w hydrantach dla potrzeb PSP R = 3 r-g / 1 hydrant	szt		
d.4.1	ST-1	19	szt	19,00	
				RAZEM	19,00
25	kalkulacja własna	Przygotowanie instalacji do odbiór instalacji p.poż. przez PSP R = 2 r-g / 1 hydrant	szt		
d.4.1	ST-1	19	szt	19,00	
				RAZEM	19,00
4.2		Cyrkulacja wody ppoż.			
26	KNR-W 2-15	Zawory przelotowe i zwrotne instalacji wodociągowych z rur stalowych o śr. nominalnej 25 mm	szt.		
d.4.2	0130-03				
	ST-1	1	szt.	1,00	
				RAZEM	1,00
27	KNR-W 2-15	Zawory przelotowe i zwrotne instalacji wodociągowych z rur stalowych o śr. nominalnej 20 mm - do płuczek ustępowych	szt.		
d.4.2	0130-02				
	ST-1	1	szt.	1,00	
				RAZEM	1,00
28	KNR-W 2-15	Dotądki za podejścia dopływowe w rurociągach stalowych do zaworów czerpalnych, baterii, mieszaczy, hydrantów itp. o połączeniu sztywnym o śr. nominalnej 20 mm	szt.		
d.4.2	0115-02				
	ST-1	1	szt.	1,00	
				RAZEM	1,00
5		Osprzęt - wlot wody i pom. zbiorników			
29	KNR-W 2-15	Zawór klapowy Sylax DN 80 firmy Danfoss - we wlocie wody + spinka na obejściu zbiornika	szt.		
d.5	0520-05				
		5	szt.	5,00	
				RAZEM	5,00
30	KNR-W 2-15	Zawór antyskażeniowy EA-RV 283P DN 80 firmy Honeywell - za wlotem wody na instalację p.poż.	szt.		
d.5	0520-05				
		1	szt.	1,00	
				RAZEM	1,00
31	KNR-W 2-15	Zawór klapowy ze sterowaniem V5421B DN 65 + VMM 30 firmy Honeywell - do odcięcia instalacji bytowej - we wlocie wody	szt.		
d.5	0520-04				
		1	szt.	1,00	
				RAZEM	1,00
32	KNR-W 2-15	Połączenia kolnierzowe o śr. nominalnej 80 mm	szt.		
d.5	0531-06				
	analogia				
	ST-1	5	szt.	5,00	
				RAZEM	5,00
6		Roboty przygotowawcze budowlane			
33	robocizna	Demontaż urządzeń i usunięcie znajdujących się w pomieszczeniu sprzętów	szt		
d.6					
	ST-1	1	szt	1,00	
				RAZEM	1,00
34	KNR 4-01	Wykucie z muru każdej wmurowanej końcówki wspornika stalowego - po starych pionach ppoz	szt.		
d.6	0354-15				
		13 * 2	szt.	26,00	
				RAZEM	26,00
35	KNR 4-01	Przebicie otworów o pow.do 0.05 m2 w elementach z betonu żwirowego o grub.do 30 cm - stropy	szt.		
d.6	0208-03				
		13	szt.	13,00	
				RAZEM	13,00
36	KNR 4-01	Przebicie otworów w ścianach z cegieł o grubości 2 ceg. na zaprawie cementowo-wapiennej	szt.		
d.6	0333-11				
		11	szt.	11,00	
				RAZEM	11,00
37	KNR 4-01	Przebicie otworów w ścianach z cegieł o grubości 1/2 ceg. na zaprawie cementowo-wapiennej	szt.		
d.6	0333-08				

Obmiar

Lp.	Podstawa	Opis i wyliczenia	j.m.	Poszcz.	Razem
		13	szt.	13,00	
				RAZEM	13,00
38 d.6	material	Tuleje do przejść przewodów przez ściany i stropy - z masą uszczelniającą p.poż. EI 120 CP 620 Hilti	szt		
	ST-1	13 + 11 + 13	szt	37,00	
				RAZEM	37,00
39 d.6	KNR-W 4-01 1216 - 01 kalk. własna	Zabezpieczenie podłóg papierem falistym - jednokrotne wykorzystanie papieru	m2		
	ST-1	150	m2	150,00	
				RAZEM	150,00
40 d.6	KNR 4-01 1215-09	Mycie po robotach malarskich stopni wraz z podestami lastrykowych i betonowych Krotność = 2	szt.		
	ST-1	250	szt.	250,00	
				RAZEM	250,00
41 d.6	KNR 4-01 1215-08	Mycie po robotach malarskich posadzek lastrykowych i betonowych (dwukrotnie w trakcie remontu)	m2		
	ST-1	250	m2	250,00	
				RAZEM	250,00
42 d.6	KNR 4-01 0108-12	Wywiezienie gruzu sprzymowanego i śmieci samochodami samowyladowczymi - za każdy nast. 1 km (dopłata za 34 km)	m3		
	ST-1	1	m3	1,00	
				RAZEM	1,00
43 d.6	KNR 4-01 0108-11	Wywiezienie gruzu sprzymowanego i śmieci samochodami samowyladowczymi na odl.do 1 km	m3		
	ST-1	1	m3	1,00	
				RAZEM	1,00
7		Roboty poinstalacyjne budowlane			
44 d.7	KNR 4-01 0206-02	Zabetonowanie otworów w stropach o pow.do 0.1 m2 przy głębok. ponad 10 cm - stropy + stropy po demontażu starego pionu	szt.		
		26	szt.	26,00	
				RAZEM	26,00
45 d.7	KNR 4-01 0323-04 z.o. 2.7. 9901	Zamurowanie przebić w ścianach z cegieł o grub. ponad 1 ceg	szt.		
		11	szt.	11,00	
				RAZEM	11,00
46 d.7	KNR 4-01 0323-02 z.o. 2.7. 9901	Zamurowanie przebić w ścianach z cegieł o grub. 1/2 ceg	szt.		
		13	szt.	13,00	
				RAZEM	13,00
47 d.7	KNR 4-01 0306-05	Przymurowanie ścianek z cegieł o grub. 1/2 ceg. na zaprawie cementowej do ościeży lub powierzchni ścian	m2		
		4,5	m2	4,50	
				RAZEM	4,50
48 d.7	KNR 4-01 0705-03	Wykonanie pasów tynku zwykłego kat. III o szerokości do 50 cm na murach z cegieł lub ścianach z betonu reperacja ścian po zdemontowanych pionach p.poż.	m		
		36	m	36,00	
				RAZEM	36,00
49 d.7	KNR 4-01 0706 - 03	Wykon.tynku zwyk.kat.III z zaprawy cem.-wap. w miejscach po zamurowanych przebiciach o pow. 1 miejsca do 0.10 m2 na stropach	szt.		
		26	szt.	26,00	
				RAZEM	26,00
50 d.7	KNR 4-01 0706 - 01	Wykon.tynku zwyk.kat.III z zaprawy cem.-wap. w miejscach po zamurowanych przebiciach o pow. 1 miejsca do 0.10 m2 na ścianach	szt.		
		48	szt.	48,00	

Obmiar

Lp.	Podstawa	Opis i wyliczenia	j.m.	Poszcz.	Razem
				RAZEM	48,00
51 d.7	KNR 4-01 0707-03	Wykon.tynku uzupeł.zwyk.kat.III na murach na podłożu z cegieł lub betonowym po obsadz. hakach rur i wspomnikach	szt.		
		26	szt.	26,00	
				RAZEM	26,00
52 d.7	KNNR 3 0605-05 z.o. 2.3. 9901 uwaga p.tab. analogia	Dwukrotne malowanie tynków wewnętrznych ścian i sufitów farbą emulsyjną z przetarciem tynków - klatki schodowe	m2		
	ST-1	62	m2	62,00	
				RAZEM	62,00
53 d.7	KNNR 3 0605-06 z.o. 2.3. 9901 uwaga p.tab. analogia	Dwukrotne malowanie tynków wewnętrznych farbą olejną z jednokrotnym szpachlowaniem - klatki schodowe	m2		
	ST-1	36	m2	36,00	
				RAZEM	36,00
8		Zestaw hydroforowy			
54 d.8	KNR-W 7-07 0102-02 z.o.3.8. z.o.3.9.	Zestaw hydroforowy	kpl		
		1	kpl	1,00	
				RAZEM	1,00
9		Montaż drzwi p.poż. w węźle cieplnym			
55 d.9	KNR-W 4-01 0901-01 analogia	Demontaż istniejących drzwi w pomieszczeniu węzła	m		
		5	m	5,00	
				RAZEM	5,00
56 d.9	KNR-W 2-02 0132-02 analogia	Otwory na drzwi, drzwi balkonowe i wrota w ścianach murowanych grubości 1 ceg. z cegieł pojedynczych, bloczków i pustaków	szt.		
		1	szt.	1,00	
				RAZEM	1,00
57 d.9	KNNR 2 1104-01	Montaż ościeżnic stalowych	szt.		
		1	szt.	1,00	
				RAZEM	1,00
58 d.9	KNR-W 2-02 0132-05 analogia	Otwory w ścianach murowanych - ułożenie nadproży prefabrykowanych	m		
		1,3	m	1,30	
				RAZEM	1,30
59 d.9	KNNR 2 1302-03	Montaż drzwi stalowych p.poż. - do pomieszczenia	m2		
		1,98	m2	1,98	
				RAZEM	1,98

Zestawienie robocizny

Lp.	Nazwa	j.m.	Ilość	Cena jedn.	Wartość
-----	-------	------	-------	------------	---------

Zestawienie materiałów

Lp.	Nazwa	j.m.	Ilość	Il inw.	Il wyk.	Cena jedn.	Wartość
-----	-------	------	-------	---------	---------	------------	---------

Zestawienie sprzętu

Lp.	Nazwa	j.m.	Ilość	Cena jedn.	Wartość
-----	-------	------	-------	------------	---------

Spis treści

Strona Tytułowa	1
Ogólna charakterystyka obiektu	2
Tabela elementów scalonych	3
Obmiar	4
1 Demontaż instalacji	4
2 Montaż - rurociągi	4
3 PODPARCIA RUROCIĄGÓW	5
4 Montaż - osprzęt	5
5 Osprzęt - wlot wody i pom. zbiorników	6
6 Roboty przygotowawcze budowlane	6
7 Roboty poinstalacyjne budowlane	7
8 Zestaw hydroforowy	8
9 Montaż drzwi p.poż. w węźle ciepłym	8
1 Demontaż instalacji	9
2 Montaż - rurociągi	9
3 PODPARCIA RUROCIĄGÓW	10
4 Montaż - osprzęt	10
5 Osprzęt - wlot wody i pom. zbiorników	11
6 Roboty przygotowawcze budowlane	11
7 Roboty poinstalacyjne budowlane	12
8 Zestaw hydroforowy	13
9 Montaż drzwi p.poż. w węźle ciepłym	13
Zestawienie robocizny	14
Zestawienie materiałów	14
Zestawienie sprzętu	14
Spis treści	15

NAZWA INWESTYCJI: Wymiana instalacji p.poż
ADRES INWESTYCJI: Warszawa, ul. Pięciolinii 2
NAZWA INWESTORA: SBM JARY
ADRES INWESTORA: Warszawa ul. Surowieckiego 12
DATA OPRACOWANIA: 06.2009

WYKONAWCA:

INWESTOR:

Tabela elementów scalonych

Lp.	Nazwa	Uproszczone	Robocizna	Materiały	Sprzęt	Razem	Udział %
1	Instalacja nawiewna	0,00	0,00	0,00	0,00	0,00	0,00%
2	Roboty wykończeniowe w pomieszczeniu zbiornika ściany	0,00	0,00	0,00	0,00	0,00	0,00%
3	Roboty wykończeniowe w pomieszczeniu zbiornika-Sufity	0,00	0,00	0,00	0,00	0,00	0,00%
4	Studzienka kanalizacyjna	0,00	0,00	0,00	0,00	0,00	0,00%
5	Roboty wykończeniowe w pomieszczeniu zbiornika-podłogi	0,00	0,00	0,00	0,00	0,00	0,00%
	Wartość kosztorysowa robót bez podatku VAT	0,00	0,00	0,00	0,00	0,00	0,00%

Słownie: zero i 0/100 zł

Obmiar

Lp.	Podstawa	Opis i wyliczenia	j.m.	Poszcz.	Razem
OBMIAR:					
1		Instalacja nawiewna			
1	KNNR 3 0303-01	Przebiecia w ścianach z cegły na zaprawie wapiennej i cementowo-wapiennej - dla wentylacji	m3		
		0,05	m3	0,05	
				RAZEM	0,05
2	KNR 2-17 0101-03	Przewody wentylacyjne z blachy stalowej, prostokątne, typ A/I o obwodzie do 1000 mm - udział kształtek do 35 % KANAŁ TYPU Z W POMIĘSZCZENIU ZBIORNIKA ZAPASU WODY	m2		
		4,87	m2	4,87	
				RAZEM	4,87
3	KNR 2-17 0138 - 01	Kratki wentylacyjne typ A lub N o obw.do 800 mm - do przewodów stalowych i aluminiowych	szt.		
		2	szt.	2,00	
				RAZEM	2,00
4	KNR 2-17 0138 - 01	Kłapa transferowa przeciwpożarowa typ mcr FS 2001 140x280 z wyzwalaczem termicznym mm Mercor	szt.		
		1	szt.	1,00	
				RAZEM	1,00
5	KNR 4-01 0323-04	Zamurowanie przebiec w ścianach z cegieł o grub. ponad 1 ceg.	szt.		
		2	szt.	2,00	
				RAZEM	2,00
6	KNR 4-01 0706 - 01	Wykon.tynku zwyk.kat.III z zaprawy cem.-wap. w miejscach po zamurowanych przebieciach o pow. 1 miejsca do 0.10 m2 na ścianach	szt.		
		4	szt.	4,00	
				RAZEM	4,00
2		Roboty wykończeniowe w pomieszczeniu zbiornika ściany			
7	KNR 4-01 0701-02	Odbicie tynków wewnętrznych z zaprawy cementowo-wapiennej na ścianach	m2		
		$(7 + 7 + 5 + 5) * 2,8$	m2	67,20	
				RAZEM	67,20
8	KNR 4-01 0711-01	Uzup.tynk.zwyk.wew.kat.III z zapr.cem.-wap.na ścianach	m2		
		67,20	m2	67,20	
				RAZEM	67,20
9	KNR 2-02 1505-03 analogia	Gruntowanie powierzchni - przed tynkowaniem - ściany	m2		
		67,20	m2	67,20	
				RAZEM	67,20
10	KNNR 3 0605-06 uwaga p.tab. analogia	Dwukrotne malowanie tynków wewnętrznych farbą olejną	m2		
	ST-1	67,20	m2	67,20	
				RAZEM	67,20
3		Roboty wykończeniowe w pomieszczeniu zbiornika-Sufity			
11	KNR 4-01 0604-04 R = 30 %	Demontaz izolacji z płyty wiórowo-cementowymi o grubości 7 cm istniejących stropów od spodu	m2		
		35	m2	35,00	
				RAZEM	35,00
12	KNR 4-01 0701-08	Odbicie tynków wewnętrznych z zaprawy cementowo-wapiennej na stropach płaskich, belkach - sufity	m2		
		35	m2	35,00	
				RAZEM	35,00
13	KNR 2-02 1505-03 analogia	Gruntowanie powierzchni - przed tynkowaniem - stropy	m2		

Obmiar

Lp.	Podstawa	Opis i wyliczenia	j.m.	Poszcz.	Razem
		35	m2	35,00	
				RAZEM	35,00
14 d.3	KNR 4-01 0711-15	Uzupełnienie tynków zwykłych wewnętrznych kat. III z zaprawy cementowo-wapiennej na stropach, belkach - sufity	m2		
		35	m2	35,00	
				RAZEM	35,00
15 d.3	KNR 4-01 0713-02	Przecieranie istniejących tynków wewnętrznych sufitów	m2		
		35	m2	35,00	
				RAZEM	35,00
16 d.3	KNR 2-02 1505-03 analogia	Gruntowanie powierzchni - przed malowaniem -- stropy	m2		
		35	m2	35,00	
				RAZEM	35,00
17 d.3	KNNR 3 0605-05	Dwukrotne malowanie farbami emulsyjnymi tynków wewnętrznych	m2		
		35	m2	35,00	
				RAZEM	35,00
18 d.3	KNR 4-01 0604-04	Wykonanie izolacji przeciwdźwiękowej płytami o odporności ogniowej 120 minut	m2		
		35	m2	35,00	
				RAZEM	35,00
4		Studzienka kanalizacyjna			
19 d.4	KNR 4-01 0106 - 01	Wykopy nieumocnione o ścianach pionowych wykonywane wewnątrz budynku z odrzuceniem na odl.do 3 m	m3		
		2,80	m3	2,80	
				RAZEM	2,80
20 d.4	KNR 4-01 0105 - 05	Przewóz ziemi taczkami na odległość do 10 m w gr.kat. III	m3		
		1,2	m3	1,20	
				RAZEM	1,20
21 d.4	KNR 2-18 0613 - 01	Studnie rewizyjne z kręgów betonowych o śr.800 mm w gotowym wykopie o głębok. 0,8 m	stud.		
		1	stud.	1,00	
				RAZEM	1,00
22 d.4	KNR 4-02 0211 - 06	Wstawienie trojnika z PCW o śr. 110 mm z uszczelnieniem pierścieniami gumowymi	szt.		
		1	szt.	1,00	
				RAZEM	1,00
23 d.4	KNNR 4 0208-01	Rurociągi kanalizacyjne z PVC o śr. 50 mm na ścianach w budynkach niemieszkalnych o połączeniach wciskowych	m		
		6,0	m	6,00	
				RAZEM	6,00
24 d.4	KNNR 4 0211-01	Dodatki za wykonanie podejść odpływowych z PVC o śr. 50 mm o połączeniach wciskowych	szt.		
		1	szt.	1,00	
				RAZEM	1,00
25 d.4	KNNR 4 0223-02	Zasowy burzowe uszczelniane sznurem i zaprawą cementową o śr. 100 mm	szt.		
		1	szt.	1,00	
				RAZEM	1,00
26 d.4	KNNR 4 0201-03	Rurociągi żeliwne kanalizacyjne o śr. 100 mm w gotowych wykopach, wewnątrz budynków uszczelnione zaprawą cementową - od studzienki do pionu	m		
		1,5	m	1,50	
				RAZEM	1,50
27 d.4	KNNR 1 0318-01	Zасыpywanie wykopów o ścianach pionowych o szerokości 0.8-2.5 m i głęb.do 1.5 m w gr.kat. I-III	m3		
		0,54	m3	0,54	
				RAZEM	0,54

Obmiar

Lp.	Podstawa	Opis i wyliczenia	j.m.	Poszcz.	Razem
5		Roboty wykończeniowe w pomieszczeniu zbiornika- podłogi			
28 d.5	KNR-W 2-02 0201-04	Fundament pod zbiornik zapasu wody	m3		
		2 * 2 * 0,15	m3	0,60	
				RAZEM	0,60
29 d.5	KNR-W 2-02 1104-01	Warstwy wyrównawcze pod posadzki z zaprawy cementowej grubości 20 mm zatarte na ostro	m2		
		35	m2	35,00	
				RAZEM	35,00
30 d.5	KNR-W 2-02 1104-03	Warstwy wyrównawcze pod posadzki z zaprawy cementowej - dodatek lub potrącenie za zmianę grubości o 10 mm Krotność = 3	m2		
		35	m2	35,00	
				RAZEM	35,00
31 d.5	KNR 2-02 1505-03 analogia	Gruntowanie powierzchni - przed glazurą - podłogi	m2		
		35	m2	35,00	
				RAZEM	35,00
32 d.5	KNR-W 2-02 1115-02	Cokoliki z kształtek z kamieni sztucznych na zaprawie klejowej	m		
		7 + 7 + 5 + 5	m	24,00	
				RAZEM	24,00
33 d.5	KNR-W 2-02 1110-05 1110-06	Posadzki z płytek z kamieni sztucznych 15x20 cm na zaprawie klejowej układane metodą nieregularną - 3 mm zaprawy klejowej	m2		
		35	m2	35,00	
				RAZEM	35,00

Zestawienie robocizny

Lp.	Nazwa	j.m.	Ilość	Cena jedn.	Wartość
-----	-------	------	-------	------------	---------

Zestawienie materiałów

Lp.	Nazwa	j.m.	Ilość	Il inw.	Il wyk.	Cena jedn.	Wartość
-----	-------	------	-------	---------	---------	------------	---------

Zestawienie sprzętu

Lp.	Nazwa	j.m.	Ilość	Cena jedn.	Wartość
-----	-------	------	-------	------------	---------

Spis treści

Strona Tytułowa	1
Ogólna charakterystyka obiektu	2
Tabela elementów scalonych	3
Obmiar	4
1 Instalacja nawiewna	4
2 Roboty wykończeniowe w pomieszczeniu zbiornika ściany	4
3 Roboty wykończeniowe w pomieszczeniu zbiornika-Sufity	4
4 Studzienka kanalizacyjna	5
5 Roboty wykończeniowe w pomieszczeniu zbiornika- podłogi	6
1 Instalacja nawiewna	7
2 Roboty wykończeniowe w pomieszczeniu zbiornika ściany	7
3 Roboty wykończeniowe w pomieszczeniu zbiornika-Sufity	7
4 Studzienka kanalizacyjna	8
5 Roboty wykończeniowe w pomieszczeniu zbiornika- podłogi	9
Zestawienie robocizny	10
Zestawienie materiałów	10
Zestawienie sprzętu	10
Spis treści	11