

SPECYFIKACJA ISTOTNYCH WARUNKÓW ZAMÓWIENIA

W TRYBIE

PRZETARGU NIEOGRANICZONEGO

Podstawa prawna: **Regulamin udzielania zamówień i przeprowadzania przetargów na wykonanie robót, świadczenie usług i zakup towarów na rzecz Spółdzielni Mieszkaniowo-Budowlanej „JARY”**

(Uchwała nr 10/2017 Rady Nadzorczej z dnia 09.03.2017 r. wszedł w życie w dniu 13.03.2017 r., uwzględniający zmiany wprowadzone Uchwałą nr 1/2018 z dnia 25.01.2018 i Uchwałą nr 26/2023 z dnia 26.06.2023 r. oraz Uchwałą nr 28/2024 z dnia 26.06.2024 r. Rady Nadzorczej SMB „JARY”).

Przedmiot zamówienia: **Remont altanek śmietnikowych.**

Zamawiający: **Spółdzielnia Mieszkaniowo-Budowlana „Jary”**
02-785 Warszawa
ul. W. Surowieckiego 12

Zastępca Prezesa Zarządu
ds. ekonomicznych i finansowych


Marlena Tomczyk

– 20.08.2024 r. –

I. Zamawiający:

Spółdzielnia Mieszkaniowo-Budowlana „Jary”
02-785 Warszawa ul. W. Surowieckiego 12
adres strony internetowej: www.smbjary.waw.pl
e-mail: info@smbjary.waw.pl
telefon: 22 641 66 04 fax: 22 641 69 51
NIP: 5250011705 Regon: 011037196 KRS: 0000079817

zwana w dalszym ciągu Zamawiającym

II. Tryb udzielenia zamówienia publicznego

Postępowanie prowadzone jest w trybie przetargu nieograniczonego zgodnie z Regulaminem udzielania zamówień i przeprowadzania przetargów na wykonanie robót, świadczenie usług i zakup towarów na rzecz Spółdzielni Mieszkaniowo-Budowlanej „JARY”, zwanym w dalszej części „regulaminem”.

W sprawach nieuregulowanych zapisami niniejszej SIWZ, stosuje się przepisy wspomnianego regulaminu oraz inne powszechnie obowiązujące w Polsce przepisy prawa.

III. Opis przedmiotu zamówienia

Przedmiotem zamówienia jest: **Dostawa i montaż oraz rozbudowa altanek śmietnikowych przy budynkach:**

Zadanie A – wg załącznika nr 8 i 9:

1. Dembowskiego 11, 13 i 17,
2. Służby Polsce 7

Zadanie B – wg załącznika nr 10 i 11:

1. Pięciolinii 1 i 3,
2. Pięciolinii 6.

Zadanie C – wg załączników 12, 13 i 14

1. Puszczyka 8 i 10,
2. Puszczyka 18 i 18A,
3. Wiolinowa 2 i 4.

Podstawowy zakres prac przewidzianych do wykonania w ramach prowadzonego postępowania sprowadza się do:

Zadanie A:

Rozbudowa istniejącej altany śmietnikowej wraz z zabudową na gabaryty wg załącznika nr 8) dla budynków przy ul. Dembowskiego 11, 13 i 17.

1. Przygotowanie miejsca pod nowy wjazd do istniejącej altany poprzez zniwelowanie istniejącego terenu do poziomu chodnika na powierzchni ok 2m² wykonanie na zniwelowanym fragmencie terenu korytowania, wykonanie podbudowy oraz ułożenie kostki betonowej gr. 8cm w kolorze szarym. Przesłanie o 1m znaku drogowego / kolizja z bramą altany śmietnikowej /
2. Przerobienie istniejącej altany śmietnikowej zmiana umiejscowienia bramy wjazdowej do wiaty śmietnikowej oraz demontaż fragmentu ściany wiaty śmietnikowej .
3. Rozbudowa istniejącej altany śmietnikowej o wymiarach 3,80m x 4,60m poprzez dobudowanie do tylnej ściany fragmentu altany śmietnikowej o powierzchni 2,70 x 4,40 m oraz altany na gabaryty o pow.1,60 x 5,00 m.
4. Docelowo rozbudowana altana powinna posiadać dwa odrębne wejścia do dwóch odrębnych pomieszczeń, jednego dla odpadów gabarytowych drugiego dla pojemników na odpady.
5. Ściany dobudowywanego fragmentu altany powinny zostać wykonane w sposób identyczny, pod względem materiałowym jak i kolorystycznym, jak ściany altany istniejącej. Wewnątrz altany należy zastosować analogiczne do istniejących listwy odbojowe
6. Cała nowa altana powinna zostać przykryta nowym jednolitym w wyglądzie zadaszeniem, wskazana jest zamiana istniejącego zadaszenia na zadaszenie płaskie jednospadowe. Nowe zadaszenie powinno zostać wyposażone w orynnowanie z rurami spustowymi.
7. W celu uzyskania powierzchni dla wymaganej liczby pojemników należy uwzględnić konieczność likwidacji ściany altany od strony z której będzie rozbudowywana.
8. W starej części altany należy wykonać naprawę blaszanego obicia drzwi wejściowych oraz naprawę urwanej listwy odbojowej.

9. Starą część altany po dokonanej rozbudowie należy odmalować z zachowaniem istniejącej kolorystyki.
10. W załączeniu dokumentacja fotograficzna rozbudowywanej altany.
11. Oferta dotycząca wykonania w/wym. prac musi w swoim zakresie obejmować również wykonanie projektu altany oraz uzyskanie wszelkich niezbędnych zgód w Wydziale Architektury i Budownictwa dla Dzielnicy Ursynów, związanych z jej rozbudową.

Demontaż istniejącej altany śmietnikowej oraz dostawa i montaż nowej altany śmietnikowej wraz z zabudową na gabaryty oraz wykonanie podbudowy i nowej nawierzchni z kostki betonowej (wg załącznika nr 13) dla budynku przy ul. Służby Polsce 7.

1. Demontaż istniejącej altany śmietnikowej o wymiarach 340x412 cm oraz jej utylizacja.
2. Demontaż i utylizacja elementów betonowych prefabrykowanych o przekroju 30cmx25cm i długości 2340 cm.
3. Demontaż trzepaka stalowego i rusztu metalowego przy trzepaku.
4. Demontaż istniejących płyt chodnikowych i kostki betonowej wraz z obrzeżami betonowymi i podbudową 41,42 m²
5. Wykonanie nowej nawierzchni z kostki betonowej gr. 8 cm szarej wraz podbudową oraz montaż obrzeży betonowych. Powierzchnia nowej nawierzchni 45,17 m².
6. Dostawa i montaż nowej altany śmietnikowej posadowionej na nawierzchni z kostki betonowej o wymiarach:
 - dla części przeznaczony na odpady zmieszane wym. 5,50m x 6,0m
 - dla części przeznaczony na gabaryty wym. 1,70m x 5,50m
7. Nowa altana powinna posiadać dwa odrębne wejścia do dwóch odrębnych pomieszczeń, jednego dla odpadów gabarytowych drugiego dla pojemników na odpady.
8. Drzwi do altany powinny być wykonane jako dwuskrzydłowe z wypełnieniem siatką i posiadać szerokość 160cm, powinny być zamykane na klucz i zabezpieczone gumowym odbojem
9. Konstrukcja altany powinna być wykonana ze stalowych ocynkowanych ogniowo profili zamkniętych malowanych na kolor grafitowy.
10. Obudowa altany z blachy stalowej ocynkowanej malowanej na kolor grafitowy.
11. Po całym obwodzie ścian od strony wewnętrznej altana wyposażona w listwy odbojowe z zamkniętego ocynkowanego profilu stalowego
12. Przestrzeń pomiędzy obudową a zadaszaniem altany wypełniona siatką w celu zamknięcia dostępu do altany ptakom.
13. Altana w części na odpady oraz gabaryty zadaszona jednolitym w wyglądzie zadaszaniem wraz z orynnowaniem i rurami spustowymi z odprowadzeniem wody na teren przyległy.
14. W załączeniu dokumentacja fotograficzna demontowanej altany śmietnikowej.
15. Oferta dotycząca wykonania w/wym. prac musi w swoim zakresie obejmować również wykonanie projektu altany oraz uzyskanie wszelkich niezbędnych zgód w Wydziale Architektury i Budownictwa dla Dzielnicy Ursynów, związanych z jej rozbudową.

ZADANIE B:

Dostawa i montaż altany śmietnikowej (wg załącznika nr 9) dla budynków mieszkalnych przy ul. Pięciolinii 1 i ul. Pięciolinii 3, wraz z robotami towarzyszącymi:

1. Rozbiórka i utylizacja istniejącej altany śmietnikowej o wym. 3,90 m x 5,80 m
2. Dostawa i montaż altany śmietnikowej o konstrukcji stalowej ocynkowanej malowanej na kolor do uzgodnienia o wymiarach części altany na odpady 7,70 m x 5,00 m oraz na gabaryty 5,00 m x 2,00 m.
Obie części oddzielone od siebie siatką. Łączny wymiar nowej altany śmietnikowej 9,70 m x 5,00 m.
3. Obudowa altany z blachy stalowej ocynkowanej malowanej na kolor do uzgodnienia.
4. Po całym obwodzie ścian od strony wewnętrznej altana wyposażona w listwy odbojowe z zamkniętego ocynkowanego profilu stalowego
5. Przestrzeń pomiędzy obudową a zadaszaniem altany wypełniona siatką w celu zamknięcia dostępu do altany ptakom
6. Altana w części na odpady i gabaryty zadaszona wraz z orynnowaniem.
7. Altana wyposażona w trzy pary drzwi dwuskrzydłowych o szerokości 1,8m zamykanych na klucz. O ile to możliwe, drzwi zaopatrzone w samozamykacze.

8. Altana będzie posadowiona na istniejącej nawierzchni z kostki betonowej, która wymaga częściowego przełożenia (ok. 15 m²) i uzupełnienia (ok. 8,0 m²). Należy wymienić również płytki chodnikowe betonowe na kostkę betonową (ok. 22,0 m²)
9. Do usunięcia jest karpa po ściętym drzewie.
10. Oferta dotycząca wykonania w/wym. prac musi w swoim zakresie obejmować również wykonanie projektu altany oraz uzyskanie wszelkich niezbędnych zgód w Wydziale Architektury i Budownictwa dla Dzielnicy Ursynów, związanych z jej rozbudową.

Dostawa i montaż altany śmietnikowej (wg załącznika nr 10) dla budynku przy ul. Pięciolinii 6 wraz z robotami towarzyszącymi:

1. Rozbiórka i utylizacja istniejącej altany śmietnikowej o wym. 3,60 m x 4,60 m
2. Dostawa i montaż altany śmietnikowej o konstrukcji stalowej ocynkowanej malowanej na kolor do uzgodnienia o wymiarach części altany na odpady 8,50 m x 4,00 m oraz na gabaryty 8,50 m x 1,80 m.
Obie części oddzielone od siebie siatką. Łączny wymiar nowej altany śmietnikowej 8,50m x 5,80 m.
3. Obudowa altany z blachy stalowej ocynkowanej malowanej na kolor do uzgodnienia.
4. Po całym obwodzie ścian od strony wewnętrznej altana wyposażona w listwy odbojowe z zamkniętego ocynkowanego profilu stalowego
5. Przestrzeń pomiędzy obudową a zadaszaniem altany wypełniona siatką w celu zamknięcia dostępu do altany ptakom
6. Altana w części na odpady i gabaryty zadaszona wraz z orynnowaniem.
7. Altana wyposażona w dwie pary drzwi dwuskrzydłowych o szerokości 1,6 m zamykanych na klucz. O ile to możliwe, drzwi zaopatrzone w samozamykacze.
8. Altana będzie posadowiona na istniejącej nawierzchni z kostki betonowej, która wymaga uzupełnienia (ok. 20,00 m²).
9. Do usunięcia krzewy i niewielkie drzewo.
10. Oferta dotycząca wykonania w/wym. prac musi w swoim zakresie obejmować również wykonanie projektu altany oraz uzyskanie wszelkich niezbędnych zgód w Wydziale Architektury i Budownictwa dla Dzielnicy Ursynów, związanych z jej rozbudową.

ZADANIE C:

Demontaż istniejącej altany śmietnikowej oraz dostawa i montaż nowej altany śmietnikowej wraz z zabudową na gabaryty (wg załącznika nr 11) dla budynków mieszkalnych przy ul. Puszczyka 8 i 10

1. Demontaż istniejącej altany śmietnikowej oraz jej utylizacja.
2. Dostawa i montaż nowej altany śmietnikowej posadowionej na nawierzchni z kostki betonowej o wymiarach:
 - dla części przeznaczanej na odpady zmieszane wym. 4m x 9m
 - dla części przeznaczanej na gabaryty wym. 4m x 3m
3. Nowa altana powinna posiadać dwa odrębne wejścia do dwóch odrębnych pomieszczeń, jednego dla odpadów gabarytowych drugiego dla pojemników na odpady.
4. Drzwi do altany powinny być wykonane jako dwuskrzydłowe z wypełnieniem siatką i posiadać szerokość 160cm, powinny być zamykane na klucz i zabezpieczone gumowym odbojem
5. Konstrukcja altany powinna być wykonana ze stalowych ocynkowanych ogniowo profili zamkniętych malowanych na kolor grafitowy.
6. Obudowa altany z blachy stalowej ocynkowanej malowanej na kolor grafitowy.
7. Po całym obwodzie ścian od strony wewnętrznej altana wyposażona w listwy odbojowe z zamkniętego ocynkowanego profilu stalowego
8. Przestrzeń pomiędzy obudową a zadaszaniem altany wypełniona siatką w celu zamknięcia dostępu do altany ptakom.
9. Altana w części na odpady oraz gabaryty zadaszona jednolitym w wyglądzie zadaszaniem wraz z orynnowaniem i rurami spustowymi z odprowadzeniem wody na teren przyległy.
10. W załączeniu dokumentacja fotograficzna demontowanej altany śmietnikowej wraz z mapką przedstawiającą teren dla lokalizacji nowej altany.
11. Oferta dotycząca wykonania w/wym. prac musi zawierać szkic oferowanej altany śmietnikowej.

Rozbudowa istniejącej altany śmietnikowej wraz z wykonaniem podbudowy oraz nawierzchni z kostki betonowej (wg załącznika nr 12) dla budynków przy ul. Puszczyka 18 oraz ul. Puszczyka 18A.

1. Przygotowanie miejsca pod rozbudowę altany poprzez zniwelowanie istniejącego terenu do poziomu chodnika na powierzchni ok 16m² wraz z usunięciem karp po trzech drzewach.
2. Wykonanie na zniwelowanym fragmencie terenu korytowania, wykonanie podbudowy oraz ułożenie kostki betonowej gr. 8cm w kolorze szarym.
3. Zabezpieczenie skarpy na dł. ok 8mb ażurowymi płytami betonowymi analogicznymi do istniejących płyt zabezpieczających skarpy.
4. Demontaż istniejącego wygrozdzenia na gabaryty.
5. Rozbudowa istniejącej altany śmietnikowej o wymiarach 6,10m x 3,90m poprzez dobudowanie fragmentu altany o powierzchni 6,10m x 4,00 m
6. Docelowo rozbudowana altana powinna posiadać dwa odrębne wejścia do dwóch odrębnych pomieszczeń, jednego dla odpadów gabarytowych drugiego dla pojemników na odpady.
7. Docelowo po dokonanej rozbudowie, część altany przeznaczona dla pojemników na odpady powinna pomieścić następujące pojemniki 15kpl x 1100 L oraz 2kpl x 120 L, pozostałą część altany należy przeznaczyć na odpady gabarytowe (oferta powinna zawierać szkic przedstawiający rozmieszczenie w/wym. kontenerów na odpady).
8. Ściany dobudowywanego fragmentu altany powinny zostać wykonane w sposób identyczny, pod względem materiałowym jak i kolorystycznym, jak ściany altany istniejącej. Wewnątrz altany należy zastosować analogiczne do istniejących listwy odbojowe.
9. Cała nowa altana powinna zostać przykryta nowym jednolitym w wyglądzie zadaszaniem, wskazana jest zamiana istniejącego zadaszania na zadaszanie płaskie jednospadowe.
10. Nowe zadaszanie powinno zostać wyposażone w orynnowanie z rurami spustowymi.
11. W celu uzyskania powierzchni dla wymaganej liczby pojemników należy uwzględnić konieczność likwidacji ściany altany od strony z której będzie rozbudowywana.
12. W starej części altany należy wykonać naprawę blaszanego obicia drzwi wejściowych oraz naprawę urwanej listwy odbojowej.
13. Starą część altany po dokonanej rozbudowie należy odmalować z zachowaniem istniejącej kolorystyki.
14. W załączeniu dokumentacja fotograficzna rozbudowywanej altany wraz z mapką przedstawiającą teren dla jej lokalizacji. Na terenie przeznaczonym pod rozbudowę altany znajdują się trzy drzewa których wycinka zostanie wykonana przez SMB „JARY”.
15. Oferta dotycząca wykonania w/wym. prac musi w swoim zakresie obejmować również wykonanie projektu altany oraz uzyskanie wszelkich niezbędnych zgód w Wydziale Architektury i Budownictwa dla Dzielnicy Ursynów, związanych z jej rozbudową.

Demontaż istniejącej altany śmietnikowej oraz dostawa i montaż nowej altany śmietnikowej wraz z zabudową na gabaryty (wg załącznika nr 14) dla budynków mieszkalnych przy ul. Wiolinowej 2 i 4.

1. Demontaż istniejącej żelbetowej altany śmietnikowej o wymiarach 4,30m x 4,30m wysokości 2,10m i grubości ścian zewnętrznych 25cm oraz utylizacja materiałów z rozbiórką.
2. Rozebranie żelbetowego zadaszania altany śmietnikowej.
3. Rozebranie płytek gresowych na posadzce starej altany śmietnikowej wraz z rozebraniem podbudowy.
4. Rozebranie murka żelbetowego o gr. 25cm dł. 108cm i wys. 1,20m
5. Dostawa i montaż nowej altany śmietnikowej posadowionej na nawierzchni z kostki betonowej o wymiarach:
 - dla części przeznaczonej na odpady zmieszane wym. 6m x 5m
 - dla części przeznaczonej na gabaryty wym. 3m x 5m
6. Dla nowej altany śmietnikowej należy wykonać podbudowę oraz nawierzchnie z kostki betonowej
7. Należy wykonać niezbędne prace ziemne oraz wykonać kształtowanie oraz wzmocnienie skarpy płytami eco
8. Nowa altana powinna posiadać dwa odrębne wejścia do dwóch odrębnych pomieszczeń, jednego dla odpadów gabarytowych drugiego dla pojemników na odpady.
9. Drzwi do altany powinny być wykonane jako dwuskrzydłowe z wypełnieniem siatką i posiadać szerokość 160cm, powinny być zamykane na klucz i zabezpieczone gumowym odbojem
10. Konstrukcja altany powinna być wykonana ze stalowych ocynkowanych ogniowo profili zamkniętych malowanych na kolor grafitowy.

11. Obudowa altany z blachy stalowej ocynkowanej malowanej na kolor grafitowy.
12. Po całym obwodzie ścian od strony wewnętrznej altana wyposażona w listwy odbojowe z zamkniętego ocynkowanego profilu stalowego
13. Przestrzeń pomiędzy obudową a zadaszeniem altany wypełniona siatką w celu zamknięcia dostępu do altany ptakom.
14. Altana w części na odpady oraz gabaryty zadaszona jednolitym w wyglądzie zadaszeniem wraz z orynnowaniem i rurami spustowymi z odprowadzeniem wody na teren przyległy.
15. W załączeniu dokumentacja fotograficzna demontowanej altany śmietnikowej wraz z mapką przedstawiającą teren dla lokalizacji nowej altany.
16. Oferta dotycząca wykonania w/wym. prac musi zawierać szkic oferowanej altany śmietnikowej.

Sprawdzenia zakresu prac należy dokonać poprzez wizję lokalną placu budowy i potwierdzić powyższe stosownym oświadczeniem w składanej ofercie (*Załącznik nr 2 i 6*).

IV. Informacja na temat części zamówienia i możliwości składania ofert częściowych oraz możliwości składania ofert wariantowych.

1. Zamawiający dopuszcza składanie ofert częściowych. Wykonawca może złożyć ofertę na jedno, dwa lub trzy zadania. Oferta częściowa musi obejmować wszystkie pozycje określone w danym zadaniu.
2. Oferta częściowa musi obejmować minimum jedno z zdań.
3. Zamawiający nie dopuszcza możliwości złożenia oferty wariantowej.

V. Informacja na temat przewidywanych zamówień dodatkowych

Zamawiający nie przewiduje, ale też nie wyklucza zamówień dodatkowych.

Udzielenie zamówienia dodatkowego musi pozostawać w ścisłym związku z prawidłowym wykonaniem zamówienia podstawowego, tj wykonanie zamówienia dodatkowego lub zamówień dodatkowych jest warunkiem koniecznym prawidłowego wykonania zamówienia podstawowego. Zamówieniem dodatkowym jest tylko takie zamówienie, bez którego wykonania przed zakończeniem realizacji zamówienia podstawowego lub równoległe z nim, zamówienie podstawowe nie może być prawidłowo wykonane. To, że zamówienie dodatkowe nie zostało objęte zamówieniem podstawowym wynika z faktu, iż zamówienia dodatkowe muszą być nieprzewidywalne (których wykonanie stało się konieczne na skutek sytuacji niemożliwej wcześniej do przewidzenia).

Wartość zamówienia dodatkowego nie może przekroczyć 20% wartości zamówienia podstawowego dla danego zadania.

VI. Maksymalna liczba wykonawców, z którymi Zamawiający zawrze umowę

Zamawiający nie przewiduje w niniejszym postępowaniu zawarcia umowy ramowej.

Zamawiający w niniejszym postępowaniu może zawrzeć umowę z trzema Oferentami.

VII. Informacja w sprawie zwrotu kosztów w postępowaniu

Koszty udziału w postępowaniu, a w szczególności koszty sporządzenia oferty, pokrywa Oferent. Zamawiający wyklucza możliwość zwrotu kosztów udziału w postępowaniu.

Zamawiający ponadto zastrzega sobie w każdej chwili prowadzenia postępowania prawo unieważnienia przetargu bez podania przyczyny. Również w takim przypadku nie przysługuje roszczenie o zwrot kosztów poniesionych na przygotowanie oferty.

VIII. Termin wykonania zamówienia

Zamówienie należy zrealizować w nieprzekraczalnym terminie podanym w umowie.

IX. Opis warunków udziału w postępowaniu oraz opis sposobu dokonywania oceny spełniania tych warunków; informacja o oświadczeniach i dokumentach, jakie muszą przedłożyć Oferenci

1. W przetargu mogą wziąć udział Oferenci, którzy spełniają warunki SIWZ, tj.:

1.1. Posiadają uprawnienia do wykonywania określonej działalności lub czynności oraz nie podlegają wykluczeniu z postępowania. W celu potwierdzenia spełniania ww. warunku wymagane jest dołączenie do oferty:

a) aktualnego odpisu z centralnej ewidencji i informacji o działalności gospodarczej, jeżeli odrębne przepisy wymagają wpisu do rejestru lub ewidencji, wystawionego nie wcześniej niż 3 miesiące przed upływem terminu składania ofert;

b) aktualnego zaświadczenia właściwego naczelnika urzędu skarbowego potwierdzającego, że Oferent nie zalega z opłacaniem podatków, lub zaświadczenia, że uzyskał przewidziane prawem zwolnienie, odroczenie lub rozłożenie na raty zaległych płatności lub wstrzymanie w całości wykonania decyzji właściwego organu - wystawionego nie wcześniej niż 3 miesiące przed upływem terminu składania ofert;

c) aktualnego zaświadczenia właściwego oddziału Zakładu Ubezpieczeń Społecznych lub Kasy Rolniczego Ubezpieczenia Społecznego potwierdzającego, że Oferent nie zalega z opłacaniem składek na ubezpieczenia zdrowotne i społeczne, lub potwierdzenia, że uzyskał przewidziane prawem zwolnienie,

odroczenie lub rozłożenie na raty zaległych płatności lub wstrzymanie w całości wykonania decyzji właściwego organu - wystawionego nie wcześniej niż 3 miesiące przed upływem terminu składania ofert;

1.2. Posiadają niezbędną wiedzę i doświadczenie oraz dysponują potencjałem technicznym i osobami zdolnymi do wykonania zamówienia:

1.2.1. Oferent musi wykazać, iż w ostatnich 3 latach przed dniem wszczęcia niniejszego postępowania o udzielenie zamówienia, a jeżeli okres prowadzenia działalności jest krótszy – w tym okresie, wykonał minimum trzy porównywalne roboty budowlane polegające na dostawie i montażu altanek śmietnikowych, każdy o wartości robót nie mniejszej **niż 200 tys. zł.** wartości netto. W celu potwierdzenia spełnienia ww. warunku do oferty należy dołączyć wykaz wykonanych robót budowlanych w okresie ostatnich 3 lat przed dniem wszczęcia postępowania o udzielenie zamówienia, a jeżeli okres prowadzenia działalności jest krótszy – w tym okresie, odpowiadających swoim rodzajem i wartością robotom budowlanym stanowiącym przedmiot zamówienia z podaniem ich wartości oraz daty i miejsca wykonania (*zgodnie z Załącznikiem nr 5 do SIWZ*).

Do wykazu wykonanych robót budowlanych (do oferty) można dołączyć dokument potwierdzający, że roboty te zostały wykonane w sposób należyty oraz wskazujący, czy zostały wykonane zgodnie z zasadami sztuki budowlanej i prawidłowo ukończone (referencje).

1.2.2. Oferent musi wykazać, iż dysponuje osobami do wykonania niniejszego zamówienia, tj. posiadającymi potwierdzone przygotowanie zawodowe do wykonywania samodzielnych funkcji technicznych w budownictwie i przynależność do właściwej izby zawodowej (inżynierów budownictwa) w zakresie:

- 1 osoba do kierowania robotami budowlanymi
- minimum 5 osobami z kwalifikacjami do wykonywania robót będących przedmiotem prowadzonego postępowania przetargowego.

W celu potwierdzenia spełnienia ww. warunku do oferty należy dołączyć:

a) wykaz osób, które będą uczestniczyć w wykonywaniu zamówienia, w szczególności odpowiedzialnych za kierowanie robotami budowlanymi, wraz z informacjami na temat ich kwalifikacji zawodowych, doświadczenia i wykształcenia niezbędnych do wykonania zamówienia, a także zakresu wykonywanych przez nie czynności, oraz informacją o podstawie do dysponowania tymi osobami (*zgodnie z Załącznikiem nr 4 do SIWZ*).

b) uprawnienia budowlane (*lub inne kwalifikacje*) oraz aktualne zaświadczenia o przynależności do właściwego samorządu zawodowego wraz z informacją o opłaceniu obowiązkowych składek od odpowiedzialności cywilnej (np. zaświadczenia z Okręgowej Izby Inżynierów Budownictwa)

1.3. Znajdują się w sytuacji ekonomicznej i finansowej zapewniającej wykonanie zamówienia. W celu potwierdzenia spełnienia ww. warunku należy do oferty dołączyć:

- Oświadczenie - *zgodne z Załącznikiem nr 3 do SIWZ*;
- opłaconą polisę, a w przypadku jej braku, inny dokument potwierdzający, że Oferent jest ubezpieczony od odpowiedzialności cywilnej w zakresie prowadzonej działalności związanej z przedmiotem zamówienia na kwotę nie mniejszą **niż 500 tys. zł** (słownie: pięćset tysięcy zł.)

2. Inne oświadczenia i dokumenty, które należy przedłożyć wraz z ofertą.

2.1. Oświadczenie, że Oferent zapoznał się z warunkami zamówienia i z załączonym wzorem umowy oraz że przyjmuje ich treść bez żadnych zastrzeżeń - *Załącznik nr 2* (formularz oferty).

2.2. Oświadczenie, że Oferent dokonał wizji lokalnej miejsca realizacji przedsięwzięcia, zapoznał się z warunkami i faktycznym zakresem zamówienia oraz uzyskał wszelkie informacje konieczne do przygotowania oferty, w tym wyceny zamówienia i zawarcia kontraktu (*Załącznik nr 6*).

Wizji lokalnej należy dokonać od poniedziałku do piątku w godzinach od 10⁰⁰ do 14⁰⁰ po uprzednim telefonicznym uzgodnieniu terminu (*pkt XII SIWZ*).

2.3. Pełnomocnictwo, jeśli takie jest ustanowione, do reprezentowania Oferenta ubiegającego się o udzielenie zamówienia. Pełnomocnictwo należy dołączyć w oryginale bądź kopii potwierdzonej za zgodność z oryginałem notarialnie.

Uwaga: Ocena spełniania warunków dokonywana będzie w systemie 0 – 1 (zero - jedynkowym tj. „spełnia – nie spełnia”)

X. Informacja o sposobie porozumiewania się Zamawiającego z Oferentami

1. Wszelkie oświadczenia, wnioski, zawiadomienia oraz informacje, Zamawiający oraz Oferenci mają obowiązek przekazywać na piśmie, faksem (adres Zamawiającego podany został w oznaczeniu Zamawiającego na stronie nr 2 SIWZ) lub drogą elektroniczną (e-mail).

2. Jeżeli Zamawiający lub Oferent przekazują oświadczenia, wnioski, zawiadomienia oraz informacje faksem lub e-mailem, każda ze stron na żądanie drugiej ma obowiązek potwierdzić fakt ich otrzymania.

3. Informację o wyborze oferty najkorzystniejszej bądź o unieważnieniu postępowania Zamawiający zamieszcza dodatkowo na swojej stronie internetowej (jak SIWZ).

XI. Opis sposobu udzielania wyjaśnień dotyczących specyfikacji istotnych warunków zamówienia

1. Oferent może zwrócić się do Zamawiającego o wyjaśnienie SIWZ. Zamawiający niezwłocznie udzieli wyjaśnień (nie później niż na 3 dni przed upływem terminu składania ofert) pod warunkiem, że wniosek o wyjaśnienie treści specyfikacji istotnych warunków zamówienia wpłynął do Zamawiającego nie później niż do

końca dnia, w którym upływa połowa wyznaczonego terminu składania ofert. Jeżeli wniosek o wyjaśnienie treści specyfikacji istotnych warunków zamówienia wpłynął po upływie terminu składania wniosku lub dotyczy udzielonych już wyjaśnień, Zamawiający może udzielić wyjaśnień albo pozostawić wniosek bez rozpoznania. Zamawiający treść wyjaśnień wraz z wnioskiem Oferenta, bez ujawnienia źródła zapytania, zamieści na stronie internetowej, na której umieszczona jest SIWZ.

2. W uzasadnionych przypadkach, przed upływem terminu do składania ofert, Zamawiający może zmodyfikować treść dokumentów składających się na SIWZ. Każda wprowadzona przez Zamawiającego zmiana stanie się częścią Specyfikacji i zostanie zamieszczona na stronie internetowej, na której umieszczona jest SIWZ oraz będzie wiążąca dla Oferentów.

3. Zamawiający umożliwi Oferentom przeprowadzenie wizji lokalnej miejsca realizacji przedsięwzięcia w celu uzyskania wszelkich informacji koniecznych do przygotowania oferty i zawarcia kontraktu. Wszystkie koszty związane z przeprowadzeniem wizji lokalnej ponosi samodzielnie każdy Oferent. Każdy Oferent ponosi również wyłączną odpowiedzialność za treść uzyskanej informacji oraz za wszelkie straty lub szkody powstałe jako następstwo wizji lokalnej.

4. Treść niniejszej SIWZ zamieszczona jest na stronie internetowej. Wszelkie zmiany, modyfikacje treści SIWZ, jak też wyjaśnienia i odpowiedzi na pytania co do treści SIWZ, Zamawiający zamieszczać będzie także pod wskazanym adresem.

XII. Osoby ze strony Zamawiającego uprawnione do porozumiewania się z Oferentami

Zamawiający wyznacza następujące osoby do porozumiewania się z Oferentami w sprawach dotyczących niniejszego postępowania:

- Pani Małgorzata Śnieguła – sprawy proceduralne (tel. 22 644 80 97 w. 109)
 - Pan Krzysztof Zygał – sprawy techniczne (tel. 22 644 80 97 w. 301 lub 781 115 212)
 - Pan Maciej Woźniak – sprawy techniczne (tel. 22 644 80 97 w. 101 lub 607 249 600)
- Adres e-mail wspólny do w/w osób: info@smbjary.waw.pl)

XIII. Wymagania dotyczące wadium

1. Oferta musi być zabezpieczona wadium w wysokości:

- **Zadanie A – 5 400,00 zł. (słownie: pięć tysięcy czterysta PLN),**
- **Zadanie B - 6 600,00 zł. (słownie: sześć tysięcy sześćset PLN).**
- **Zadanie C – 12 900,00 zł. (słownie: dwanaście tysięcy dziewięćset PLN).**

(za wszystkie zadania – 24 900,00 zł. (PLN słownie: dwadzieścia cztery tysiące dziewięćset PLN).

1.1. Wadium musi być wniesione w pieniądzu;

1.2. Wadium wnosi się przed upływem terminu składania ofert - termin wnoszenia wadium upływa w dniu **09.09.2024 (wpływ na rachunek Spółdzielni).**

2. Wadium należy wpłacać przelewem na następujący nr konta: **BNP PARIBAS, 41 1600 1462 1742 7413 3000 0001.**

Uwaga: Za datę wniesienia wadium uważa się datę wpływu środków pieniężnych na konto Zamawiającego.

2.3. Zamawiający zwróci wadium wszystkim Oferentom niezwłocznie po wyborze oferty najkorzystniejszej lub unieważnieniu postępowania, z wyjątkiem Oferenta, którego oferta została wybrana jako najkorzystniejsza.

Ponadto Zamawiający zwróci wadium, gdy:

- upłynął termin związania ofertą, o którym mowa w niniejszej specyfikacji;
- postępowanie zostało unieważnione.

2.4. Zamawiający zwróci niezwłocznie wadium, na wniosek Oferenta, który wycofał ofertę przez upływem terminu składania ofert,

2.5. Zamawiający zatrzymuje wadium wraz z odsetkami, gdy Oferent, którego oferta została wybrana:

- odmówił podpisania umowy
- nie wniósł zabezpieczenia
- zawarcie umowy w sprawie niniejszego zamówienia stanie się niemożliwe z przyczyn leżących po stronie Oferenta.

XIV. Termin związania ofertą

Okres związania ofertą wynosi 30 dni. Bieg terminu związania ofertą rozpoczyna się wraz z upływem terminu składania ofert, tj. od dnia 10.09.2024 r. Dzień ten jest 1 (pierwszym) dniem terminu związania ofertą.

XV. Opis sposobu przygotowania ofert

1. Ofertę należy sporządzić na formularzu oferty lub według takiego samego schematu, stanowiącego Załącznik nr 2 do SIWZ.

2. Do oferty należy dołączyć:

2.1. Spis wszystkich załączonych dokumentów (spis treści – Załącznik nr 7 - jako pierwsza strona Oferty)

- 2.2. Dokumenty i oświadczenia wymagane odpowiednimi postanowieniami SIWZ.
- 2.3. Dowód wniesienia wadium.
- 2.4. Dokumenty dołączone do oferty mogą być przedstawione w formie oryginału lub kopii poświadczonych za zgodność z oryginałem przez Oferenta (uwaga! – przez osobę/y upoważnioną/e do reprezentowania Oferenta) - z zastrzeżeniem dokumentu wyszczególnionego w pkt 4.4. niniejszego rozdziału SIWZ.
- 2.5. Oferta wraz ze wszystkimi załącznikami (dokumentami i oświadczeniami) stanowi jedną całość. Zaleca się, aby wszystkie strony były ze sobą połączone w sposób uniemożliwiający ich samoczynną dekompletację (np. zszyte, spięte, zbindowane, itp.).
3. Każdy Oferent może złożyć tylko jedną ofertę.
Ofertę należy sporządzić zgodnie z wymaganiami specyfikacji istotnych warunków zamówienia.
4. Oferta wraz z załącznikami musi być sporządzona na piśmie, w języku polskim. Dokumenty sporządzone w języku obcym należy składać wraz z tłumaczeniem poświadczonym przez Oferenta (przez osobę/y upoważnioną/e do reprezentowania Oferenta).
 - 4.1. Oferta musi być napisana na maszynie do pisania, komputerze lub nieścieralnym atramentem.
 - 4.2. Oferta musi być podpisana przez osobę/y upoważnioną/e do reprezentowania Oferenta.
 - 4.3. Wszystkie załączniki do oferty stanowiące oświadczenie Oferenta, muszą być również podpisane przez osobę/y upoważnioną/e do reprezentowania Oferenta.
 - 4.4. Upoważnienie/pełnomocnictwo do podpisania oferty, do poświadczania dokumentów za zgodność z oryginałem oraz do parafowania stron należy dołączyć do oferty, o ile nie wynika ono z innych dokumentów załączonych przez Oferenta. Upoważnienie/pełnomocnictwo winno być dołączone w oryginale lub w postaci kopii potwierdzonej za zgodność z oryginałem notarialnie.
 - 4.5. Wszelkie miejsca, w których Oferent naniósł zmiany, muszą być parafowane przez osobę/y upoważnioną/e do reprezentowania Oferenta.
5. Zaleca się, aby zapisane strony oferty, wraz z dołączonymi do niej dokumentami i oświadczeniami były ponumerowane oraz parafowane przez osobę/y upoważnioną/e do reprezentowania Oferenta.
6. Oferent powinien umieścić ofertę wraz z pozostałymi dokumentami i oświadczeniami w dwóch kopertach, opisanych w następujący sposób:
 - a) koperta zewnętrzna:
powinna być zaadresowana na Zamawiającego, na adres podany na wstępie specyfikacji istotnych warunków zamówienia, opisana:

**„Oferta do przetargu nieograniczonego na „Remont altanek śmietnikowych”.
Nie otwierać przed 10.09.2024 r., godz. 10³⁰”**

- b) koperta wewnętrzna:
powinna być zaadresowana oraz opisana jw. oraz dodatkowo musi zawierać nazwę i adres Oferenta.
7. Oferent może wprowadzić zmiany lub wycofać złożoną przez siebie ofertę pod warunkiem, że Zamawiający otrzyma pisemne powiadomienie o wprowadzeniu zmian lub wycofaniu, przed upływem terminu do składania ofert. Powiadomienie o wprowadzeniu zmian lub wycofaniu oferty należy umieścić w kopercie, opisanej jak wyżej w pkt. 6. Koperta zewnętrzna dodatkowo musi być oznaczona określeniami: „Zmiana” lub „Wycofanie”.
8. Złożona oferta wraz z załącznikami będzie jawna, z wyjątkiem informacji stanowiących tajemnicę przedsiębiorstwa w rozumieniu przepisów o zwalczaniu nieuczciwej konkurencji co, do których Oferent składając ofertę zastrzegł (w odniesieniu do tych informacji), że nie mogą być one udostępniane.
 - 8.1. Informacje stanowiące tajemnicę przedsiębiorstwa, winny być zgrupowane i stanowić oddzielną część oferty, opisaną w następujący sposób: „tajemnice przedsiębiorstwa – tylko do wglądu przez Zamawiającego”.
 - 8.2. Oferent, który będzie chciał skorzystać z jawności dokumentacji z postępowania, musi wystąpić w tej sprawie do Zamawiającego z wnioskiem. Wyboru dnia oraz godziny, kiedy może nastąpić przeglądanie protokołu końcowego postępowania o udzielenie zamówienia dokona Zamawiający z tym, że przeglądanie winno nastąpić bez zbędnej zwłoki.

XVI. Opis sposobu obliczenia ceny

1. Oferent poda cenę ofertową na formularzu oferty, zgodnie z *Załącznikiem nr 2* do SIWZ.
2. Podana ryczałtowa cena ofertowa musi zawierać wszystkie koszty związane z realizacją zamówienia, wynikające z wizji lokalnej obiektu objętego przedmiotem zamówienia i opisu przedmiotu zamówienia. Ryczałtowa cena ofertowa będzie niezmienna bez względu na rzeczywisty poziom cen, jakie kształtować się będą w okresie realizacji przedmiotu zamówienia. Ryczałtowa cena ofertowa powinna obejmować również wszelkie inne koszty Oferenta niezbędne do realizacji przedmiotu zamówienia (m. in. organizację i oznakowanie placu budowy, montaż rusztowań zewnętrznych – prace wykonywane bez wchodzenia do lokali mieszkalnych /w przypadku balkonów indywidualnych – rusztowania wyceniane indywidualnie/, wykonanie zaplecza socjalnego dla pracowników, opłaty z tytułu zużycia energii elektrycznej i wody w okresie prowadzenia robót, wszelkie opłaty związane z prowadzeniem i odbiorem robót, wywóz materiałów rozbiórkowych, uporządkowanie placu budowy po wykonaniu robót, itp.)

3. Cenę oferty należy podać w następujący sposób:

cenę bez podatku VAT (netto),

należny VAT,

cenę łącznie z należnym podatkiem VAT (brutto).

4. Cena ofertowa musi być podana w złotych polskich, cyfrowo i słownie (do drugiego miejsca po przecinku). Brak określenia ceny w postaci słownej poczytany zostanie za błąd co do formy oferty i nie będzie skutkowało jej odrzuceniem.

5. Zamawiający zobowiązany jest odrzucić ofertę zawierającą rażąco niską cenę realizacji zamówienia w stosunku do przedmiotu zamówienia.

XVII. Miejsce oraz termin składania i otwarcia ofert

1. Ofertę należy złożyć w siedzibie Zamawiającego tj. w **Spółdzielni Mieszkaniowo-Budowlanej „Jary”** (w sekretariacie - pok. 206) nie później niż do **dnia 10.09.2024 r. do godziny 10⁰⁰**. Wszystkie oferty otrzymane przez Zamawiającego po terminie zostaną zwrócone Oferentom, na Ich wniosek, bez otwierania.

2. Zamawiający otworzy koperty z ofertami w **dniu 10.09.2024 r. o godzinie 10³⁰** w siedzibie Zamawiającego, pok. Nr 209 (sala konferencyjna).

XVIII. Informacje o trybie otwarcia i oceny ofert

1. Otwarcie ofert jest jawne.

2. Podczas otwarcia kopert z ofertami, Zamawiający poda (odczyta) imię i nazwisko, nazwę (firmę) oraz adres (siedzibę) Oferenta, którego oferta jest otwierana, a także informacje dotyczące ceny oferty, terminu wykonania zamówienia, okresu gwarancji, itp. zawartych w formularzu oferty.

3. W przypadku, gdy Oferent nie był obecny przy otwieraniu ofert, na Jego wniosek, Zamawiający prześle wszystkie informacje, o których mowa w pkt. 2 niniejszego rozdziału.

4. Następnie Zamawiający przystąpi do poufnego badania ofert. W toku badania ofert Zamawiający sprawdzi, czy poszczególni Oferenci nie podlegają wykluczeniu z postępowania.

5. W przypadku, gdy Oferent zostanie wykluczony z postępowania, złożona przez niego oferta nie jest rozpatrywana. Ofertę Oferenta wykluczonego z postępowania uznaje się za odrzuconą.

6. Zamawiający sprawdzi także czy Oferenci, którzy nie zostali wykluczeni, złożyli ważne oferty.

7. Z zastrzeżeniem wyjątków określonych w Regulaminie udzielania zamówień i przeprowadzania przetargów na wykonanie robót, świadczenie usług i zakup towarów na rzecz Spółdzielni Mieszkaniowo-Budowlanej „JARY” oferta niezgodna regulaminem lub sprzeczna z treścią SIWZ, podlega odrzuceniu. Zamawiający odrzuci rozpatrywaną ofertę także, gdy zawiera rażąco niską cenę.

8. W toku dokonywania oceny złożonych ofert Zamawiający może żądać udzielenia przez Oferentów wyjaśnień dotyczących treści złożonych przez nich ofert a także uzupełnienia brakujących dokumentów.

9. Zamawiający poprawi w tekście oferty omyłki zgodnie Regulaminem udzielania zamówień i przeprowadzania przetargów na wykonanie robót, świadczenie usług i zakup towarów na rzecz Spółdzielni Mieszkaniowo-Budowlanej „JARY”.

10. Oferty spełniające wymogi formalne poddane zostaną wstępnej ocenie zgodnie z przyjętymi w pkt XIX kryteriami.

11. W przypadku, gdy złożona zostanie mniej niż jedna oferta niepodlegająca odrzuceniu, przetarg zostanie unieważniony. Zamawiający unieważni postępowanie także w innych przypadkach, określonych w Regulaminie udzielania zamówień i przeprowadzania przetargów na wykonanie robót, świadczenie usług i zakup towarów na rzecz Spółdzielni Mieszkaniowo-Budowlanej „JARY”.

12. Oferenci, których złożone oferty uzyskają najwyższą ilość punktów wg wstępnej oceny zostaną zaproszeni przez Zamawiającego do negocjacji – zaproponowany przez Zamawiającego termin negocjacji nie może być krótszy niż trzy dni robocze (chyba że Oferent wyrazi zgodę na jego skrócenie).

13. Przedmiotem negocjacji jest uzyskanie korzystniejszych warunków niż przedstawione w ofercie złożonej w prowadzonym postępowaniu.

14. Protokół z negocjacji, podpisany przez Zamawiającego i Oferenta, zawiera ostateczne warunki zaproponowane przez Oferenta i uznawany jest jako oferta ostateczna oraz stanowi integralną część złożonej przez Oferenta oferty.

15. W przypadku nie przystąpienia przez Oferenta do negocjacji, Jego oferta jest ważna i rozpatrywana przez Zamawiającego z zachowaniem warunków zawartych w niej.

16. Po przeprowadzeniu negocjacji, z uwzględnieniem pkt 15, Zamawiający dokonuje ostatecznego wyboru najkorzystniejszej oferty na podstawie przyznanej punktacji określonej w SIWZ.

17. Zamawiający przyzna zamówienie Oferentowi, który złoży ofertę niepodlegającą odrzuceniu i która zostanie uznana za najkorzystniejszą (uzyska największą liczbę punktów przyznanych według kryterium wyboru oferty określonego w niniejszej SIWZ).

18. Zamawiający powiadomi o wynikach przetargu przesyłając zawiadomienie wszystkim Oferentom, którzy złożyli oferty oraz poprzez zamieszczenie informacji o wyborze oferty najkorzystniejszej w miejscu publicznie dostępnym w swojej siedzibie a także na stronie internetowej.

18.1. Zawiadomienie o wyniku przetargu przesyłane do Oferentów, którzy złożyli oferty, zawiera informacje o:
- wyborze najkorzystniejszej oferty (nazwa i adres Oferenta, którego ofertę wybrano; uzasadnienie jej wyboru);
- Oferentach, których oferty zostały odrzucone wraz z podaniem uzasadnienia faktycznego i prawnego;
- Oferentach, którzy zostali wykluczeni z postępowania o udzielenie zamówienia wraz z uzasadnieniem faktycznym i prawnym.

18.2. Informacja przesłana Oferentowi, którego ofertę wybrano, dodatkowo zawierała będzie informację określającą miejsce i termin zawarcia umowy.

XIX. Opis kryteriów, którymi Zamawiający będzie się kierował przy wyborze oferty, wraz z podaniem znaczenia tych kryteriów

1. Przy wyborze oferty najkorzystniejszej, zamawiający będzie się kierował następującym kryterium:

- a) cena ofertowa za realizację przedmiotu zamówienia – **60pkt**
- b) okres udzielonej gwarancji jakości na wykonanie przedmiotu zamówienia – **20pkt**
- c) termin realizacji przedmiotu zamówienia – **10pkt**
- d) wiarygodność i doświadczenie oferenta - **10pkt**

2. Każdy z Oferentów w poszczególnych kryteriach otrzyma odpowiednią ilość punktów, wyliczoną w następujący sposób:

ad. a) cena ofertowa - wg następującego wzoru:

$$P_1 = \frac{C_N}{C_B} \times W_1$$

gdzie poszczególne litery oznaczają:

P₁ – ilość punktów,

C_N – cena ofertowa najniższa spośród wszystkich rozpatrywanych i nieodrzuconych ofert,

C_B – cena ofertowa oferty badanej,

W₁ – waga kryterium wyrażona w punktach - 60pkt.

ad. b) okres udzielonej gwarancji jakości na wykonanie przedmiotu zamówienia:

$$P_2 = \frac{T_B}{T_N} \times W_2$$

gdzie poszczególne litery oznaczają:

P₂ – ilość punktów

T_N – najdłuższy okres udzielonej gwarancji jakości na wykonanie przedmiotu zamówienia

T_B – okres udzielonej gwarancji jakości na wykonanie przedmiotu zamówienia oferty badanej,

W₂ – waga kryterium wyrażona w punktach - 20pkt.

ad. c) termin realizacji przedmiotu zamówienia - wg następującego wzoru:

$$P_3 = \frac{T_N}{T_B} \times W_3$$

gdzie poszczególne litery oznaczają:

P₃ – ilość punktów,

T_N – termin najkrótszy spośród wszystkich rozpatrywanych i nieodrzuconych ofert,

T_B – termin oferty badanej,

W₃ - waga danego kryterium wyrażona w punktach - 10pkt

ad. d) wiarygodność i doświadczenie oferenta - 10pkt

P₄ – oceniana przez członków Komisji na podstawie przedłożonych dokumentów potwierdzających doświadczenie, kwalifikacje kadry, rzetelność i terminowość wykonywanych robot (np. na podstawie referencji), itp

Łączna ilość punktów: P = P₁ + P₂ + P₃ + P₄

XX. Informacja na temat możliwości rozliczania się w walutach obcych

Zamawiający będzie rozliczał się z Wykonawcą wyłącznie z uwzględnieniem waluty polskiej.

XXI. Informacje dotyczące umowy

1. Istotne dla Zamawiającego postanowienia umowy, zawiera załączony do niniejszej SIWZ wzór umowy (Załącznik nr 1).

Integralną częścią umowy są podstawowe zasady realizacji robót remontowych nieruchomości wspólnych SMB "JARY" (dostępne na stronie internetowej Spółdzielni w zakładce „PRZETARGI”).

1.1 Zamawiający zastrzega sobie możliwość dokonania zmian w umowie w przypadkach i na warunkach jak niżej:

a) zmiana wynagrodzenia Wykonawcy może nastąpić w przypadku:

- zmiany stawki podatku VAT;
- zmiany zakresu robót przez Zamawiającego;

b) zmiana terminu zakończenia realizacji przedmiotu zamówienia może nastąpić w przypadku:

- niesprzyjających warunków atmosferycznych, które skutkują koniecznością przerwania robót; termin zakończenia robót może zostać przesunięty o czas przerwy w robotach;
- wystąpienia nieprzewidywalnych wad lub braków w dokumentacji przetargowej;
- zawieszenia przez Zamawiającego zakresu wykonania robót,
- działania sił wyższych.

c) zmiany kwoty zabezpieczonej w budżecie na realizację zadania.

2. Miejsce oraz termin zawarcia umowy Zamawiający poda Oferentowi, którego oferta została wybrana w piśmie informującym o wyniku postępowania.

3. Oferent, którego oferta zostanie wybrana (uznana za najkorzystniejszą) przed podpisaniem umowy zobowiązany jest do wniesienia zabezpieczenia należytego wykonania umowy, w wysokości .5% ceny całkowitej podanej w ofercie (łącznie z podatkiem VAT).

4. Zabezpieczenie należytego wykonania umowy wnoszone jest w pieniądzu i należy wpłacać je przelewem na konto **PKO BP S.A. XVI O/Warszawa, 92 1020 1169 0000 8602 0011 1427**.

5. Warunki i termin zwrotu zabezpieczenia należytego wykonania umowy, określone zostały we wzorze umowy (załącznik nr 1 do SIWZ).

6. Osobą uprawnioną ze strony Zamawiającego do ustalania szczegółów związanych z podpisaniem umowy będzie Pani Małgorzata Śnieguła.

XXII. Pouczenie o środkach ochrony prawnej przysługujących Oferentom w toku postępowania o udzielenie zamówienia publicznego

Zamawiający zastrzega sobie prawo unieważnienia postępowania przetargowego w każdym czasie, bez podania przyczyny.

Oferentowi nie przysługują żadne roszczenia w przypadku odrzucenia Jego oferty, nieprzyjęcia oferty lub unieważnienia przetargu.

Od decyzji Zamawiającego nie przysługuje odwołanie.

U M O W A

W dniu r. w Warszawie pomiędzy:

**Spółdzielnią Mieszkaniowo-Budowlaną „Jary” z siedzibą w Warszawie
ul. W. Surowieckiego 12, 02-785 Warszawa**

prowadzącą działalność na podstawie wpisu do rejestru pod nr KRS: 0000079817 w Sądzie Rejonowym dla m.st. Warszawy w Warszawie XIII Wydział Gospodarczy, posługującą się numerem NIP: 5250011705 oraz REGON: 011037196

zwaną dalej „**Zamawiającym**”, reprezentowaną przez:

.....

.....

a

.....

.....

zwanym dalej „**Wykonawcą**”, reprezentowanym przez:

.....

.....

W wyniku przeprowadzonego postępowania o zamówienie w trybie przetargu nieograniczonego (Regulamin udzielania zamówień i przeprowadzania przetargów na wykonanie robót, świadczenie usług i zakup towarów na rzecz Spółdzielni Mieszkaniowo-Budowlanej „JARY”) została zawarta Umowa o następującej treści:

§ 1.**Przedmiot umowy**

1. Zamawiający zleca, a Wykonawca przyjmuje do realizacji, wykonanie zadania: „.....”.
2. Integralną częścią niniejszej umowy jest oferta Wykonawcy, specyfikacja istotnych warunków zamówienia oraz wszelkie dokumenty z postępowania przetargowego, w wyniku którego wyłoniony został Wykonawca.

§ 2.**Postanowienia ogólne**

1. Zamawiający oświadcza, że posiada środki własne na wykonanie zadania będącego przedmiotem umowy.
2. Wykonawca odpowiada za właściwy sposób prowadzenia prac oraz przestrzeganie przepisów bhp i ppoż.. w trakcie wykonywania robót.
3. Zamawiający w dniu przekazania terenu robót wskaże Wykonawcy punkt poboru wody i energii elektrycznej.
4. Zamawiający rozliczy Wykonawcę ze zużytej wody i energii elektrycznej potrzebnej do przeprowadzenia prac związanych z realizacją umowy na podstawie uzgodnionego ryczału.
5. Rozliczenie z tytułu zużytych mediów może nastąpić poprzez potrącenie należności z wynagrodzenia Wykonawcy na co Wykonawca wyraża zgodę.
6. Wykonawca zawarł w polisę ubezpieczenia od odpowiedzialności cywilnej nr ważną do..... W przypadku wygaśnięcia polisy w trakcie trwania niniejszej umowy Wykonawca zobowiązuje się do jej przedłużenia do czasu obowiązywania umowy i przedłożenia Zamawiającemu oryginału nowej polisy, na co najmniej siedem dni przed wygaśnięciem polisy, o której mowa wyżej, w przeciwnym wypadku Zamawiający ubezpieczy Wykonawcę w opisanym wyżej zakresie i obciąży go kwotą ubezpieczenia. Na powyższe Wykonawca wyraża zgodę. Kopia aktualnej polisy wraz z dowodem jej opłacenia stanowi załącznik nr do umowy.

§ 3.**Dokumentacja zamówienia**

1. Wykonawca potwierdza, że przed podpisaniem Umowy:
 - a) otrzymał od Zamawiającego wszystkie dokumenty i informacje niezbędne do wykonania przedmiotu Umowy, sprawdził jej prawidłowość i kompletność, nie zgłasza co do niej żadnych zastrzeżeń i przyjmuje do wykonania przedmiot Umowy,
 - b) zapoznał się z zakresem prac, placem budowy i jego otoczeniem, wszelką dostępną dokumentacją

urządzeń i instalacji a także ich lokalizacją na planach oraz potwierdza, że otrzymał od Zamawiającego niezbędne dane służące do profesjonalnej oceny przez Wykonawcę wszelkich okoliczności i ewentualnych ryzyka związanego z realizacją przedmiotu Umowy i nie zgłasza w tym zakresie żadnych zastrzeżeń.

2. Dla uniknięcia wątpliwości, wszelkie ewentualne zastrzeżenia Wykonawcy co do przekazanej dokumentacji robót objętych zamówieniem /lub co do placu budowy, co do zakresu zlecenia i dokumentacji dostępnych urządzeń, zgłoszone po terminie zawarcia Umowy nie mogą stanowić podstawy do dochodzenia roszczeń od Zamawiającego oraz do żądania przez Wykonawcę podwyższenia Wynagrodzenia umownego i/lub żądania przesunięcia terminu zakończenia robót objętych przedmiotem Umowy.

§ 4.

Termin realizacji prac

1. Termin rozpoczęcia realizacji przedmiotu Umowy ustala się na dzień
2. Zamawiający przekaze Wykonawcy teren prac/plac budowy w terminie nie dłuższym niż 5 dni od określonego w ust. 1 terminu rozpoczęcia realizacji przedmiotu Umowy.
3. Informację o terminie przekazania terenu prac/ placu budowy Zamawiający przekaze Wykonawcy drogą email z wyprzedzeniem co najmniej 3 dniowym. Brak stawienia się Wykonawcy na odbiorze terenu prac/ placu budowy daje Zamawiającemu, według swego uznania, prawo do wyznaczenia dodatkowego terminu lub do odstąpienia od umowy z przyczyn leżących po stronie Wykonawcy. Zapis § 10 ust 1 lit c) o karach umownych naliczanych od Wykonawcy dla Zamawiającego stosuje się odpowiednio.
4. Termin zakończenia wykonania przedmiotu umowy ustala się na dzień, tj tygodni od protokolarnego wprowadzenia Wykonawcy i przekazania placu budowy (robót).
5. Końcowy odbiór zostanie dokonany komisyjnie poprzez sporządzenie protokołu przy udziale przedstawicieli stron w ciągu 14 dni licząc od daty pisemnego zgłoszenia przez Wykonawcę gotowości do odbioru.
6. Termin zakończenia prac może ulec zmianie jedynie za uprzednią pisemną zgodą Zamawiającego, udzieloną pod warunkiem nieważności na piśmie, w przypadku zaistnienia uzasadnionych przyczyn uniemożliwiających terminową realizację prac.
7. Odstępstwo od określonych powyżej w § 4 terminów możliwe jest wyłącznie z przyczyn niezależnych od stron umowy, a w szczególności ograniczeń sanitarnych wynikających z obowiązującego stanu epidemii lub zagrożenia epidemicznego.

§ 5.

Odbiory prac

1. Nie później niż na 5 dni roboczych przed terminem zakończenia wykonania przedmiotu umowy Wykonawca zgłosi Zamawiającemu na piśmie gotowość do odbioru końcowego.
2. W przypadku odbiorów częściowych, w tym robót zanikających i ulegających zakryciu, Wykonawca jest zobowiązany do zgłoszenia tych robót a ich odbiór przez Zamawiającego powinien nastąpić nie później niż w terminie 5 dni od daty zgłoszenia.
3. Zgłoszenia zakończenia prac, o których mowa w ust 1 i 2 Wykonawca dokonuje na piśmie składając stosowne powiadomienie na dziennik podawczy Zamawiającego. Odbiory te dokonywane są w formie protokolarnej.
4. W przypadku stwierdzenia, w trakcie czynności odbioru, wad lub usterek nadających się do usunięcia, Zamawiający wezwie Wykonawcę do ich usunięcia. Wykonawca zobowiązany jest do usunięcia usterek lub wad w odpowiednim terminie, nie dłuższym jednak niż w ciągu 7 dni. Wykonawca zobowiązany jest do pisemnego powiadomienia Zamawiającego o usunięciu stwierdzonych usterek, a przedstawiciele Zamawiającego do potwierdzenia usunięcia usterek w protokole odbioru.
5. W przypadku stwierdzenia wad lub usterek, które nie nadają się do usunięcia i które uniemożliwiają użytkowanie przedmiotu Umowy, zgodnie z jego przeznaczeniem, Zamawiający może żądać wykonania wadliwie wykonanych prac od początku na koszt Wykonawcy w wyznaczonym terminie lub powierzyć wykonanie wadliwie wykonanych prac remontowych podmiotowi trzeciemu na koszt Wykonawcy, na co Wykonawca wyraża zgodę bez potrzeby uzyskiwania rozstrzygnięcia Sądu w tym zakresie.
6. Przy odbiorze robót nie będą brane pod uwagę szkody wynikające z aktów wandalizmu, powstałe od dnia dokonania przez Wykonawcę zgłoszenia.
7. Wady wykryte przez Wykonawcę powinny być przez niego usunięte niezwłocznie. Wykonawca zobowiązuje się do poinformowania Zamawiającego o fakcie ich wystąpienia w ciągu 2 dni roboczych.
8. Jeżeli Wykonawca nie usunie wykrytych wad, o których mowa w ustępie 7 powyżej, w terminie 7 dni od powzięcia wiadomości o ich wystąpieniu - Zamawiający może zlecić ich usunięcie osobie trzeciej (innemu wykonawcy) a kosztem usunięcia wad przez osobę trzecią zostanie w takim przypadku obciążony Wykonawca.

§ 6.

Wynagrodzenie

1. Za wykonanie przedmiotu zamówienia Zamawiający zapłaci Wykonawcy wynagrodzenie ryczałtowe w rozumieniu art. 632 kodeksu cywilnego w wysokości netto: PLN (słownie:..... PLN) + powiększone o obowiązujący VAT – wynagrodzenie brutto w wysokości : PLN (słownie:..... PLN).
2. Wykonawca stwierdza, że przed podpisaniem umowy zapoznał się z warunkami realizacji przedsięwzięcia, zakres prac jest bezsporny, ustalił go na podstawie opisu przedmiotu zamówienia, własnej weryfikacji zakresu rzeczowego oraz wizji lokalnej i wszystko to uwzględnił w kalkulacji wynagrodzenia ryczałtowego określonego w ust. 1.
3. Rozliczenie za wykonane prace nastąpi w oparciu o fakturę końcową wystawioną na podstawie protokołu odbioru końcowego przedmiotu Umowy. Wyłącznie protokół odbioru bez stwierdzonych wad i usterek, sporządzony w trakcie czynności odbioru potwierdzający także wykonanie obowiązku o którym mowa w § 8 ust 2, 3 i ust 5 stanowi podstawę a następnie załącznik do złożenia faktury przez Wykonawcę na dziennik podawczy Zamawiającego.
4. Dopuszcza się częściowe fakturowanie (fakturowanie zaliczkowe) robót po ich wykonaniu kompleksowo na poszczególnych etapach pod warunkiem ich bezusterkowego, protokolarnego odbioru. Strony uzgadniają, że zapłata należności za fakturę zaliczkową lub fakturę końcową nie zwalnia Wykonawcy od odpowiedzialności za jakość wykonanych robót.
5. Zamawiający wypłaci wynagrodzenie należne Wykonawcy na podstawie prawidłowo wystawionej faktury przelewem na wskazane konto Wykonawcy w terminie do 14 dni od daty otrzymania przez Zamawiającego tej faktury.
6. W przypadku wystąpienia Wykonawcy o zakwalifikowanie zakresu prac, które należało ująć w wynagrodzeniu ryczałtowym, jako zakresu do wynagrodzenia na zasadzie kosztorysu powykonawczego, Zamawiający ma prawo do nieuwzględnienia powyższego. Wykonawca może przystąpić do wykonywania prac dodatkowych nie objętych niniejszą umową jedynie za uprzednią pisemną, pod rygorem nieważności, zgodą Zamawiającego, określającą zakres prac, wynagrodzenie dodatkowe oraz termin ich realizacji.
7. Zakres robót wykraczający poza wynagrodzenie ryczałtowe, wcześniej uzgodniony i potwierdzony protokołem konieczności z Zamawiającym, zostanie wyceniony przez Wykonawcę w formie kosztorysu przy zastosowaniu następujących podstaw:
 $R = \dots\dots\dots \text{zł./r-g}$
 $K_o = \dots\dots\dots \% (R + S)$
 $K_z = \dots\dots\dots \% (M)$
 $Z = \dots\dots\dots \% (R + S + K_o)$
oraz cen jednostkowych materiałów, pracy sprzętu i katalogów jak w wycenie ofertowej dokonanej przez Wykonawcę.
8. Wynagrodzenie Wykonawcy obejmuje zapłatę za kompleksowe wykonanie Przedmiotu Umowy przez Wykonawcę, włączając w to wszelkie obowiązki wynikające z Umowy, w tym m.in. zakup, dostawę na plac budowy i montaż użytych do wykonania Przedmiotu Umowy materiałów i urządzeń oraz należność za wykonanie wszystkich czynności niezbędnych do kompleksowej realizacji Przedmiotu Umowy, a w tym m.in. odbiory, atesty, próby, opłaty urzędowe, wywóz gruzu, zabezpieczenie terenu wykonywanych robót do odbioru końcowego Przedmiotu Umowy, zapewnienia należytego ładu i porządku na terenie budowy, uprzątniecie terenu prac, odtworzenie terenu zielonego, naprawienie szkód, wykonanie innych czynności, do których wykonania zobowiązany jest Wykonawca w oparciu o niniejszą Umowę oraz przepisy prawa. Wykonawca oświadcza też, że przyjmuje na siebie wszelkie ryzyko związane z prawidłowością ustalenia przedmiaru i technologii robót objętych Przedmiotem Umowy i zrzeka się w stosunku do Zamawiającego wszelkich roszczeń w tym zakresie.

§ 7.

Podwykonawcy

1. Wykonawca przy realizacji zadań wynikających z umowy może posłużyć się podwykonawcą jedynie za pisemną uprzednią zgodą Zamawiającego wydaną pod rygorem nieważności na piśmie..

§ 8.

Wykonanie Prac

1. Wykonawca ponosi pełną odpowiedzialność i pokrywa wszystkie koszty związane z powstaniem szkód, powstałych w obrębie wykonywanych prac, jeżeli szkoda wynikła na skutek złej pracy, nieprzestrzegania przepisów bhp i ppoż. lub zaniedbań Wykonawcy.
2. Wykonawca zobowiązany jest do zabezpieczenia terenu zielonego w strefie robót jak też do jego systematycznego sprzątnięcia po zakończeniu dnia prac i do jego przywrócenia do stanu jak przed rozpoczęciem prac po ich zakończeniu.
3. Wykonawca zobowiązany jest do każdorazowego uprzątnięcia miejsca robót z odpadów i narzędzi po

zakończeniu dnia pracy, a po całkowitym zakończeniu robót do przywrócenia terenu prac do stanu pierwotnego. W przypadku nie wykonania powyższego w określonym umową terminie Zamawiający zleci firmie zewnętrznej uprzątnięcie miejsca robót oraz renowację uszkodzeń i ubytków w terenie zielonym, na koszt Wykonawcy bez potrzeby uzyskiwania orzeczenia Sądu w tym zakresie, na co Wykonawca wyraża zgodę.

4. Wykonawca zobowiązany jest na własny koszt zlecić firmie zewnętrznej posiadającej stosowne uprawnienia wywóz materiałów z rozbiórki i ich przetwarzanie w oparciu o „Ustawę o utrzymaniu czystości i porządku w gminach” oraz „Regulamin utrzymania czystości i porządku na terenie m.st. Warszawy”.
5. Wykonawca ma obowiązek przekazać Zamawiającemu nie później niż w dniu rozpoczęcia czynności odbioru sporządzone w języku polskim i w zakresie określonym Umową:
 - a) atesty oraz certyfikaty urządzeń i materiałów,
 - b) protokoły z wynikami badań wykonanymi podczas realizacji przedmiotu Umowy, jeśli takie były przeprowadzane,
 - c) oświadczenie kierownika budowy (robót) o zgodności wykonania robót z:
 - dokumentacją techniczną,
 - zasadami współczesnej wiedzy technicznej oraz obowiązującymi przepisami i normami,
 - oświadczenie kierownika budowy o doprowadzeniu do należytego stanu i porządku terenu budowy.
6. Obowiązki kierownika budowy, jako pełnomoczonego przedstawiciela Wykonawcy, będzie pełnił

Ewentualna zmiana osoby kierownika budowy w trakcie realizacji przedmiotu zamówienia musi być uzasadniona przez Wykonawcę. Zamawiający zaakceptuje taką zmianę w terminie nie dłuższym niż 3 dni od daty przedłożenia propozycji wyłącznie wtedy, gdy kwalifikacje i doświadczenie proponowanego kierownika budowy będą odpowiadały kwalifikacjom i doświadczeniu osoby wymaganej na tym stanowisku z uwzględnieniem wiedzy technicznej niezbędnej dla prowadzonych robót. Wykonawca musi przedłożyć Zamawiającemu propozycję zmiany na piśmie nie później niż 5 dni przed planowanym skierowaniem do kierowania budową (robotami) osoby innej niż ta, o której mowa w ust. 4. Jakakolwiek przerwa w realizacji przedmiotu Umowy wynikająca z braku kierownictwa budowy będzie traktowana jako przerwa wynikła z przyczyn zależnych od Wykonawcy i nie może stanowić podstawy do zmiany terminu zakończenia robót. Zaakceptowana przez Zamawiającego zmiana osoby pełniącej funkcję kierownika robót nie wymaga aneksu do niniejszej Umowy.

7. Materiały powinny odpowiadać co do jakości wymogom wyrobów dopuszczonych do obrotu i stosowania w budownictwie, określonym w art. 10 Prawa Budowlanego, ustawą z dnia 16 kwietnia 2004 r. o wyrobach budowlanych (Dz. U. Nr 92, poz. 881, z póź. zm.) oraz wymogami określonym w innych obowiązujących przepisach i posiadać wymagane w nich parametry.
8. Na każde żądanie Zamawiającego Wykonawca zobowiązany jest okazać w stosunku do wskazanych materiałów certyfikat na znak bezpieczeństwa, deklarację zgodności lub certyfikat zgodności z Polską Normą lub aprobatę techniczną.

Wykonawca zobowiązany jest do wykonania wszelkich prób, sprawdzeń, badań potrzebnych do przejścia i przekazania przedmiotu Umowy do użytkowania.

Zlecenie wykonania części robót podwykonawcom nie zmienia zobowiązań Wykonawcy wobec Zamawiającego za wykonanie tej części robót. Wykonawca jest odpowiedzialny za działania, uchybienia i zaniedbania podwykonawców i jego pracowników w takim samym stopniu, jakby to były działania, uchybienia lub zaniedbania jego własnych pracowników.

9. Jeżeli nastąpi strata lub uszkodzenie w robotach lub jakiegokolwiek ich części, w materiałach i urządzeniach przeznaczonych do ich wykonania w okresie, w którym Wykonawca jest odpowiedzialny za opiekę nad robotami, Wykonawca - niezależnie od tego, z jakich przyczyn powstały straty i szkody - naprawi stratę albo szkodę na swój koszt w taki sposób, aby roboty odpowiadały pod każdym względem obowiązującym wymaganiom.
10. Wykonawca ponosi odpowiedzialność za szkody i straty w robotach spowodowane przez niego przy wypełnianiu swoich zobowiązań umownych. Wykonawca ponosi odpowiedzialność również za szkody i straty w robotach spowodowane przez niego przy usuwaniu wad w okresie gwarancyjnym.
11. Zamawiający zastrzega sobie prawo do kontroli jakości materiałów zakupionych przez Wykonawcę we własnym zakresie i na jego wyłączny koszt oraz wykorzystanych przez Wykonawcę, przy realizacji robót na rzecz Zamawiającego.
12. W imieniu Zamawiającego roboty nadzorować będzie nr uprawnień bud.

§ 9.

Odstąpienie od umowy

1. W razie wystąpienia istotnej zmiany okoliczności powodującej, że wykonanie Umowy z przyczyn obiektywnych nie może być kontynuowane, a w szczególności ograniczeń sanitarnych wynikających z obowiązującego stanu epidemii lub zagrożenia epidemicznego, Zamawiający może odstąpić od Umowy w

- terminie 30 dni od powzięcia wiadomości o tych okolicznościach. W takim przypadku Wykonawca może żądać wyłącznie wynagrodzenia należnego z tytułu wykonania części przedmiotu Umowy.
2. Poza postanowieniami ust. 1 i zapisem § 4 ust 3 Zamawiający może odstąpić od Umowy w następujących przypadkach:
 - a) Wykonawca nie rozpoczął realizacji robót w ciągu 5 dni od daty przekazania terenu budowy,
 - b) Wykonawca, pomimo pisemnego wezwania Zamawiającego do zmiany sposobu wykonania przedmiotu Umowy z uwagi na jego wadliwe bądź sprzeczne z Umową wykonywanie i upływu terminu określonego w tym wezwaniu, w dalszym ciągu nie wykonuje zobowiązań wynikających z Umowy lub wykonuje je nienależycie,
 - c) w wyniku wszczętego postępowania egzekucyjnego nastąpiło zajęcie majątku Wykonawcy lub znacznej jego części, a także nastąpiło ogłoszenie upadłości Wykonawcy, o czym Wykonawca zobowiązuje się powiadomić Zamawiającego następnego dnia po ogłoszeniu,
 - d) Wykonawca przystąpił do likwidacji swojej firmy z wyjątkiem likwidacji przeprowadzonej w celu przekształcenia lub restrukturyzacji,
 - e) w przypadku gdy podwykonawca zatrudniony przez Wykonawcę zgłosi roszczenie o zapłatę do Zamawiającego,
 - f) nie wykonania umowy w terminie,po bezskutecznym upływie dodatkowego terminu 7 dni do rozpoczęcia prac, do zmiany sposobu ich wykonywania, do zakończenia prac lub do złożenia wyjaśnień w przedmiocie braku płatności dla podwykonawcy.
 3. Odstąpienie od Umowy może nastąpić wyłącznie w formie pisemnej pod rygorem nieważności wraz z podaniem szczegółowego uzasadnienia w terminie do 30 dni od daty powzięcia wiadomości o przyczynie do odstąpienia.
 4. W razie odstąpienia od Umowy, strony Umowy sporządzą w terminie do 10 dni od daty odstąpienia, protokół inwentaryzacji wykonanych, a nieuregulowanych finansowo prac. Protokół inwentaryzacji będzie stanowić, w tym przypadku, podstawę do ostatecznego rozliczenia wykonania przedmiotu Umowy.
 5. Koszty zabezpieczenia przerwanych robót budowlanych, potwierdzonych przez strony Umowy, ponosi Wykonawca.
 6. W razie odstąpienia od Umowy Wykonawca jest zobowiązany opuścić plac budowy, pozostawiając go w należytych stanie w terminie do 7 dni od dnia odstąpienia od Umowy.
 7. Gdyby Wykonawca nie opuścił placu budowy w terminie wyżej wymienionym, Zamawiający ma prawo dokonać usunięcia materiałów i urządzeń własnymi środkami, a kosztami ich usunięcia obciążyć Wykonawcę, bez potrzeby uzyskiwania wyroku Sądu w tym zakresie, na co Wykonawca wyraża zgodę.

§ 10.

Kary umowne

1. W razie niewykonania lub nienależytego wykonania całości lub części zobowiązań wynikających z Umowy a ciążących na Wykonawcy lub w przypadku rażącego naruszenia przez Wykonawcę jej postanowień a także w przypadku odstąpienia od umowy przez Zamawiającego, Wykonawca płaci Zamawiającemu kary umowne, których wysokość kształtuje się następująco:
 - a) za opóźnienie w wykonaniu przedmiotu Umowy - w wysokości 1,0% wynagrodzenia brutto na jakie zawarto Umowę za każdy dzień opóźnienia;
 - b) za opóźnienie w usunięciu wad stwierdzonych przy odbiorze lub ujawnionych w okresie gwarancji i rękojmi - w wysokości 1 % wartości wynagrodzenia całkowitego brutto za przedmiot zamówienia za każdy dzień opóźnienia liczony od terminu wyznaczonego na usunięcie wad;
 - c) z tytułu odstąpienia od Umowy przez Zamawiającego lub w związku z rażącym naruszeniem zapisów umowy przez Wykonawcę - w wysokości 10,0% wynagrodzenia brutto za wykonanie przedmiotu Umowy.
2. Wykonawca w przypadku opóźnienia Zamawiającego w zapłacie należnego mu wynagrodzenia może dochodzić zapłaty na zasadach ogólnych.
3. Jeżeli kara pieniężna z któregośkolwiek wymienionego tytułu nie pokrywa poniesionej szkody, strona która poniosła szkodę może dochodzić odszkodowania uzupełniającego na zasadach ogólnych, dokumentując swoje roszczenie wyliczeniem rzeczywiście poniesionych szkód oraz ich ścisłym związkiem z niewykonaniem lub nienależytym wykonaniem danego zobowiązania przez stronę drugą.
4. Ustanowione odszkodowania i kary oraz ich uregulowanie przez stronę odpowiedzialną za niedopełnienie postanowień Umowy, nie zwalnia tej strony z wykonania zobowiązań z niej wynikających.
5. Kara pieniężna powinna być zapłacona przez stronę, która naruszyła postanowienia Umowy, w terminie 14 dni od daty wystąpienia przez stronę drugą z żądaniem zapłaty.
6. Zamawiający w razie opóźnienia w zapłacie kary może potrącić należną mu karę z należności Wykonawcy, na co Wykonawca wyraża zgodę.

§ 11.

Zabezpieczenie wykonania umowy

1. Wykonawca wniósł w formie pieniężnej zabezpieczenie należytego wykonania Umowy, które pełni także funkcję kaucji gwarancyjnej, w wysokości 5% kwoty ustalonej jako wynagrodzenie brutto za realizację przedmiotu Umowy (ceny brutto oferty) określonego jako maksymalne w § 6 ust 1, co stanowi kwotę: PLN (słownie: PLN).
2. Zabezpieczenie służy pokryciu roszczeń z tytułu niewykonania lub nienależytego wykonania Umowy, roszczeń z tytułu rękojmi za wady lub roszczeń z tytułu gwarancji jakości.
3. Zamawiający powoła, nie wcześniej niż na 30 dni przed upływem terminu gwarancji, komisję z udziałem uprawnionego przedstawiciela Wykonawcy, która dokona oceny stanu technicznego wykonanych prac. Jeżeli nie zostaną stwierdzone żadne wady w wykonanej pracy to Zamawiający zwróci zabezpieczenie w ciągu 14 dni po okresie gwarancyjnym na wszystkie roboty będące przedmiotem niniejszej Umowy.
4. W przypadku zmiany ustalonego w umowie wynagrodzenia za wykonania przedmiotu Umowy, kwota zabezpieczenia zostanie skorygowana do odpowiedniej wysokości podczas rozliczenia za wykonane prace w oparciu o fakturę końcową.

§ 12.

Rękojmia i gwarancja

1. Wykonawca jest odpowiedzialny z tytułu rękojmi i gwarancji za wady (fizyczne lub prawne) przedmiotu Umowy. Odpowiedzialność Wykonawcy obejmuje również wady przedmiotu Umowy, o których Zamawiający wiedział w chwili jego odbioru końcowego.
2. Uprawnienia Zamawiającego z tytułu rękojmi za wady przedmiotu Umowy wygasną w terminie licząc od daty podpisania przez Zamawiającego protokołu końcowego odbioru przedmiotu Umowy.
3. W okresie odpowiedzialności z tytułu rękojmi i gwarancji Wykonawca jest obowiązany do nieodpłatnego usuwania wad, które wynikną z nieprawidłowego wykonania przedmiotu Umowy albo jego części, lub z jakiegokolwiek działania lub zaniedbania Wykonawcy.
4. Zamawiający może dochodzić roszczeń z tytułu rękojmi i gwarancji także po terminie określonym w ust. 2, jeżeli reklamował wadę przed upływem tego terminu.
5. Wykonawca zobowiązuje się przekazać Zamawiającemu przed podpisaniem protokołu odbioru końcowego wystawione przez siebie pisemne dokumenty gwarancyjne, które muszą uwzględniać postanowienia niniejszej Umowy.
6. Zamawiający może wykonywać uprawnienia z tytułu rękojmi za wady niezależnie od uprawnień wynikających z gwarancji.
7. Do rękojmi za wady oraz gwarancji jakości w zakresie nie uregulowanym niniejszą Umową zastosowanie mają przepisy Kodeksu cywilnego.
8. Wykonawca udziela gwarancji na okresliczonego od czasu podpisania protokołu odbioru prac bez zastrzeżeń.
9. W przypadku wystąpienia wad w okresie gwarancji, niemożliwych do wykrycia podczas czynności odbioru robót, Wykonawca zobowiązuje się do usunięcia tych wad w terminie określonym przez strony w protokole, nie dłuższym jednak niż 7 dni roboczych liczonych od dnia zgłoszenia wad (usterek) przez Zamawiającego.
10. Wykonawca zobowiązany jest do zawiadomienia na piśmie Zamawiającego o usunięciu wad oraz gotowości do dokonania odbioru wykonanych prac remontowych uprzednio określonych jako wadliwe. Zamawiający zobowiązuje się do przystąpienia do odbioru wykonanych prac w terminie 7 dni od daty otrzymania zawiadomienia.
11. W przypadku nie usunięcia wad we wskazanym terminie Wykonawca zapłaci Zamawiającemu kary umowne w wysokości określonej w § 10 ust 1 lit b) umowy.
12. Gwarancje określone w niniejszym paragrafie nie obejmują robót wykonanych przez podmiot zastępczy.
13. W przypadku wykonania przez Wykonawcę w ramach udzielonej gwarancji usunięcia zgłoszonych wad termin gwarancji w zakresie usuniętych wad biegnie na nowo od chwili dokonania odbioru prac remontowych wolnych od wad.

§ 13.

Klauzula salwatoryjna

1. Strony oświadczają iż w przypadku, gdy którekolwiek z postanowień niniejszej Umowy, z mocy prawa lub ostatecznego albo prawomocnego orzeczenia jakiegokolwiek organu administracyjnego lub sądu, zostaną uznane za nieważne lub nieskuteczne, pozostałe postanowienia niniejszej Umowy zachowują pełną moc i skuteczność.
2. Postanowienia niniejszej Umowy nieważne lub nieskuteczne, zgodnie z ust 1 zostaną zastąpione, na mocy niniejszej Umowy, postanowieniami ważnymi w świetle prawa i w pełni skutecznymi, które wywołują skutki prawne zapewniające możliwie zbliżone do pierwotnych korzyści gospodarcze dla każdej ze Stron.

§ 14.

Obowiązek informacyjny

Na podstawie Rozporządzenia Parlamentu Europejskiego i Rady (UE) 2016/679 z dnia 27 kwietnia 2016 r. w sprawie ochrony osób fizycznych w związku z przetwarzaniem danych osobowych i w sprawie swobodnego przepływu takich danych oraz uchylenia dyrektywy 95/46/WE (RODO) z dnia 27 kwietnia 2016 r. **ZAMAWIAJĄCY** informuje, a **WYKONAWCA** przyjmuje informację, że:

1. Administratorem danych osobowych jest Spółdzielnia Mieszkaniowo-Budowlana „Jary” z siedzibą w siedzibą w Warszawie przy ul. Surowieckiego 12, nr tel., email:
 - a) dane przetwarzane są na podstawie prawnej art. 6 ust. 1 lit. b, c RODO w celu:
 - wykonania czynności niezbędnych przed zawarciem umowy,
 - zawarcia umowy,
 - czynności związanych z wykonywaniem umowy,
 - archiwizowania po zakończeniu wykonania umowy przez administratora lub osobę trzecią;
2. Dane osobowe będą przekazywane odbiorcom danych osobowych, którzy wskażą podstawę prawną i interes prawny takim jak sądy, prokuratura, Policja, oraz podmiotom świadczącym na rzecz Spółdzielni usługi na podstawie zawartych umów i umów o powierzenie danych, tj.:
 - a) firmom zatrudniającym gospodarzy domów,
 - b) firmie świadczącej usługi prawne: Kancelaria,
 - c) Administratorowi Systemów Informatycznych,
 - d) dostawcy usług internetowych,
 - e) obsłudze urzędów wielofunkcyjnych,
 - f) biegłemu rewidentowi;
3. Dane nie będą przekazywane do państw trzecich ani organizacji międzynarodowych;
4. Dane będą przechowywane przez okres niezbędny do dochodzenia roszczeń wynikających z niniejszej umowy i obrony przed roszczeniami przez Administratora, nie dłużej niż przez 6 lat od dnia zawarcia umowy;
5. Każdy ma prawo do żądania od administratora dostępu do danych osobowych dotyczących osoby, której dane dotyczą, ich sprostowania, usunięcia lub ograniczenia przetwarzania, prawo do wniesienia sprzeciwu wobec przetwarzania, a także prawo do przenoszenia danych;
6. Każdy ma prawo do wniesienia skargi do organu nadzorczego, tj. Prezesa Urzędu Ochrony Danych Osobowych z siedzibą w Warszawie przy ul. Stawki 2 00-193;
7. Podanie danych osobowych jest obowiązkiem umownym i warunkiem zawarcia umowy;
8. Osoba, której dane dotyczą, jest zobowiązana do ich podania, gdyż konsekwencją niepodania danych jest brak możliwości zawarcia umowy.
9. Wykonawca zobowiązuje się do przekazania wszystkim osobom wskazanym w niniejszej umowie, w tym wszystkim osobom reprezentującym Wykonawcę oraz wskazanym przez Wykonawcę do kontaktu informacji zawartych w klauzuli informacyjnej o przetwarzaniu danych osobowych, o których mowa powyżej.
10. Wykonawca wyraża zgodę na upublicznienie jego danych osobowych wskazanych w komparcji umowy na tablicach informacyjnych oraz na stronie internetowej Spółdzielni celem wykonania niniejszej umowy.

§ 15.

Postanowienia końcowe.

1. Spory wynikłe na tle realizacji niniejszej Umowy rozstrzygane będą przez sąd powszechny właściwy dla siedziby Zamawiającego.
2. W sprawach nie uregulowanych w niniejszej Umowie oraz dokumentach stanowiących jej integralną część będą miały zastosowanie przepisy ustawy - Kodeks cywilny.
3. Wszelkie zmiany i uzupełnienia treści zawartej Umowy i jej załączników wymagają, pod rygorem nieważności, formy pisemnej w postaci aneksów.
4. Przesyłkę listową dwukrotnie awizowaną uważa się za skutecznie doręczoną.
5. Załączniki do umowy stanowią jej integralną część:
 - a) Zał. Nr 1- KRS/CEID Wykonawcy
 - b) Zał. Nr 2- oferta wykonawcy
 - c) Zał. Nr 3 – SIWZ
 - d) Klauzula informacyjna dla osób wskazanych do kontaktu oraz osób reprezentujących;
6. Każda zmiana niniejszej umowy wymaga dla swej ważności formy pisemnej pod rygorem nieważności.
7. Umowę sporządzono w 2 jednobrzmiących egzemplarzach, po 1 egzemplarzu dla każdej ze stron .

ZAMAWIAJĄCY:

WYKONAWCA :

.....
Pieczęć wykonawcy

FORMULARZ OFERTY

1. Oferta złożona do postępowania o udzielenie zamówienia w trybie przetargu nieograniczonego na:

"Remont altanek śmietnikowych"

2. Nazwa i adres wykonawcy, nr regon, telefon i fax , adres e-mail:

.....
.....
.....

3. Cena ofertowa za realizację przedmiotu zamówienia (podana cyfrowo i słownie):

Zadanie A

- Dembowskiego 11, 13 i 17 - kwota netto PLN (słownie:.....)
- Służby Polsce 7 - kwota netto PLN (słownie:.....)

Zadanie B

- Pięciolinii 1 i 3 - kwota netto PLN (słownie:.....)
- Pięciolinii 6 - kwota netto PLN (słownie:.....)

Zadanie C

- Puszczyka 8 i 10 - kwota netto PLN (słownie:.....)
- Puszczyka 18 i 18A - kwota netto PLN (słownie:.....)
- Wiolinowa 2 i 4 - kwota netto PLN (słownie:.....)

Łączny koszt netto: **PLN (słownie:**)

4. Do formularza oferty należy dołączyć:

- a. Opis rozwiązań materiałowych w oferowanej altanie z uwzględnieniem elementów konstrukcyjnych altany, elewacji oraz zadaszzenia,
- b. Rzut altany z rozrysowaniem pojemników znajdujących się wewnątrz altany,
- c. Rysunki elewacji altany,
- d. Wizualizację oferowanej altany.

5. **Dembowskiego 11, 13 i 17** - termin realizacji zamówienia od przekazania placu budowy (podany w tygodniach): tygodni

6. **Służby Polsce 7** - termin realizacji zamówienia od przekazania placu budowy (podany w tygodniach): tygodni

7. **Pięciolinii 1 i 3** - termin realizacji zamówienia od przekazania placu budowy (podany w tygodniach): tygodni

8. **Pięciolinii 6** - termin realizacji zamówienia od przekazania placu budowy (podany w tygodniach): tygodni

9. **Puszczyka 8 i 10** - termin realizacji zamówienia od przekazania placu budowy (podany w tygodniach): tygodni

10. **Puszczyka 18 i 18A** - termin realizacji zamówienia od przekazania placu budowy (podany w tygodniach):
..... tygodni
11. **Wiolinowa 2 i 4** - termin realizacji zamówienia od przekazania placu budowy (podany w tygodniach):
..... tygodni
12. Okres udzielonej gwarancji na wykonane prace (podany w latach):
13. Warunki płatności: zgodnie ze wzorem umowy.
14. Podstawy do kosztorysu dla ewentualnych robót dodatkowych lub zamiennych:
R = zł./r-g
K_o = % (R + S)
K_z = % (M)
Z = % (R + S + K_o)
8. Niniejszym oświadczam, że:
- dokonałem wizji lokalnej placu budowy (*załącznik nr 6*) oraz zapoznałem się z warunkami zamówienia i przyjmuję je bez zastrzeżeń;
 - zapoznałem się z postanowieniami załączonego do SIWZ wzoru umowy i przyjmuję go bez zastrzeżeń;
 - przedmiot oferty jest zgodny z przedmiotem zamówienia;
 - jestem związany niniejszą ofertą przez okres 30 dni, licząc od dnia składania ofert podanego w SIWZ;
9. Oferta została złożona na zapisanych stronach (kolejno ponumerowanych).

....., dnia

.....
*Podpis wraz z pieczęcią osoby uprawnionej
do reprezentowania Wykonawcy*

.....
Pieczęć wykonawcy

O Ś W I A D C Z E N I E .

W nawiązaniu do ogłoszenia o przetargu nieograniczonym oraz SIWZ na wykonanie zadania p.n **"Remont altanek śmietnikowych"**,

Zadanie A – Dembowskiego 11, 13 i 17; Służby Polsce 7.

Zadanie B – Pięciolinii 1 i 3; Pięciolinii 6

Zadanie C – Puszczyka 8 i 10; Puszczyka 18 i 18A; Wiolinowa 2 i 4.

(zadanie którego oferta nie dotyczy należy przekreślić)

a także w oparciu o Regulaminem udzielania zamówień i przeprowadzania przetargów na wykonanie robót, świadczenie usług i zakup towarów na rzecz Spółdzielni Mieszkaniowo-Budowlanej „JARY” oświadczam, że reprezentowana przeze mnie firma:

- posiada uprawnienia, wiedzę i doświadczenie do wykonania działalności i czynności będących przedmiotem niniejszego zamówienia;
- dysponuje odpowiednim potencjałem technicznym oraz osobami zdolnymi do wykonania zamówienia;
- znajduje się w sytuacji ekonomicznej i finansowej zapewniającej wykonanie zamówienia;
- nie zalega* z opłacaniem podatków (urząd skarbowy) i składek na ubezpieczenia zdrowotne i społeczne (w stosunku do Zakładu Ubezpieczeń Społecznych lub Kasy Rolniczego Ubezpieczenia Społecznego)
- nie podlega wykluczeniu z postępowania o udzielenie zamówienia

* - w przypadku zalegania z w/w opłatami należy załączyć zaświadczenie, że Wykonawca uzyskał przewidziane prawem zwolnienie, odroczenie lub rozłożenie na raty zaległych płatności lub wstrzymanie w całości wykonania decyzji właściwego organu - wystawione nie wcześniej niż 3 miesiące przed upływem terminu składania ofert

Osobami uprawnionymi do podpisywania oferty i podejmowania decyzji w imieniu Oferenta są:

.....

.....

....., dnia

.....
Podpis wraz z pieczęcią osoby uprawnionej
do reprezentowania Oferenta

.....
Pieczęć Oferenta

Załącznik nr 4

Wykaz osób przewidywanych do wykonania zamówienia (wraz z ich kwalifikacjami i zakresem wykonywanych przez nich czynności)

Kadra kierownicza budowy (imię i nazwisko kierownika robót - należy załączyć kserokopie potwierdzające kwalifikacje i przynależność do właściwej izby samorządowej)

Imię i nazwisko oraz podstawa do dysponowania osobą	Stanowisko	Posiadane kwalifikacje	Staż pracy / w tym u Oferenta
...../.....
...../.....

Pozostali pracownicy Oferenta przewidziani do wykonania zamówienia (pracownicy fizyczni w podziale na wykonywane zawody):

Zawód/podstawa do dysponowania osobą	Przewidywana ilość	Zawód/podstawa do dysponowania osobą	Przewidywana ilość
.....
.....
.....
.....
.....
.....

....., dnia

.....
Podpis wraz z pieczęcią osoby
uprawnionej do reprezentowania Oferenta

Wykaz wykonanych w okresie ostatnich trzech lat robót budowlanych, a jeżeli okres prowadzenia działalności jest krótszy – w tym okresie, odpowiadających swoim rodzajem i wartością robotom budowlanym stanowiącym przedmiot zamówienia, z podaniem ich wartości oraz daty i miejsca wykonania

Nazwa przedsięwzięcia	Inwestor	Okres realizacji	Wartość przedsięwzięcia

Do wykazu wskazane jest dołączenie referencji.

....., dnia

.....
Podpis wraz z pieczęcią osoby uprawnionej do reprezentowania Oferenta

Oświadczenie.

W nawiązaniu do ogłoszenia o przetargu nieograniczonym oraz SIWZ na wykonanie zadania pn
p.n. **"Remont altanek śmietnikowych",**

Zadanie A – Dembowskiego 11, 13 i 17; Służby Polsce 7.

Zadanie B – Pięciolinii 1 i 3; Pięciolinii 6

Zadanie C – Puszczyka 8 i 10; Puszczyka 18 i 18A; Wiolinowa 2 i 4.

(zadanie którego oferta nie dotyczy należy przekreślić)

oświadczam, że dokonałem wizji lokalnej miejsca realizacji przedsięwzięcia, zapoznałem się z warunkami i faktycznym zakresem zamówienia oraz uzyskałem wszelkie informacje konieczne do przygotowania oferty, w tym wyceny zamówienia i zawarcia umowy.

..... , dnia

.....
*Podpis wraz z pieczęcią osoby uprawnionej
do reprezentowania Oferenta*

Spis dokumentów składających się na ofertę:

1.
2.
3.
4.
5.
6.
7.
8.
9.
10.
11.
12.
13.
14.
15.

....., dnia

.....

*Podpis wraz z pieczęcią osoby uprawnionej
do reprezentowania Oferenta*

Rozbudowa istniejącej altany śmietnikowej wraz z zabudową na gabaryty dla budynków przy ul. Dembowskiego 11, 13 i 17.

Fot. 1



Fot. 2



Fot. 3



Demontaż istniejącej altany śmietnikowej oraz dostawa i montaż nowej altany śmietnikowej wraz z zabudową na gabaryty i wykonanie podbudowy oraz nowej nawierzchni z kostki betonowej dla budynku przy ul. Służby Polsce 7 .

Fot. 1



Fot.2



Fot. 3



**Dostawa i montaż altany śmietnikowej dla budynków przy ul. Pięciolinii 1 i 3
wraz z robotami towarzyszącymi**



5

PIĘCIOLINII A13

PIESZOCYEDZINA



**Dostawa i montaż altany śmietnikowej dla budynku przy ul. Pięciolinii 6
wraz z robotami towarzyszącymi**



PIĘCIELINIE



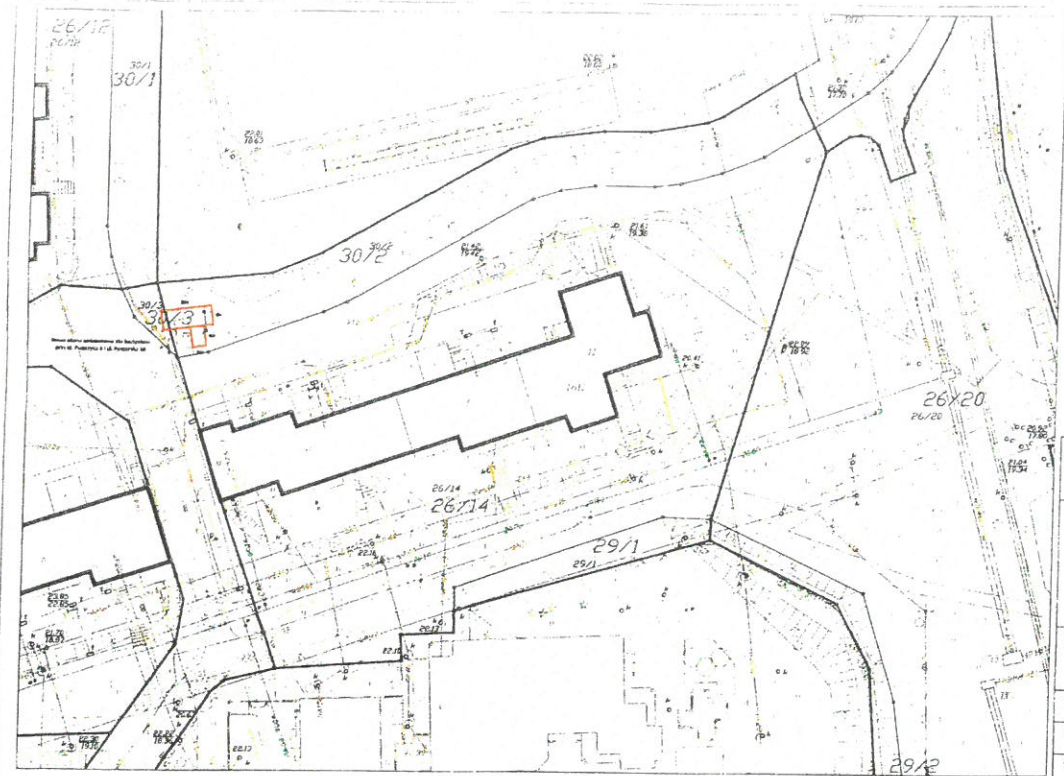
Demontaż istniejącej altany śmietnikowej oraz dostawa i montaż nowej altany śmietnikowej wraz z zabudową na gabaryty dla budynków przy ul. Puszczyka 8 oraz ul. Puszczyka 10.



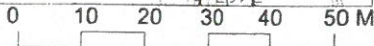
Fot. 1



Fot. 2



Puszczyka 8



MAPA ZASADNICZA
Prezydent Miasta Stołecznego
Warszawy
P.1465.2014.1
data wykonania kopii 2017-01-24
Iwona Jaliłow

nazwa inwestycji:	
adres inwestycji:	
rysunek:	
faza:	
autor:	
sprawdzający:	
data	
podziałka	1:500

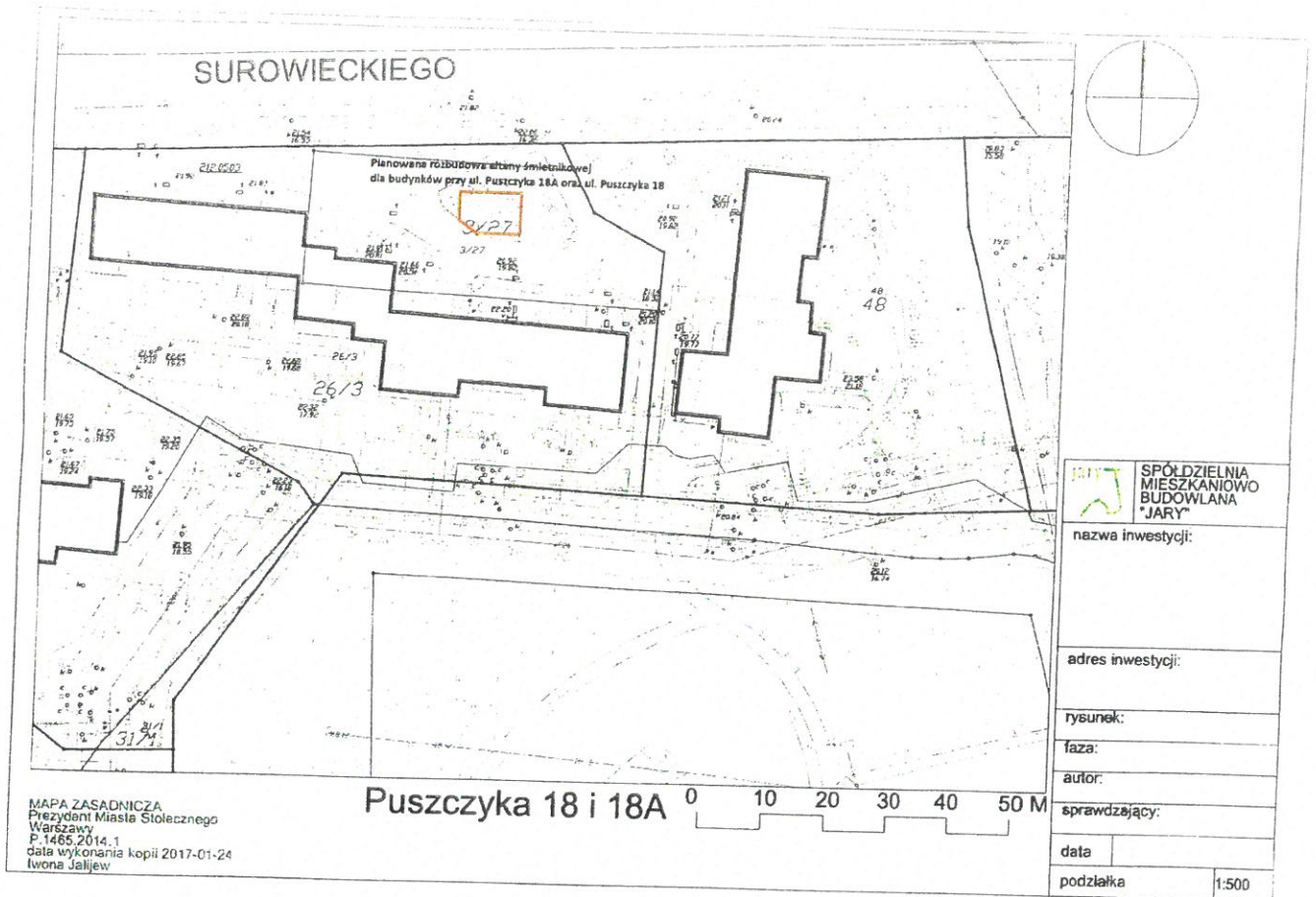
Rozbudowa istniejącej altany śmietnikowej wraz z wykonaniem podbudowy oraz nawierzchni z kostki betonowej dla budynków przy ul. Puszczyka 18 i 18A.



Fot. 1




Fot. 2



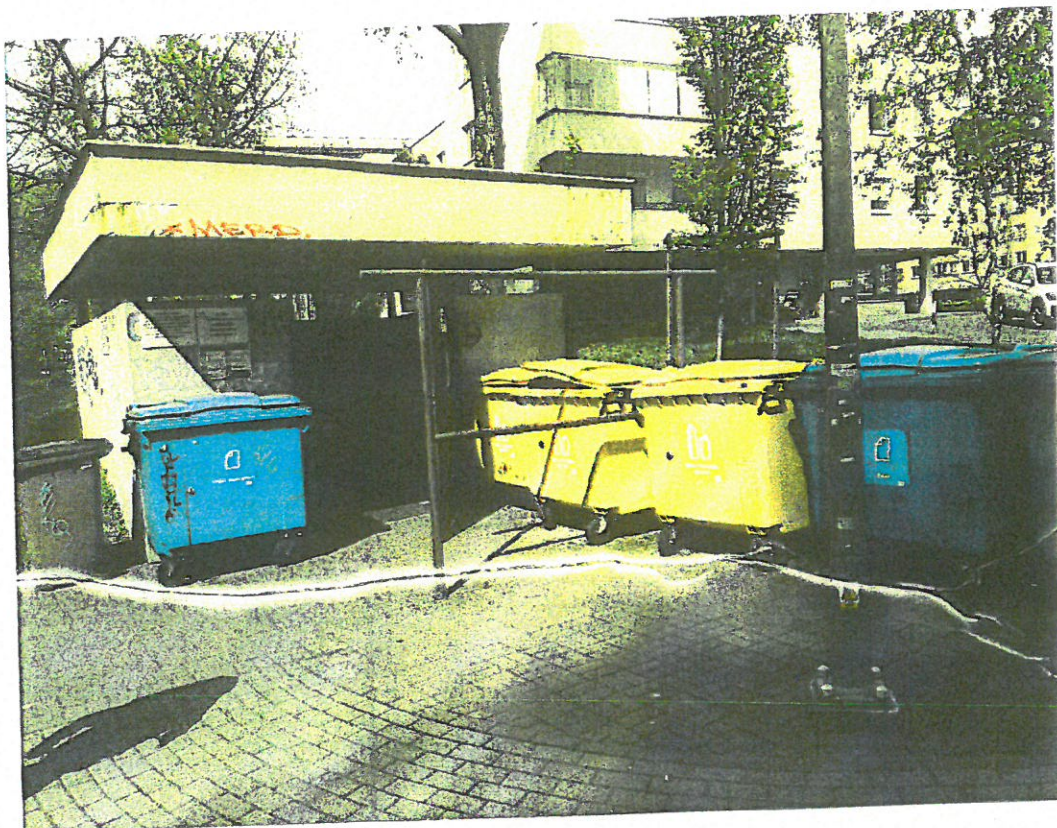
SUROWIECKIEGO

Puszczyka 18 i 18A 0 10 20 30 40 50 M

MAPA ZASADNICZA
Prezydent Miasta Stołecznego
Warszawy
P-1465.2014.1
data wykonania kopii 2017-01-24
Iwona Jaliłow

 SPÓLDZIELNIA MIESZKANIOWO BUDOWLANA "JARY"	
nazwa inwestycji:	
adres inwestycji:	
rysunek:	
faza:	
autor:	
sprawdzający:	
data	
podziałka	1:500

Demontaż istniejącej altany śmietnikowej oraz dostawa i montaż nowej altany śmietnikowej wraz z zabudową na gabaryty dla budynków przy ul. Wiolinowej 2 i 4 .



Fot. 1

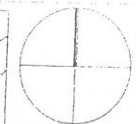
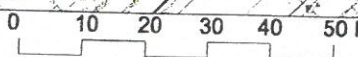



Fot. 2



MAPA ZASADNICZA
Prezydent Miasta Stołecznego
Warszawy
P.1465.2014.1
data wykonania kopii 2017-01-24
twórca: JakiPw

Wiolinowa 4



 SPÓŁDZIELNIA MIESZKANIOWO BUDOWLANA "JARY"	
nazwa inwestycji:	
adres inwestycji:	
rysunek:	
faza:	
autor:	
sprawdzający:	
data:	
podziałka:	1:500